

An die  
Damen und Herren  
der Stadtverordnetenversammlung  
und des Magistrates

Schriftführerin: Frau Morian  
Telefon: 06074 911310

29. Mai 2019

**der Stadt Rödermark**

## **E i n l a d u n g**

Ich lade Sie ein zu der  
**25. öffentlichen Sitzung der Stadtverordnetenversammlung der Stadt Rödermark**  
(Sitzung Nr. 4/2019)  
am **Dienstag, 18.06.2019**, um **19:30 Uhr**.  
Die Sitzung findet in der **Halle Urberach (Mehrzweckraum), Am Schellbusch 1** statt.

### **Tagesordnung:**

- TOP 1      Mitteilungen des Stadtverordnetenvorstehers
- TOP 2      Mitteilungen des Magistrats
- TOP 3      Anfragen gem. § 16 Geschäftsordnung der Stadtverordnetenversammlung
- TOP 4      Wahl des Ersten Stadtrats / der Ersten Stadträtin
- TOP 4.1    Abschlussbericht des Wahlvorbereitungsausschusses
- TOP 4.2    Stellungnahmen zu den Wahlvorschlägen
- TOP 4.3    Benennung von Wahlhelfern
- TOP 4.4    Durchführung der Wahl
- TOP 5      Änderungen der "Satzung über die Betreuung von Kindern in den Kinderhorten und der Schulkinderbetreuung der Stadt Rödermark" sowie der "Kostenbeitragssatzung zur Satzung über die Betreuung von Kindern in den Kinderhorten und der Schulkinderbetreuung der Stadt Rödermark"  
Vorlage: VO/0130/19

- TOP 6      Änderungen der "Satzung über die Betreuung von Kindern in den  
Tageseinrichtungen für Kinder der Stadt Rödermark" sowie der  
"Kostenbeitragssatzung zur Satzung über die Betreuung von Kindern in den  
Tageseinrichtungen der Stadt Rödermark"  
Vorlage: VO/0131/19
- TOP 7      Antrag der SPD-Fraktion: Einrichtung einer Buslinie Richtung  
Dieburg/Odenwald  
Vorlage: SPD/0049/19
- TOP 7.1    Änderungsantrag der FDP-Fraktion: Einrichtung einer Buslinie Richtung  
Dieburg/Odenwald  
Vorlage: FDP/0049\_1/19
- TOP 8      Antrag der SPD-Fraktion: Ökologische Grundsätze für die Ausweisung von  
neuen Baugebieten in Rödermark  
Vorlage: SPD/0133/19
- TOP 9      Antrag der SPD-Fraktion: Beteiligung von Bürgerinitiativen und  
vergleichbaren Gruppierungen an Beschlüssen der Stavo  
Vorlage: SPD/0134/19
- TOP 10     Antrag der FDP-Fraktion: NEUFASSUNG: Räumliche Definition der "Grünen  
Mitte" (vormals Vorlage Nr. FDP/0177/17)  
Vorlage: FDP/0135/19
- TOP 11     Antrag der FDP-Fraktion: Resolution: "Verweigerung des  
Sozialministeriums für einen verbesserten Versicherungsschutz für  
unverheiratete Lebenspartner/-innen von Feuerwehrleuten bei tödlichen  
Unfallereignissen"  
Vorlage: FDP/0136/19

Mit freundlichen Grüßen



Sven Sulzmann  
Stadtverordnetenvorsteher

F. d. R.



Susanne Morian  
Schriftführerin

# VORLAGE

ZU TAGESORDNUNGSPUNKT NR:

vom/der Gremien-Büro und Zentrale Dienste	Vorlage-Nr: VO/0130/19 AZ: Datum: 21.05.2019 Verfasser: Morian, Susanne
<b>Änderungen der "Satzung über die Betreuung von Kindern in den Kinderhorten und der Schulkinderbetreuung der Stadt Rödermark" sowie der "Kostenbeitragssatzung zur Satzung über die Betreuung von Kindern in den Kinderhorten und der Schulkinderbetreuung der Stadt Rödermark"</b>	
Beratungsfolge:	
<i>Datum</i>	<i>Gremium</i>
27.05.2019	Magistrat
04.06.2019	Ausschuss für Familie, Soziales, Integration und Kultur
06.06.2019	Haupt-, Finanz- und Wirtschaftsförderungsausschuss
18.06.2019	Stadtverordnetenversammlung der Stadt Rödermark

## **Sachverhalt/Begründung:**

Die „Satzung über die Betreuung von Kindern in Kinderhorten und in der Schulkinderbetreuung“ sowie die dazugehörige „Kostenbeitragssatzung“ werden – auf Veranlassung durch den Fachbereich Kinder – an die sich aus dem praktischen Betrieb ergebenden Anforderungen angepasst.

Die geplanten Anpassungen werden die folgenden Regelungen betreffen:

- Die Abmeldung innerhalb der letzten drei Monate vor Schuljahresende.
- Die bevorzugte Aufnahme von Kinder berufstätiger Erziehungsberechtigter im 1. bis 3. Schuljahr
- Das Angebot von Platz-Sharing Zukaufstunden in der Frühbetreuung.

Die Änderungssatzungen wurden als Entwurf der Beschlussvorlage beigefügt.

## **Beschlussvorschlag:**

Die Stadtverordnetenversammlung der Stadt Rödermark beschließt die

- „Satzung zur Änderung der Satzung über die Betreuung von Kindern in den Kinderhorten und der Schulkinderbetreuung der Stadt Rödermark – 2. Änderung“ und
- „Satzung zur Änderung der Kostenbeitragssatzung zur Satzung über die Betreuung von Kindern in den Kinderhorten und der Schulkinderbetreuung der Stadt Rödermark – 2. Änderung“

gemäß den beigefügten Satzungsentwürfen.

**Abstimmungsergebnis:****Zustimmung:****Ablehnung:****Enthaltung:****Finanzielle Auswirkungen:****JA****Anlagen**

- Satzung über die Betreuung von Kindern in den Kinderhorten und der Schulkinderbetreuung der Stadt Rödermark – mit Änderungsvorschlägen
- Kostenbeitragssatzung zur Satzung über die Betreuung von Kindern in den Kinderhorten und der Schulkinderbetreuung der Stadt Rödermark – mit Änderungsvorschlägen.
- Entwurf der Satzung zur Änderung der Satzung über die Betreuung von Kindern in den Kinderhorten und der Schulkinderbetreuung der Stadt Rödermark – 2. Änderung“
- Entwurf der Satzung zur Änderung der Kostenbeitragssatzung zur Satzung über die Betreuung von Kindern in den Kinderhorten und der Schulkinderbetreuung der Stadt Rödermark – 2. Änderung“



***Satzung***  
***über die Betreuung von Kindern in den Kinderhorten***  
***und der Schulkinderbetreuung der Stadt Rödermark***

Neufassung	Stavo-Beschluss vom 14.02.2017	In Kraft seit 24.02.2017
1. Änderung	Stavo-Beschluss vom 19.06.2018	In Kraft seit 01.08.2018

467-06

Aufgrund der §§ 25, 26, 27, 31 des Hessischen Kinder- und Jugendhilfegesetzbuchs (HKJGB) vom 18. Dezember 2006 (GVBl. I S. 698, zuletzt geändert durch Artikel 1 des Gesetzes vom 28. September 2015 (GVBl. S. 366) und der §§ 5, 19, 20, 51 und 93 Abs. 1 der Hessischen Gemeindeordnung (HGO) in der Fassung vom 7. März 2005 (GVBl. I S. 142), zuletzt geändert durch Art. 2 des Gesetzes vom 15. September 2016 (GVBl. S. 167), §§ 1-6 des Gesetzes über kommunale Abgaben (KAG) in der Fassung vom 24. März 2013 (GVBl. S. 134), geändert durch Artikel 6 des Gesetzes vom 20. Dezember 2015 (GVBl. S. 618) sowie §§ 22, 22a, 90 des Achten Buchs Sozialgesetzbuch – Kinder und Jugendhilfe – in der Fassung der Bekanntmachung vom 11. September 2012 (BGBl. I S. 2022, zuletzt geändert durch Art. 2 Abs. 10 G v. 4. November 2016, BGBl. I 2460) hat die Stadtverordnetenversammlung der Stadt Rödermark am 14.02.2017 die folgende Satzung beschlossen:

### **S a t z u n g** **über die Betreuung von Kindern in den** **Kinderhorten und der Schulkinderbetreuung** **der Stadt Rödermark**

beschlossen:

#### **§ 1** **Träger und Rechtsform**

Die Kinderhorte und die Schulkinderbetreuung werden von der Stadt Rödermark als öffentliche Einrichtungen unterhalten. Durch ihre Inanspruchnahme nach Maßgabe dieser Satzung entsteht ein öffentlich-rechtliches Benutzungsverhältnis.

Die Stadt verfolgt mit dem Betrieb gewerblicher Art (BgA), Kinderhorte I und II, ausschließlich und unmittelbar gemeinnützige Zwecke im Sinne des Abschnitts „Steuerbegünstigte Zwecke“ der Abgabenordnung.

#### **§ 2** **Aufgaben**

- (1)\* Die Horte und die Schulkinderbetreuung haben den Auftrag, Kindern aus unterschiedlichen sozialen Bereichen über den Rahmen ihrer familiären und schulischen Erziehung hinaus Möglichkeiten und Anreize zur individuellen Entwicklung ihrer gesamten Persönlichkeit zu geben.  
Teil des pädagogischen Konzeptes im Hort und in der Schulkinderbetreuung ist das gemeinsame Mittagessen. Die gemeinsamen Mahlzeiten fördern die Esskultur, die sozialen Beziehungen und stärken das Gemeinschaftserlebnis.
- (2) Die Stadt Rödermark ist mit diesem BgA selbstlos tätig. Es werden nicht in erster Linie eigenwirtschaftliche Zwecke verfolgt. Die Mittel des BgA dürfen nur für die satzungsmäßigen Zwecke verwendet werden. Die Trägerkörperschaft erhält keine Zuwendungen aus Mitteln des BgA. Es darf keine Person durch Ausgaben, die dem Zweck des BgA fremd sind oder durch unverhältnismäßig hohe Vergütungen begünstigt werden. Bei Einstellung des BgA oder bei Wegfall des steuerbegünstigten Zwecks fällt das Vermögen an die Stadt Rödermark, die es unmittelbar und ausschließlich für gemeinnützige Zwecke zu verwenden hat.

\* § 2 Abs. 1 wurde durch Stavo-Beschluss vom 19.06.2018 geändert.

### § 3

#### Kreis der Berechtigten

- (1) Die Horte und die Schulkinderbetreuung stehen grundsätzlich allen Kindern offen, die ihren Wohnsitz (= Hauptwohnung im Sinne des Melderechts) in Rödermark haben.
- (2) Aufgenommen werden in der Regel Kinder im schulpflichtigen Alter bis zum vollendeten 10. Lebensjahr bzw. der vierten Schulklasse. Über Ausnahmen entscheidet der Magistrat im Einvernehmen mit der Verwaltung der Fachabteilung Kinder.
- (3) Bevorzugt aufgenommen werden (entsprechend § 24 SGB VIII) die Kinder berufstätiger und in beruflicher Aus-, Fort- und Weiterbildung befindlicher Erziehungsberechtigter, die aus diesem Grund auf einen Betreuungsplatz angewiesen sind. Wobei die Kinder im 1. bis 3. Schuljahr Vorrang genießen. Die Berufstätigkeit, das Ausbildungsverhältnis und Studium muss durch entsprechende schriftliche Bescheinigung des Arbeitgebers, Ausbildungsträgers oder Hochschule nachgewiesen werden.
- (4) Wenn die amtlich festgelegte Höchstbelegung des jeweiligen Kinderhortes und Schulkinderbetreuung erreicht ist, können weitere Aufnahmen erst nach Freiwerden von Plätzen erfolgen.
- (5) Bei Verdacht oder Auftreten ansteckender Krankheiten gem. § 34 Infektionsschutzgesetz beim Kind oder in der Wohngemeinschaft des Kindes, sind die Erziehungsberechtigten zur unverzüglichen Mitteilung an die Leitung des Kinderhortes bzw. der Schulkinderbetreuung verpflichtet. Das Kind kann erst nach Vorlage eines ärztlichen Unbedenklichkeitsattests den Hort bzw. die Schulkinderbetreuung wieder besuchen. Die Eltern werden durch ein Merkblatt, dessen Erhalt sie bei Aufnahme eines Kindes bestätigen, informiert.

### § 4

#### Aufnahme

- (1)\* Zur Aufnahme muss eine Anmeldung beim Online-Anmeldeportal der Stadtverwaltung erfolgen. In Ausnahmefällen ist auch eine Anmeldung bei der Leitung des Hortes oder der Schulkinderbetreuung möglich. Für die Anmeldung wird ein Zeitraum festgelegt. Dieser Zeitraum wird jährlich bekannt gegeben. Gehen Anmeldungen nach dem angegebenen Zeitraum ein, können diese nur dann berücksichtigt werden, wenn nach der Vergabe noch freie Plätze vorhanden sind. Nach Eingang der Anmeldung werden Arbeitszeitznachweise gemäß § 3 Abs. 3 von den im Haushalt lebenden Erziehungsberechtigten, angefordert. Die Aufnahme in die Betreuung für das folgende Schuljahr erfolgt nach Prüfung der Arbeitszeitznachweise, soziale Härten werden berücksichtigt. Diese Arbeitszeitznachweise sind jährlich, zur Überprüfung, neu vorzulegen. Die Eltern sind verpflichtet, Änderungen der Familienverhältnisse, insbesondere Arbeitszeitveränderung oder Verlust der Arbeitsstelle innerhalb eines Monats, mitzuteilen. Sollte keine Berechtigung mehr vorliegen, erfolgt der Ausschluss.
- (2) Mit der Anmeldung erkennen die Erziehungsberechtigten diese Satzung und die Kostenbeitragssatzung an.
- (3) Ein Rechtsanspruch auf Aufnahme in einen Kinderhort und in die Schulkinderbetreuung besteht nicht.
- (4) Sollte das Kind besonderer Betreuung bedürfen, so ist vor Aufnahme des Kindes seitens der Erziehungsberechtigten ausdrücklich darauf hinzuweisen.

\* § 4 Abs. 1 wurde durch Stavo-Beschluss vom 19.06.2018 geändert.

## **§ 5\***

### **Pflichten der Erziehungsberechtigten**

- (1) Es wird erwartet, dass die Erziehungsberechtigten auf den regelmäßigen Besuch des Hortes bzw. der Schulkinderbetreuung hinwirken.
- (2) Die Stadt ist nicht verpflichtet, ihr zugegangene Erklärungen/Bescheinigungen usw. auf Echtheit und Wahrheitsgehalt zu prüfen.
- (3) Das Fehlen des Kindes ist unverzüglich der Leitung des Hortes bzw. der Schulkinderbetreuung mitzuteilen.
- (4) Im Interesse der Entwicklung des Kindes sind die Erziehungsberechtigten verpflichtet im Rahmen der Erziehungspartnerschaft konstruktiv zusammenzuarbeiten.
- (6) Im Hort ist die Teilnahme am Mittagessen verbindlich; die Essensgebühr ist an die Stadt zu entrichten.
- (7) In der Schulkinderbetreuung ist eine gemeinsame Essenszeit in der Mensa verbindlich. Die Buchung des Essens und die finanzielle Abwicklung erfolgt durch die Eltern direkt mit dem Caterer.  
Sollten sich die Eltern nicht mit der Nutzung des Catering-Angebotes einverstanden erklären, ist von den Eltern sicherzustellen, dass das Kind einen Imbiss für die Mittagspause dabei hat. Es ist aber nicht möglich, mitgebrachtes Essen in der Küche aufzubereiten oder aufzuwärmen.
- (8) Sollten Eltern die Essensbestellung wiederholt versäumen oder hat ein Kind wiederholt keinen ausreichenden Imbiss für das Mittagessen dabei, dann kann der Betreuungsplatz zum nächstmöglichen Zeitpunkt durch die Stadtverwaltung Rödermark gekündigt werden.
- (9) Sollte das Kind besonderer Betreuung bedürfen, so ist seitens der Erziehungsberechtigten ausdrücklich darauf hinzuweisen, damit dem individuelle Förderbedarf des Kindes organisatorisch, personell und sächlich im Interesse des Kindeswohls entsprochen werden kann. Die Eltern verpflichten sich zur Mitwirkung.

## **§ 6\*\***

### **Öffnungszeiten**

- (1) Die Horte und die Schulkinderbetreuung sind montags bis freitags an Werktagen in Ganztagsbetreuung geöffnet.  
Die Betreuung findet vor dem Unterrichtsbeginn von 7.00 bis 7.45 Uhr und nach dem Unterrichtsende ab 12.00 Uhr bis 17.00 Uhr (freitags bis 16.00 Uhr) statt.
- (2) Das Angebot umfasst die Ganztagsbetreuung bis 17.00 Uhr (freitags bis 16.00 Uhr) sowie die Betreuung bis 15.00 Uhr.
- (3) Im begrenzten Umfang werden Platzsharing-Plätze für zwei oder drei Werktags pro Woche zur Verfügung gestellt.  
Ein Zukauf in den Ferien ist für Kinder mit Platzsharing- im Rahmen freier Platzkapazitäten möglich. Ein Zukauf ist nur tageweise und nur in den Ferienöffnungszeiten möglich. Die Anmeldung für einen Zukauf erfolgt rechtzeitig durch die Erziehungsberechtigten bei der Leitung der Schulkinderbetreuung  
Es gibt keinen Rechtsanspruch auf Platzsharing-Plätze und Zukaufmöglichkeiten in den Ferien.
- (4) Ein Rechtsanspruch auf eine bestimmte Betreuungszeit besteht nicht.

\* § 5 wurde durch Stavo-Beschluss vom 19.06.2018 neu gefasst.

\*\* § 6 wurde durch Stavo-Beschluss vom 19.06.2018 neu gefasst.



- (5) Die Horte und die Schulkinderbetreuung kann aus folgenden Gründen und in folgenden Zeiträumen geschlossen werden:
  - a) während der gesetzlich festgesetzten Sommerferien in Hessen für drei Wochen,
  - b) in der Zeit zwischen Weihnachten und Neujahr,
  - c) wegen Streiks, Fortbildungsmaßnahmen des Personals, Betriebsausflug, krankheitsbedingten Personalausfällen, bei bestehenden Gesundheitsgefährdungen, höherer Gewalt und vergleichbaren Gründen.
- (6) Die Kostenbeiträge sind während der Schließungszeiten weiter zu zahlen. Es gibt auch für unerwartete Schließungen z.B. wegen Streiks keinen Rückerstattungsanspruch.
- (7) Bekanntgaben bezüglich der jeweiligen Schließungszeiten erfolgen zeitnah durch Elternbriefe, Veröffentlichungen auf der Homepage der Stadt Rödermark und durch Aushang in den Einrichtungen.

## **§ 7**

### **Versicherung**

- (1) Die Kinder sind grundsätzlich über die Unfallkasse Hessen versichert. Bei Wegeunfällen ist eine unverzügliche Meldung durch Personenberechtigte an die Einrichtung erforderlich.
- (2) Gegen Unfälle im Kinderhort bzw. Schulkinderbetreuung sowie auf dem Hin- und Rückweg von der Wohnung zum Hort bzw. Schulkinderbetreuung versichert die Stadt die Kinder durch eine private Unfallversicherung.

## **§ 8**

### **Pflichten des Personals im Hort und in der Schulkinderbetreuung, Haftung**

- (1) Die Aufsichtspflicht des Personals im Hort beginnt mit der Übernahme der Kinder auf dem Betreuungsgrundstück und endet mit dem Verlassen des Grundstücks, bzw. bei den Schulkindern mit der Anmeldung bei der Schulkinderbetreuung im Betreuungsgebäude und endet mit der Abmeldung im Betreuungsgebäude.
- (2) Für Kinder, die sich unerlaubt aus dem Hort bzw. aus der Schulkinderbetreuung entfernen, übernimmt die Stadt keine Haftung.
- (3) Treten die im Infektionsschutzgesetz genannten Krankheiten oder ein hierauf gerichteter Verdacht auf, so ist die Leitung des Hortes bzw. der Schulkinderbetreuung verpflichtet, unverzüglich die Stadtverwaltung und gleichzeitig das Kreis-Gesundheitsamt zu unterrichten und dessen Weisungen zu befolgen.
- (4)\* Wird die Betreuungszeit gemäß § 6 Abs. 1 durch den Besuch einer AG der Schule unterbrochen, so erlischt in dieser Zeit die Aufsichtspflicht des Personals.

\* § 8 Abs. 4 wurde durch Stavo-Beschluss vom 19.06.2018 eingefügt.

### **§ 9\*** **Abmeldung**

- (1) Abmeldungen sind schriftlich bis zum 15. eines Monats zum Ende des nächsten Monats möglich. Ein entsprechendes Formular ist im Hort bzw. in der Schulkinderbetreuung oder bei der Stadtverwaltung auszufüllen. Bei Fristversäumnis sind Benutzungsgebühr und Essenspauschale für einen weiteren Monat zu entrichten.
- (2) In der Zeit vom 1. Mai bis zum Ende des Betreuungsjahres ist eine Abmeldung der aufgrund des Erreichens des Höchstalters vom Hort bzw. Schulkinderbetreuung abgehender der Kinder grundsätzlich ausgeschlossen der Kinder nur aus zwingenden triftigen Gründen (z.B. Wegzug aus der Stadt) zulässig. Es gilt § 3 (5) der Kostenbeitragssatzung zur Satzung über die Betreuung von Kindern in Kinderhorten und der Schulkinderbetreuung.
- (3) Ein Kind kann durch Entscheidung des Magistrats vom weiteren Besuch eines Hortes und der Schulkinderbetreuung ausgeschlossen werden, wenn
  - die Bestimmungen der Satzung nicht eingehalten werden oder durch das Verhalten des Kindes eine für den Betrieb des Hortes und der Schulkinderbetreuung unzumutbare Belastung entsteht. Vor dem Wirksamwerden des Ausschlusses sind die Personensorgeberechtigten hierüber zu informieren. Der Ausschluss wird zum Ende des Monats, in dem er schriftlich erklärt wurde, wirksam, wenn die Personensorgeberechtigten nicht bereit sind, mit den Fachkräften des Trägers oder mit weiteren Beratungsstellen zum Wohle des Kindes zusammenzuarbeiten. Die Gründe, die zum Ausschluss führen, sind aktenkundig zu machen.
  - bei dem Kind schwere körperliche, geistige oder psychische Störungen auftreten, die mit den pädagogischen Mitteln des Hortes und der Schulkinderbetreuung nicht aufgefangen werden können und wenn hierdurch unvermeidbare Beeinträchtigungen des Betreuungsbetriebes verursacht werden,
  - ein Kind mehrere Male oder ununterbrochen mehr als zwei Wochen ohne Begründung den Hort und die Schulkinderbetreuung nicht besucht,
  - die gebuchten Betreuungszeiten von den Eltern mehrere Male oder ununterbrochen nicht eingehalten werden und das Kind nicht rechtzeitig vom Hort und Schulkinderbetreuung abgeholt wird.
  - die Personensorgeberechtigten mindestens zwei Monate mit der Zahlung der Benutzungsgebühr und/oder der Essenspauschale im Rückstand sind.
- (4) Vor einem Ausschluss soll nach Möglichkeit eine Aussprache der Leitung des Hortes und der Schulkinderbetreuung mit den Erziehungsberechtigten erfolgen.
- (5) Werden die Kostenbeiträge zweimal nicht ordnungsgemäß bezahlt, so erlischt das Anrecht auf den bisher eingenommenen Platz mit der Bekanntgabe durch Bescheid gegenüber den Erziehungsberechtigten.

### **§ 10** **Elternversammlung und Elternbeirat**

Für die Bildung und Aufgaben von Elternversammlung und Elternbeirat der Kinderhorte und der Schulkinderbetreuung finden die Bestimmungen der Satzung über Bildung und Aufgaben von Elternversammlung und Elternbeirat für die Kindergärten der Stadt Rödermark vom 19.03.1991 entsprechende Anwendung.

\* § 9 wurde durch Stavo-Beschluss vom 19.06.2018 neu gefasst.

**§ 11\*****Kostenbeiträge, Verpflegungskosten**

Für die Betreuung in den Kinderhorten und der Schulkinderbetreuung wird von den Erziehungsberechtigten bzw. den gesetzlichen Vertretern der Kinder ein im Voraus zahlbarer monatlicher Kostenbeitrag nach Maßgabe der jeweils gültigen Kostenbeitragssatzung zu dieser Satzung erhoben.

Zusätzlich wird in den Kinderhorten für die Bereitstellung des Mittagessens ein Verpflegungsentgelt eingefordert

**§ 12\*\*****Gespeicherte Daten**

- (1) Für die Bearbeitung des Antrages auf Aufnahme in die Tageseinrichtung für Kinder sowie für die Erhebung der Kostenbeiträge für die Inanspruchnahme der Tageseinrichtung für Kinder werden folgende personenbezogene Daten in automatisierten Dateien gespeichert:
  - a) Allgemeine Daten:  
Name und Anschrift der Erziehungsberechtigten und der Kinder, Geburtsdaten aller Kinder sowie weitere zur kassenmäßigen Abwicklung erforderlichen Daten,
  - b) Kostenbeitrag:  
Berechnungsgrundlagen, Daten für Ermäßigungen
  - c) Rechtsgrundlage:  
Hessische Gemeindeordnung (HGO), Kommunalabgabengesetz (KAG), Hessisches Kinder- und Jugendhilfegesetzbuch (HKJGB), DSGVO; Hessisches Datenschutzgesetz (HDSG), diese Satzung.
- (2) Die Löschung der Daten erfolgt zwei Jahre nach dem Verlassen der Tageseinrichtung für Kinder durch das Kind.
- (3) Durch die Bekanntmachung dieser Satzung werden die betroffenen Erziehungsberechtigten gem. § 18 Abs. 2 HSDG über die Aufnahme der in Abs. 1 genannten Daten in automatisierte Dateien unterrichtet.

**§ 13\*\*****Inkrafttreten**

Diese Satzung tritt gemäß § 7 der Hauptsatzung der Stadt Rödermark am Tage nach Vollendung der Bekanntmachung in Kraft. Gleichzeitig tritt die bisherige Satzung über die Benutzung der Kinderhorte der Stadt Rödermark vom 19.03.2008 außer Kraft.

Rödermark, den 15.02.2017

Kern, Bürgermeister

\* § 11 wurde durch Stavo-Beschluss vom 19.06.2018 geändert.

\*\* § 12 wurde durch Stavo-Beschluss vom 19.06.2018 eingefügt. Aus § 12 (alt) wurde § 13 (neu).



***Kostenbeitragssatzung zur Satzung  
über die Betreuung von Kindern in den Kinderhorten  
und der Schulkinderbetreuung der Stadt Rödermark***

Neufassung	Stavo-Beschluss vom 14.02.2017	In Kraft seit 24.02.2017
1. Änderung	Stavo-Beschluss vom 19.06.2018	In Kraft seit 01.08.2018

467-07

Aufgrund von § 31 des Hessischen Kinder- und Jugendhilfegesetzbuchs (HKJGB) vom 18. Dezember 2006 (GVBl. I S. 698, zuletzt geändert durch Artikel 1 des Gesetzes vom 28. September 2015, GVBl. S. 366) und der §§ 5, 19, 20, 51 und 93 Abs. 1 der Hessischen Gemeindeordnung (HGO) in der Fassung vom 7. März 2005 (GVBl. I S. 142), zuletzt geändert durch Art. 2 des Gesetzes vom 15. September 2016 (GVBl. S. 167), §§ 1-6 des Gesetzes über kommunale Abgaben (KAG, in der Fassung vom 24. März 2013 (GVBl. 2013, 134), zuletzt geändert durch Gesetz vom 20. Dezember 2015 (GVBl. S. 618) sowie §§ 22, 22a, 90 des Achten Buchs Sozialgesetzbuch – Kinder und Jugendhilfe – in der Fassung der Bekanntmachung vom 11. September 2012 (BGBl. I S. 2022, zuletzt geändert durch Art. 2 Abs. 10 G v. 4. November 2016, BGBl. I 2460) hat die Stadtverordnetenversammlung der Stadt Rödermark in ihrer Sitzung am 14.02.2017 nachstehende

## **KOSTENBEITRAGSSATZUNG**

### **zur Satzung über die Betreuung von Kindern in Kinderhorten und der Schulkinderbetreuung der Stadt Rödermark**

beschlossen:

#### **§ 1\*** **Allgemeines**

Für die Benutzung der Kinderhorte haben die gesetzlichen Vertreter jeden Kindes monatlich einen Kostenbeitrag und ein Verpflegungsentgelt zu entrichten.

In der Schulkinderbetreuung ist ein monatlicher Kostenbeitrag zu entrichten.

Mehrere Kostenbeitragspflichtige haften als Gesamtschuldner.

#### **§ 2\*\*** **Kostenbeitrag, Verpflegungskosten**

- (1) Der Kostenbeitrag beträgt für den **Ganztagsplatz** mit Betreuung über die Mittagszeit im Zeitraum vom

Betreuungsjahr 2014/2015	165 €/Monat
Betreuungsjahr 2015/2016	170 €/Monat
Betreuungsjahr 2016/2017	175 €/Monat
Betreuungsjahr 2017/2018	180 €/Monat
Betreuungsjahr 2018/2019	185 €/Monat
ab Betreuungsjahr 2019/2020	191 €/Monat

Der Kostenbeitrag beträgt für den **15.00 Uhr-Platz** mit Betreuung über die Mittagszeit im Zeitraum vom

Betreuungsjahr 2016/2017	99 €/Monat
Betreuungsjahr 2017/2018	102 €/Monat
Betreuungsjahr 2018/2019	105 €/Monat
ab Betreuungsjahr 2019/2020	108 €/Monat

\* § 1 wurde durch Stavo-Beschluss vom 19.06.2018 neu gefasst.

\*\* § 2 wurde durch Stavo-Beschluss vom 19.06.2018 neu gefasst.

(2) Der Kostenbeitrag für **Platzsharing-Plätze** beträgt:

a. Für den Ganztagsplatz bis 17.00 Uhr:

- Betreuungsjahr 2018/2019:
 

2 Tage i.d. Woche	74 €/Monat
3 Tage i.d. Woche	111 €/Monat
- ab dem Betreuungsjahr 2019/2020:
 

2 Tage i.d. Woche	76 €/Monat
3 Tage i.d. Woche	115 €/Monat

b. Für den Platz bis 15.00 Uhr:

- Betreuungsjahr 2018/2019:
 

2 Tage i.d. Woche	42 €/Monat
3 Tage i.d. Woche	63 €/Monat
- ab dem Betreuungsjahr 2019/2020:
 

2 Tage i.d. Woche	43 €/Monat
3 Tage i.d. Woche	65 €/Monat

c. Für Zukaufstunden in der Ferienbetreuung:

- |                              |      |
|------------------------------|------|
| Zukauf pro Tag bis 15.00 Uhr | 24 € |
| Zukauf pro Tag bis 17.00 Uhr | 30 € |

d. Für Zukaufsstunden in der Frühbetreuung:

- |                                  |     |
|----------------------------------|-----|
| Zukauf pro Tag (7.00 – 7.45 Uhr) | 4 € |
|----------------------------------|-----|

Der Beginn und das Ende des Betreuungsjahres wird durch Bekanntmachung festgesetzt.

- (3) Besuchen mehrere Kinder einer Familie gleichzeitig eine Kinderbetreuungseinrichtung in der Stadt, werden für das zweite Kind 50% der in Abs. 1 genannten Kostenbeiträge und für jedes weitere Kind keine Kostenbeiträge erhoben. Bei der Kostenbeitragsberechnung gilt immer das älteste Kind einer Familie als erstes Kind.
- (4) Für das Mittagessen im Hort wird eine Verpflegungspauschale von 70 € erhoben.
- (5) In der Schulkinderbetreuung gelten die Bedingungen und Preise des Caterers.
- (6) Für die Anmietung der Schliessfächer in der Schulkinderbetreuung gelten die Bedingungen und Preise des Anbieters.

### § 3\*

#### Abwicklung der Kostenbeiträge

- (1) Die Kostenbeiträge sind bis zum ersten eines Monats für den laufenden Monat an die Stadtkasse zu überweisen. Die Zahlungen sind stets in vollen Monatsbeiträgen zu leisten.
- (2) Das Verpflegungsentgelt für das Mittagessen im Hort ist bis zum ersten eines Monats für den laufenden Monat an die Stadtkasse zu überwiesen. Die folgenden Regelungen zur Abwicklung des Verpflegungsentgeltes beziehen sich auf die Betreuung im Hort.
- (3) Die Zahlungspflicht entsteht mit der Aufnahme in den Hort bzw. in die Schulkinderbetreuung und erlischt nur durch Abmeldung oder Ausschluss. Besucht das Kind ohne Abmeldung den Hort bzw. die Schulkinderbetreuung nicht, sind der Kostenbeitrag und das Verpflegungsentgelt weiterhin zu entrichten.

\* § 3 Abs. 1 wurde durch Stavo-Beschluss vom 19.06.2018 geändert sowie Abs. 2 neu eingefügt.

- (4) Bei Aufnahme des Kindes anlässlich des neuen Betreuungsjahres ist der volle Kostenbeitrag sowie das Verpflegungsentgelt des Aufnahmemonats zu entrichten.
- (5) Der Kostenbeitrag sowie das Verpflegungsentgelt sind bis zum Ende des Monats zu entrichten, in dem das Betreuungsjahr endet. In der Zeit vom 1. Mai bis zum Ende des Betreuungsjahres ist eine Abmeldung ~~der aufgrund Erreichens des Höchstalters vom Hort bzw. Schulkinderbetreuung abgehenden Kinder grundsätzlich~~ ausgeschlossen. Ausnahmen sind nur bei Vorliegen eines wichtigen Grundes (z. B. Wohnsitzwechsel, lange Krankheit des Kindes) zulässig. Abmeldung unter gleichzeitiger Neuansmeldung eines Kindes (z. B. wegen längeren Urlaubs) ist nicht zulässig.
- (6) Kostenbeitrag und Verpflegungsentgelt sind bei vorübergehender Schließung eines Horts bzw. der Schulkinderbetreuung (z.B. Ferien, Feiertage) weiterzuzahlen.
- (7) Bei einem Wechsel des Betreuungsangebotes ist eine Ummeldung mit einer Frist von vier Wochen zum Monatsende möglich. Ein entsprechendes Formular ist im Hort, in der Schulkinderbetreuung oder bei der Stadtverwaltung auszufüllen. Bei Fristversäumnis sind der Kostenbeitrag und das Verpflegungsentgelt für einen weiteren Monat zu entrichten.
- (8) Kann ein Kind aufgrund ärztlich nachgewiesener Erkrankung den Hort bzw. die Schulkinderbetreuung über einen Zeitraum von mehr als drei Wochen nicht besuchen, entfällt die Verpflichtung zur Zahlung des Kostenbeitrages und des Verpflegungsentgeltes für die nach dem Eintritt der Erkrankung folgende Zeit. Voraussetzung ist, dass die Erziehungsberechtigten binnen vier Wochen, nachdem das Kind den Hort bzw. die Schulkinderbetreuung wieder besucht, mit einem formlosen Antrag ein ärztliches Attest vorlegen.
- (9) Eine Rückerstattung des Verpflegungsentgeltes ist möglich, wenn das Kind aus besonderen Gründen (z. B. längere Krankheit oder Abwesenheit vom Wohnort) länger als drei Wochen die Einrichtung nicht besuchte.  
Voraussetzung ist, dass die Erziehungs-berechtigten binnen vier Wochen, nachdem das Kind den Hort bzw. die Schulkinderbetreuung wieder besucht, einen formlosen Antrag stellen.
- (10) Rückbuchungsgebühren bei nicht ausreichender Deckung eines zur Einziehung der Kostenbeiträge und Verpflegungsentgelte angegebenen Kontos gehen zu Lasten der Erziehungsberechtigten.
- (11) Über Stundung, Niederschlagung und Erlass entscheidet der Magistrat.

#### **§ 4\***

##### **Kostenbeitragsübernahme**

Sofern der Kostenbeitrag aufgrund finanzieller Engpässe nicht gezahlt werden kann, kann nach § 90 Abs. 2 SGB VIII beim zuständigen Jugendamt ein Antrag auf ganze oder teilweise Übernahme des Kostenbeitrags gestellt werden. Die Erziehungsberechtigten sind gegebenenfalls verpflichtet einen solchen Antrag zu stellen, um den Ausschluss ihres Kindes von der weiteren Betreuung zu vermeiden.

#### **§ 5\***

##### **Verfahren bei Nichtzahlung**

Rückständige Kostenbeiträge und Verpflegungsentgelte (Hort) werden im Verwaltungszwangsverfahren beigetrieben.

\* § 4 und § 5 wurden durch Stavo-Beschluss vom 19.06.2018 neu gefasst.

**§ 6\***  
**Datenschutz**

- (1) Personenbezogene Daten werden bei der Anmeldung und Aufnahme in der Tageseinrichtung für Kinder von den Betroffenen erhoben über
  1. Name, Vorname(n) des Kindes und der Erziehungsberechtigten,
  2. Anschrift,
  3. Geburtsdatum des Kindes,
  4. Namen und Alter weiterer Kinder der Kostenbeitragspflichtigen, die gleichzeitig eine Tageseinrichtung der Stadt Rödermark besuchen
  5. Weitere zur kassenmäßigen Abwicklung erforderliche Daten (Kontodaten, Separatschriften).
- (2) Die Daten dürfen von der Daten verarbeitenden Stelle nur zum Zwecke der Festsetzung und der Erhebung der Kostenbeiträge weiterverarbeitet und gespeichert werden.

**§ 7\***  
**Inkrafttreten**

Die Bestimmungen dieser Satzung treten gemäß § 7 der Hauptsatzung der Stadt Rödermark am Tage nach Vollendung der Bekanntmachung in Kraft. Die bisherige Gebührensatzung zur Satzung über die Benutzung der Kinderhorte der Stadt Rödermark vom 19.03.2008 tritt nebst ihren Änderungen mit dem gleichen Tage außer Kraft.

Rödermark, den 15.02.2017

Kern, Bürgermeister

\* § 12 wurde durch Stavo-Beschluss vom 19.06.2018 eingefügt. Asu § 6 (alt) wurde § 7 (neu).



Aufgrund der §§ 25, 26, 27, 31 des Hessischen Kinder- und Jugendhilfegesetzbuchs (HKJGB) vom 18. Dezember 2006 (GVBl. I S. 698), zuletzt geändert durch Artikel 3 des Gesetzes vom 13. September 2018 (GVBl. S. 590) und der §§ 5, 19, 20, 51 und 93 Abs. 1 der Hessischen Gemeindeordnung (HGO) in der Fassung vom 7. März 2005 (GVBl. I S. 142), zuletzt geändert durch Art. 26 des Gesetzes vom 21. Juni 2018 (GVBl. S. 291), §§ 1-6 des Gesetzes über kommunale Abgaben (KAG) in der Fassung vom 24. März 2013 (GVBl. S. 134), geändert durch Artikel 1 des Gesetzes vom 28. Mai 2018 (GVBl. S. 247) sowie §§ 22, 22a, 90 des Achten Buchs Sozialgesetzbuch – Kinder und Jugendhilfe – in der Fassung der Bekanntmachung vom 11. September 2012 (BGBl. I S. 2022) zuletzt geändert durch Art. 2 G vom 19. Dezember 2018, BGBl. I 2696) hat die Stadtverordnetenversammlung der Stadt Rödermark am \_\_\_\_\_ die folgende

**Satzung zur Änderung der  
Satzung über die Betreuung von Kindern in den Kinderhorten  
und der Schulkinderbetreuung der Stadt Rödermark**

**2. Änderung**

beschlossen:

**Artikel 1**

§ 3 Abs. 3 wird eingefügt sowie die Nummerierung der Absätze 4 bis 5 geändert:

**§ 3  
Kreis der Berechtigten**

- (3) Bevorzugt aufgenommen werden (entsprechend § 24 SGB VIII) die Kinder berufstätiger und in beruflicher Aus-, Fort- und Weiterbildung befindlicher Erziehungsberechtigter, die aus diesem Grund auf einen Betreuungsplatz angewiesen sind. Wobei die Kinder im 1. bis 3. Schuljahr Vorrang genießen. Die Berufstätigkeit, das Ausbildungsverhältnis und Studium muss durch entsprechende schriftliche Bescheinigung des Arbeitgebers, Ausbildungsträgers oder Hochschule nachgewiesen werden.
- (4) Wenn die amtlich festgelegte Höchstbelegung des jeweiligen Kinderhortes und Schulkinderbetreuung erreicht ist, können weitere Aufnahmen erst nach Freiwerden von Plätzen erfolgen.
- (5) Bei Verdacht oder Auftreten ansteckender Krankheiten gem. § 34 Infektionsschutzgesetz beim Kind oder in der Wohngemeinschaft des Kindes, sind die Erziehungsberechtigten zur unverzüglichen Mitteilung an die Leitung des Kinderhortes bzw. der Schulkinderbetreuung verpflichtet. Das Kind kann erst nach Vorlage eines ärztlichen Unbedenklichkeitsattests den Hort bzw. die Schulkinderbetreuung wieder besuchen. Die Eltern werden durch ein Merkblatt, dessen Erhalt sie bei Aufnahme eines Kindes bestätigen, informiert.

§ 4 Abs. 1 wird wie folgt geändert:

**§ 4  
Aufnahme**

- (1) Zur Aufnahme muss eine Anmeldung beim Online-Anmeldeportal der Stadtverwaltung erfolgen. In Ausnahmefällen ist auch eine Anmeldung bei der Leitung des Hortes oder der Schulkinderbetreuung möglich. Für die Anmeldung wird ein Zeitraum festgelegt. Dieser Zeitraum wird jährlich bekannt gegeben. Gehen Anmeldungen nach dem angegebenen

Zeitraum ein, können diese nur dann berücksichtigt werden, wenn nach der Vergabe noch freie Plätze vorhanden sind. Nach Eingang der Anmeldung werden Arbeitszeitznachweise gemäß § 3 Abs. 3 von den im Haushalt lebenden Erziehungsberechtigten, angefordert. Die Aufnahme in die Betreuung für das folgende Schuljahr erfolgt nach Prüfung der Arbeitszeitznachweise, soziale Härten werden berücksichtigt. Diese Arbeitszeitznachweise sind jährlich, zur Überprüfung, neu vorzulegen. Die Eltern sind verpflichtet, Änderungen der Familienverhältnisse, insbesondere Arbeitszeitveränderung oder Verlust der Arbeitsstelle innerhalb eines Monats, mitzuteilen. Sollte keine Berechtigung mehr vorliegen, erfolgt der Ausschluss.

§ 9 Abs. 2 wird wie folgt geändert:

### **§ 9 Abmeldung**

- (2) In der Zeit vom 1. Mai bis zum Ende des Betreuungsjahres ist eine Abmeldung der aufgrund des Erreichens des Höchstalters vom Hort bzw. Schulkinderbetreuung abgehender der Kinder grundsätzlich ausgeschlossen der Kinder nur aus zwingenden triftigen Gründen (z.B. Wegzug aus der Stadt) zulässig. Es gilt § 3 (5) der Kostenbeitragsatzung zur Satzung über die Betreuung von Kindern in Kinderhorten und der Schulkinderbetreuung.

### **Artikel II**

Folgende Paragraphen und Absätze der Satzung über die Betreuung von Kindern in den Kinderhorten und der Schulkinderbetreuung der Stadt Rödermark werden nicht geändert:

§ 1  
§ 2 Abs. 1 – 2  
§ 3 Abs. 1 – 2  
§ 4 Abs. 2 – 4  
§ 5 Abs. 1 – 9  
§ 6 Abs. 1 – 7  
§ 7 Abs. 1 – 2  
§ 8 Abs. 1 – 4  
§ 9 Abs. 1 und 3 – 5  
§ 10 2  
§ 11  
§ 12 Abs. 1– 3  
§ 13

### **Artikel III**

Die vorstehende Satzungsänderung wird gemäß § 7 Abs. 1 der Hauptsatzung öffentlich bekannt gemacht. Sie tritt am 01.08.2019 in Kraft.

Rödermark, den

Roland Kern, Bürgermeister

Aufgrund der §§ 25, 26, 27, 31 des Hessischen Kinder- und Jugendhilfegesetzbuchs (HKJGB) vom 18. Dezember 2006 (GVBl. I S. 698), zuletzt geändert durch Artikel 3 des Gesetzes vom 13. September 2018 (GVBl. S. 590) und der §§ 5, 19, 20, 51 und 93 Abs. 1 der Hessischen Gemeindeordnung (HGO) in der Fassung vom 7. März 2005 (GVBl. I S. 142), zuletzt geändert durch Art. 26 des Gesetzes vom 21. Juni 2018 (GVBl. S. 291), §§ 1-6 des Gesetzes über kommunale Abgaben (KAG) in der Fassung vom 24. März 2013 (GVBl. S. 134), geändert durch Artikel 1 des Gesetzes vom 28. Mai 2018 (GVBl. S. 247) sowie §§ 22, 22a, 90 des Achten Buchs Sozialgesetzbuch – Kinder und Jugendhilfe – in der Fassung der Bekanntmachung vom 11. September 2012 (BGBl. I S. 2022) zuletzt geändert durch Art. 2 G vom 19. Dezember 2018, BGBl. I 2696) hat die Stadtverordnetenversammlung der Stadt Rödermark am \_\_\_\_\_ die folgende

**Satzung zur Änderung der Kostenbeitragssatzung zur  
Satzung über die Betreuung von Kindern in den Kinderhorten  
und der Schulkinderbetreuung der Stadt Rödermark**

**2. Änderung**

beschlossen:

**Artikel 1**

§ 2 Abs. 2 Nr. d wird eingefügt:

**§ 2  
Kostenbeitrag, Verpflegungskosten**

(2) Der Kostenbeitrag für **Platzsharing-Plätze** beträgt:

d. Für Zukaufsstunden in der Frühbetreuung:  
Zukauf pro Tag (7.00 – 7.45 Uhr)      4 €

§ 4 Abs. 5 wird wie folgt geändert:

**§ 3  
Abwicklung der Kostenbeiträge**

(5) Der Kostenbeitrag sowie das Verpflegungsentgelt sind bis zum Ende des Monats zu entrichten, in dem das Betreuungsjahr endet. In der Zeit vom 1. Mai bis zum Ende des Betreuungsjahres ist eine Abmeldung grundsätzlich ausgeschlossen. Ausnahmen sind nur bei Vorliegen eines wichtigen Grundes (z. B. Wohnsitzwechsel, lange Krankheit des Kindes) zulässig. Abmeldung unter gleichzeitiger Neuankmeldung eines Kindes (z. B. wegen längeren Urlaubs) ist nicht zulässig.

**Artikel II**

Folgende Paragraphen und Absätze der Kostenbeitragssatzung zur Satzung über die Betreuung von Kindern in den Kinderhorten und der Schulkinderbetreuung der Stadt Rödermark werden nicht geändert:

§ 1  
§ 2 Abs. 1 und 2 a - c  
§ 3 Abs. 1 – 11  
§ 4  
§ 5  
§ 6 Abs. 1 – 2  
§ 7

### **Artikel III**

Die vorstehende Satzungsänderung wird gemäß § 7 Abs. 1 der Hauptsatzung öffentlich bekannt gemacht. Sie tritt am 01.08.2019 in Kraft.

Rödermark, den

Roland Kern, Bürgermeister

# VORLAGE

ZU TAGESORDNUNGSPUNKT NR:

vom/der Gremien-Büro und Zentrale Dienste	Vorlage-Nr: VO/0131/19 AZ: Datum: 21.05.2019 Verfasser: Morian, Susanne
<b>Änderungen der "Satzung über die Betreuung von Kindern in den Tageseinrichtungen für Kinder der Stadt Rödermark" sowie der "Kostenbeitragssatzung zur Satzung über die Betreuung von Kindern in den Tageseinrichtungen der Stadt Rödermark"</b>	
Beratungsfolge:	
<i>Datum</i>	<i>Gremium</i>
27.05.2019	Magistrat
04.06.2019	Ausschuss für Familie, Soziales, Integration und Kultur
06.06.2019	Haupt-, Finanz- und Wirtschaftsförderungsausschuss
18.06.2019	Stadtverordnetenversammlung der Stadt Rödermark

## **Sachverhalt/Begründung:**

Die „Satzung über die Betreuung von Kindern in den Tageseinrichtungen der Stadt Rödermark“ sowie die dazugehörige „Kostenbeitragssatzung“ werden – auf Veranlassung durch den Fachbereich Kinder – an die sich aus dem praktischen Betrieb ergebenden Anforderungen angepasst.

Die geplanten Anpassungen wird die Regelung der Abmeldung innerhalb der letzten drei Monate vor der Einschulung oder bei dem Wechsel von der Betreuung auf einem Kinderkrippenplatz zu einem Kindergartenplatz betreffen.

In den beigegeführten, gültigen Satzungen wurden die geplanten Änderungen farblich gekennzeichnet. Die Änderungssatzungen wurden als Entwurf der Beschlussvorlage beigelegt.

## **Beschlussvorschlag:**

Die Stadtverordnetenversammlung der Stadt Rödermark beschließt die

- „Satzung zur Änderung der Satzung über die Betreuung von Kindern in den Tageseinrichtungen für Kinder der Stadt Rödermark – 1. Änderung“ und
- „Satzung zur Änderung der Kostenbeitragssatzung zur Satzung über die Betreuung von Kindern in den Tageseinrichtungen der Stadt Rödermark – 1. Änderung“

gemäß den beigegeführten Satzungsentwürfen.

## **Abstimmungsergebnis:**

**Zustimmung:**

**Ablehnung:**

**Enthaltung:**

### **Finanzielle Auswirkungen:**

**JA**

### **Anlagen**

- Satzung über die Betreuung von Kindern in den Tageseinrichtungen für Kinder der Stadt Rödermark – mit Änderungsvorschlägen
- Kostenbeitragssatzung zur Satzung über die Betreuung von Kindern in den Tageseinrichtungen für Kinder der Stadt Rödermark – mit Änderungsvorschlägen
- Entwurf der Satzung zur Änderung der Satzung über die Betreuung von Kindern in den Tageseinrichtungen für Kinder der Stadt Rödermark – 2. Änderung“
- Entwurf der Satzung zur Änderung der Kostenbeitragssatzung zur Satzung über die Betreuung von Kindern in den Tageseinrichtungen für Kinder der Stadt Rödermark – 2. Änderung“



***Satzung***  
***über die Betreuung von Kindern in den***  
***Tageseinrichtungen für Kinder der Stadt Rödermark***

Neufassung	Stavo-Beschluss vom 19.06.2018	In Kraft seit 01.08.2018
------------	--------------------------------	--------------------------

467-03

Aufgrund der §§ 25, 26, 27, 31 des Hessischen Kinder- und Jugendhilfegesetzbuchs (HKJGB) vom 18. Dezember 2006 (GVBl. I S. 698, zuletzt geändert durch Artikel 1 des Gesetzes vom 30. April 2018 (GVBl. S. 69) und der §§ 5, 19, 20, 51 und 93 Abs. 1 der Hessischen Gemeindeordnung (HGO) in der Fassung vom 7. März 2005 (GVBl. I S. 142), zuletzt geändert durch Art. 2 des Gesetzes vom 28. Mai 2018 (GVBl. S. 247), §§ 1-6 des Gesetzes über kommunale Abgaben (KAG) in der Fassung vom 24. März 2013 (GVBl. S. 134), geändert durch Artikel 1 des Gesetzes vom 28. Mai 2018 (GVBl. S. 247) sowie §§ 22, 22a, 90 des Achten Buchs Sozialgesetzbuch – Kinder und Jugendhilfe – in der Fassung der Bekanntmachung vom 11. September 2012 (BGBl. I S. 2022) zuletzt geändert durch Art. 10 Abs. 10 G v. 30. Oktober 2017, BGBl. I 3618) hat die Stadtverordnetenversammlung der Stadt Rödermark am 19.06.2018 die folgende Satzung beschlossen:

## **Satzung über die Betreuung von Kindern in den Tageseinrichtungen für Kinder in der Stadt Rödermark (Benutzungssatzung)**

### **§ 1**

#### **Träger und Rechtsform**

- 1) Die Stadt Rödermark unterhält die Tageseinrichtungen für Kinder als öffentliche Einrichtungen. Durch ihre Inanspruchnahme nach Maßgabe dieser Satzung entsteht ein öffentlich-rechtliches Benutzungsverhältnis.  
Die Stadt verfolgt mit dem Betrieb gewerblicher Art (BgA) der Kindertagesstätten ausschließlich und unmittelbar gemeinnützige Zwecke im Sinne des Abschnitts „Steuerbegünstigte Zwecke“ der Abgabenordnung.
- (2) In den Tageseinrichtungen für Kinder werden betreut:
  1. Kinder vom 1. bis zum 3. Lebensjahr in Kinderkrippen bzw. Krippengruppen oder altersgemischten Gruppen
  2. Kinder vom 3. Lebensjahr bis zum Schuleintritt in Kindergärten bzw. Kindergartengruppen oder altersgemischten Gruppen

### **§ 2**

#### **Aufgaben**

- (1) Die Tageseinrichtung für Kinder haben gemäß § 26 HKJGB einen eigenständigen Bildungs- und Erziehungsauftrag zu erfüllen. Die Erziehung des Kindes in der Familie wird ergänzt und unterstützt und die Gesamtentwicklung des Kindes durch allgemeine und gezielte Bildungs- und Erziehungsangebote gefördert. Aufgabe der Tageseinrichtungen für Kinder ist insbesondere durch differenzierte Erziehungsarbeit die geistige, seelische und körperliche Entwicklung des Kindes anzuregen, seine Gemeinschaftsfähigkeit zu fördern und allen Kindern gleiche Entwicklungschancen zu geben.
- (2) Zur Erfüllung der Aufgaben nach § 26 HKJGB sollen die pädagogischen Fachkräfte mit den Erziehungsberechtigten und den anderen an der Bildung und Erziehung des Kindes beteiligten Institutionen und Tagespflegepersonen partnerschaftlich zusammenarbeiten.
- (3) Im Übrigen bestimmen sich die Aufgaben nach dem Konzept der jeweiligen Einrichtung. Die Tageseinrichtungen sollen über ein schriftlich niedergelegtes pädagogisches Konzept verfügen; es ist bei Bedarf fortzuschreiben.
- (4) Die Stadt Rödermark ist mit diesem BgA selbstlos tätig. Es werden nicht in erster Linie eigenwirtschaftliche Zwecke verfolgt. Die Mittel des BgA dürfen nur für die satzungsmäßigen Zwecke verwendet werden. Die Trägerkörperschaft erhält keine Zuwendungen aus Mitteln des BgA. Es darf keine Person durch Ausgaben, die dem Zweck



des BgA fremd sind oder durch unverhältnismäßig hohe Vergütungen begünstigt werden. Bei Einstellung des BgA oder bei Wegfall des steuerbegünstigten Zwecks fällt das Vermögen an die Stadt Rödermark, die es unmittelbar und ausschließlich für gemeinnützige Zwecke zu verwenden hat.

### **§ 3**

#### **Kreis der Berechtigten**

- (1) Die Tageseinrichtungen für Kinder stehen grundsätzlich allen Kindern, die in der Stadt Rödermark ihre Hauptwohnung i.S. des Melderechts haben,
  1. vom vollendeten 1. Lebensjahr an bis zum vollendeten 3. Lebensjahr (Krippenkinder) und/oder
  2. vom vollendeten 3. Lebensjahr an bis zur Einschulung (Kindergartenkinder) offen.
- (2) Ein Rechtsanspruch gegen die Stadt Rödermark auf Aufnahme eines Kindes insbesondere auf Aufnahme in einer bestimmten Kindertageseinrichtung besteht nicht.

### **§ 4**

#### **Aufnahmeantrag**

- (1) Die Entscheidung über die Aufnahme erfolgt auf Antrag der Erziehungsberechtigten. Die Aufnahme erfolgt nach schriftlicher Anmeldung beim Online-Anmeldeportal der Stadtverwaltung; in Ausnahmefällen ist auch eine Anmeldung bei der Leitung der Kindertagesstätte möglich. Über die Aufnahme wird gemäß Satzung durch einen schriftlichen Bescheid der Stadtverwaltung entschieden.
- (2) Für die Betreuung in einer anderen Altersgruppe (Krippengruppe, Kindergartengruppe, Hortgruppe) bzw. den Wechsel der Altersgruppe ist eine gesonderte Anmeldung erforderlich.
- (3) In der Regel erfolgt die Aufnahme eines Krippenkindes am 1. des auf die Vollendung des 1. Lebensjahres folgenden Monats.  
Die Aufnahme eines Kindergartenkindes in den Regelkindergarten erfolgt zum 1. des Monats, in dem das Kind das dritte Lebensjahr vollendet.
- (4) Eine Aufnahme kann nur erfolgen, wenn die Erziehungsberechtigten schriftlich bestätigen, dass sie die Belehrung des Robert-Koch-Instituts nach § 34 Abs. 5 Satz 2 des Infektionsschutzgesetzes zur Kenntnis genommen haben; § 8 bleibt unberührt.
- (5) Sollte das Kind besonderer Betreuung bedürfen, so ist vor Aufnahme des Kindes seitens der Erziehungsberechtigten ausdrücklich darauf hinzuweisen.

### **§ 5**

#### **Aufnahmekriterien**

- (1) Die Aufnahme erfolgt nach dem Eingang der schriftlichen Anträge nach § 4 Abs. 1 gemäß dem Alter des Kindes in der jeweiligen Altersgruppe nach § 3 Abs. 1. Dabei wird das ältere Kind vor dem jüngeren Kind der jeweiligen Altersgruppe berücksichtigt, soweit sich aus den nachfolgenden Bestimmungen nichts anderes ergibt; soziale Härten werden berücksichtigt.
- (2) Geschwister von Kindern, die bereits in der Tagesstätte aufgenommen wurden, können bevorzugt in derselben Einrichtung aufgenommen werden, wenn die Plätze nicht von aus anderen Gründen bevorzugt aufzunehmenden Kindern (nach Abs. 1) beansprucht werden. Ein Platz für ein Geschwisterkind kann nur bis zu 3 Monate frei gehalten werden.

- (3) Kinder, die an ansteckenden Krankheiten leiden, werden nicht aufgenommen. Kinder, die wegen ihrer körperlichen oder geistigen Verfassung einer Sonderbetreuung bedürfen können nur aufgenommen werden, wenn dem individuellen Förderbedarf des Kindes entsprochen werden kann und die organisatorischen, personellen und sächlichen Voraussetzungen dafür vorliegen.
- (4) Ortsfremde Kinder können grundsätzlich nur in die Tageseinrichtungen für Kinder aufgenommen werden, wenn und solange freie Kapazitäten vorhanden sind.
- (5) Wenn die amtlich festgelegte Höchstbelegung der Tageseinrichtungen für Kinder erreicht ist, können weitere Aufnahmen erst nach Freiwerden von Plätzen erfolgen.

## **§ 6 Betreuungszeiten**

- (1) Die Tageseinrichtungen für Kinder sind an Werktagen montags bis donnerstags von 7.00 – 17.00 Uhr und freitags von 7.00 -16.00 Uhr geöffnet.
- (2) Ein Rechtsanspruch auf eine bestimmte Betreuungszeit besteht nicht.
- (3) Ganztagsplätze und eine Mittagsbetreuung mit Verpflegung werden nur im Rahmen der vorhandenen Platzkapazitäten angeboten. Wenn keine freien Plätze mehr vorhanden sind, kann eine Vergabe erst nach dem Freiwerden von Plätzen erfolgen; § 4 Abs. 6 gilt entsprechend.
- (4) Die Tageseinrichtung für Kinder kann aus folgenden Gründen und in folgenden Zeiträumen geschlossen werden:
  - a) während der gesetzlich festgesetzten Sommerferien in Hessen für drei Wochen,
  - b) in der Zeit zwischen Weihnachten und Neujahr,
  - c) wegen Streiks, Fortbildungsmaßnahmen des Personals, Betriebsausflug, krankheitsbedingten Personalausfällen, bei bestehenden Gesundheitsgefährdungen, höherer Gewalt und vergleichbaren Gründen.
- (5) Die Kostenbeiträge sind während der Schließungszeiten weiter zu zahlen. Es gibt auch für unerwartete Schließungen z.B. wegen Streiks keinen Rückerstattungsanspruch.
- (6) Bekanntgaben bezüglich der jeweiligen Schließungszeiten erfolgen zeitnah durch Elternbrief, Veröffentlichung auf der Homepage der Stadt Rödermark und durch Aushang in den Tageseinrichtungen für Kinder.

## **§ 7 Notbetreuung**

- (1) Bei Schließzeiten aufgrund von Fortbildungsmaßnahmen des Personals kann auf Antrag für Kinder, deren Erziehungsberechtigte in dem bekannt gegebenen Schließungszeitraum nachweislich (in schriftlicher Form z. B. durch Arbeitgeberbestätigung) keinen Urlaub nehmen und/oder für ihre Kinder keine Betreuung oder Beaufsichtigung organisieren können, wenn eine ausreichende Anzahl von Fachkräften zur Verfügung steht, eine Notbetreuung in einer anderen Einrichtung angeboten werden. Auf die Notbetreuung besteht kein Rechtsanspruch.
- (2) In allen anderen für eine Schließung angegebenen Gründen (§ 6 Abs. 4) wird keine Notbetreuung angeboten.

## **§ 8 Gesundheitliche Voraussetzungen für die Aufnahme**

- (1) Zum Schutz des aufzunehmenden Kindes ist zu belegen, dass gegen die Aufnahme in die Tageseinrichtung keine gesundheitlichen Bedenken bestehen. Dies kann insbesondere durch Vorlage des Impfausweises und des Vorsorgeuntersuchungsheftes geschehen, wenn aus diesem hervorgeht, dass die Früherkennungsuntersuchungen altersgemäß

- erfolgt sind, oder durch Vorlage eines ärztlichen Attests, für dessen Kosten die Erziehungsberechtigten aufzukommen haben.
- (2) Die Impfbescheinigung (§ 2 des Kindergesundheitsschutzgesetzes) oder eine schriftliche Bestätigung eines Arztes, dass die Eltern, die eine Impfung ihres Kindes ablehnen, vom Arzt über die Risiken aufgeklärt wurden, ist vor der Aufnahme in die Tageseinrichtung für Kinder vorzulegen.
  - (3) Die Erziehungsberechtigten haben vor der Aufnahme in die Tageseinrichtung für Kinder durch Vorlage einer ärztlichen Bescheinigung nachzuweisen, dass das Kind frei von ansteckenden Krankheiten ist.
  - (4) Kinder aus Familien, in denen ansteckende Krankheiten vorkommen, dürfen die Tageseinrichtungen für Kinder nur besuchen, wenn eine ärztliche Unbedenklichkeitsbescheinigung vorgelegt wird.

## **§ 9 Pflichten der Erziehungsberechtigten**

- (1) Mit der Anmeldung erkennen die Erziehungsberechtigten die Regelungen dieser Satzung und die Kostenbeitragssatzung an.
- (1) Die Kinder sollen die Tageseinrichtung für Kinder regelmäßig und pünktlich innerhalb der angegebenen Betreuungszeit besuchen.
- (2) Die Erziehungsberechtigten übergeben die Kinder zu Beginn der Betreuungszeit dem Personal der Tageseinrichtung für Kinder und holen sie bis zur Beendigung der Betreuungszeit beim Personal in der Tageseinrichtung für Kinder pünktlich wieder ab.
- (3) Die Aufsichtspflicht des Personals beginnt mit der Übernahme der Kinder im Gebäude der Tageseinrichtung für Kinder und endet mit der Übernahme der Kinder durch die Erziehungsberechtigten oder abholberechtigte Personen beim Verlassen des Gebäudes. Gleiches gilt für Kinder, die mit schriftlicher Erlaubnis allein die Einrichtung verlassen dürfen.
- (4) Die Erziehungsberechtigten erklären bei der Aufnahme des Kindes in die Tageseinrichtung für Kinder schriftlich, wer außer ihnen zur Abholung des Kindes berechtigt ist. Diese Erklärung kann widerrufen werden. Es besteht keine Verpflichtung, die Kinder durch das Betreuungspersonal nach Hause zu bringen.
- (5) Bei Verdacht oder Auftreten bestimmter ansteckender Krankheiten beim Kind oder in der Familie des Kindes (§ 34 Infektionsschutzgesetz) sind die Erziehungsberechtigten zu unverzüglicher Mitteilung an die Tageseinrichtung für Kinder verpflichtet. Die entsprechenden Krankheiten sowie daraus folgende Verpflichtungen ergeben sich aus dem Merkblatt nach § 4 Abs. 3.
- (6) Wenn Kinder aus krankheitsbedingten oder sonstigen Gründen die Tageseinrichtungen für Kinder nicht besuchen können, sind sie von den Erziehungsberechtigten umgehend, jedoch spätestens bis 9 Uhr, am gleichen Tag unter Angabe der vermutlichen Fehlzeit bei der Leitung als abwesend zu melden.
- (7) Wird von Mitarbeiter/innen der Tageseinrichtung für Kinder eine Erkrankung oder Verletzung eines Kindes festgestellt, sind die Erziehungsberechtigten nach entsprechender Benachrichtigung verpflichtet, das Kind unverzüglich abzuholen.
- (8) Sollte das Kind besonderer Betreuung bedürfen, so ist vor Aufnahme des Kindes seitens der Erziehungsberechtigten ausdrücklich darauf hinzuweisen, damit dem individuelle Förderbedarf des Kindes organisatorisch, personell und sächlich im Interesse des Kindeswohls entsprochen werden kann. Die Eltern verpflichten sich zur Mitwirkung.

## **§ 10 Pflichten der Leitung der Tageseinrichtung**

- (1) Die Leitung der Tageseinrichtung für Kinder gibt den Erziehungsberechtigten der Kinder wöchentlich einmal in einer Sprechstunde Gelegenheit zu einer Aussprache. Diese Zeiten werden durch Aushang in der jeweiligen Tageseinrichtung bekannt gemacht.

- (2) Die Leitung der Tageseinrichtung für Kinder erfüllt die Pflichten nach § 34 Abs. 6 Satz 1 des Infektionsschutzgesetzes.

## § 11 Elternversammlung und Elternbeirat

Für Elternversammlung und Elternbeirat nach dem § 27 des Hessischen Kinder- und Jugendhilfegesetzbuches wird Näheres durch die Satzung über Elternversammlung und Elternbeirat bestimmt.

## § 12 Kostenbeiträge

Für die Betreuung in der Tageseinrichtung für Kinder wird von den Erziehungsberechtigten bzw. den gesetzlichen Vertretern der Kinder ein im Voraus zahlbarer Kostenbeitrag nach Maßgabe der jeweils gültigen Kostenbeitragssatzung zu dieser Satzung erhoben.

## § 13 Abmeldung

- (1) Abmeldungen sind schriftlich bis zum 15. eines Monats zum Ende des nächsten Monats bei der Leitung der Tageseinrichtung für Kinder oder der Gemeindeverwaltung vorzunehmen; gehen sie erst nach dem 15. dort ein, werden sie erst zum Ablauf des übernächsten Monats wirksam.  
§6 Abs. 7 der Kostenbeitragssatzung zu dieser Satzung ist zu beachten.
- (2) Bei Fristversäumnis ist der Kostenbeitrag für einen weiteren Monat zu zahlen.
- (3) Innerhalb der letzten drei Monate vor der Einschulung oder dem Wechsel von der Betreuung gemäß § 2 Nr. 1 (Kinderkrippenplatz) in die Betreuung gemäß § 2 Nr. 2 (Kindergartenplatz) kann eine Abmeldung nur aus zwingenden triftigen Gründen (z.B. Wegzug aus der Stadt) erfolgen.
- (4) Wird die Satzung nicht eingehalten oder entsteht durch das Verhalten des Kindes eine für den Betrieb der Tageseinrichtung für Kinder unzumutbare Belastung, so kann das Kind vom weiteren Besuch der Tageseinrichtung für Kinder ausgeschlossen werden. Die Entscheidung hierüber trifft der Magistrat auf Antrag der Leitung der Tageseinrichtung für Kinder und nachgewiesener Anhörung der Erziehungsberechtigten. Der Ausschluss gilt als Abmeldung.
- (5) Sofern Kinder mehrere Male oder ununterbrochen mehr als zwei Wochen ohne Begründung vom Besuch des Kindergartens fernbleiben, können sie nach einer schriftlichen Mahnung durch Bescheid gegenüber den Erziehungsberechtigten vom weiteren Besuch ausgeschlossen werden. Gleiches gilt, wenn die gebuchten Betreuungszeiten von den Erziehungsberechtigten mehrere Male oder ununterbrochen nicht eingehalten und das Kind nicht rechtzeitig abgeholt wird. Für eine Neuanschuldung gilt § 3 Abs. 2 dieser Satzung.
- (6) Werden die Kostenbeiträge zweimal nicht ordnungsgemäß bezahlt, so erlischt das Anrecht auf den bisher eingenommenen Platz mit der Bekanntgabe durch Bescheid gegenüber den Erziehungsberechtigten.

## **§ 14 Gespeicherte Daten**

- (1) Für die Bearbeitung des Antrages auf Aufnahme in die Tageseinrichtung für Kinder sowie für die Erhebung der Kostenbeiträge für die Inanspruchnahme der Tageseinrichtung für Kinder werden folgende personenbezogene Daten in automatisierten Dateien gespeichert:
  - a) Allgemeine Daten:  
Name und Anschrift der Erziehungsberechtigten und der Kinder, Geburtsdaten aller Kinder sowie weitere zur kassenmäßigen Abwicklung erforderlichen Daten,
  - b) Kostenbeitrag:  
Berechnungsgrundlagen, Daten für Ermäßigungen
  - c) Rechtsgrundlage:  
Hessische Gemeindeordnung (HGO), Kommunalabgabengesetz (KAG), Hessisches Kinder- und Jugendhilfegesetzbuch (HKJGB), DSGVO, Hessisches Datenschutzgesetz (HDSG), diese Satzung.
- (2) Die Löschung der Daten erfolgt zwei Jahre nach dem Verlassen der Tageseinrichtung für Kinder durch das Kind.
- (3) Durch die Bekanntmachung dieser Satzung werden die betroffenen Erziehungsberechtigten gem. § 18 Abs. 2 HSDG über die Aufnahme der in Abs. 1 genannten Daten in automatisierte Dateien unterrichtet.

## **§ 15 Inkrafttreten**

Diese Satzung wird gemäß § 7 der Hauptsatzung der Stadt Rödermark öffentlich bekanntgemacht. Sie tritt am 01.08.2018 in Kraft.  
Gleichzeitig tritt die „Satzung über die Benutzung der Kindergärten und Kindergruppen der Stadt Rödermark“ in der Fassung vom 19.03.2008 außer Kraft.

Rödermark, den 20.06.2018

Roland Kern, Bürgermeister



***Kostenbeitragsatzung***  
***zur Satzung über die Betreuung von Kindern in den***  
***Tageseinrichtungen für Kinder der Stadt Rödermark***

Neufassung	Stavo-Beschluss vom 19.06.2018	In Kraft seit 01.08.2018
------------	--------------------------------	--------------------------

467-07

Aufgrund der §§ 25, 26, 27, 31 des Hessischen Kinder- und Jugendhilfegesetzbuchs (HKJGB) vom 18. Dezember 2006 (GVBl. I S. 698, zuletzt geändert durch Artikel 1 des Gesetzes vom 30. April 2018 (GVBl. S. 69) und der §§ 5, 19, 20, 51 und 93 Abs. 1 der Hessischen Gemeindeordnung (HGO) in der Fassung vom 7. März 2005 (GVBl. I S. 142), zuletzt geändert durch Art. 2 des Gesetzes vom 28. Mai 2018 (GVBl. S. 247), §§ 1-6 des Gesetzes über kommunale Abgaben (KAG) in der Fassung vom 24. März 2013 (GVBl. S. 134), geändert durch Artikel 1 des Gesetzes vom 28. Mai 2018 (GVBl. S. 247) sowie §§ 22, 22a, 90 des Achten Buchs Sozialgesetzbuch – Kinder und Jugendhilfe – in der Fassung der Bekanntmachung vom 11. September 2012 (BGBl. I S. 2022) zuletzt geändert durch Art. 10 Abs. 10 G v. 30. Oktober 2017, BGBl. I 3618) hat die Stadtverordnetenversammlung der Stadt Rödermark am 19.06.2018 die folgende

### **Kostenbeitragssatzung zur Satzung über die Betreuung von Kindern in den Tageseinrichtungen für Kinder der Stadt Rödermark**

beschlossen:

#### **§ 1 Kostenbeitragspflicht**

- (1) Für die Betreuung von nutzungsberechtigten Kindern in den Tageseinrichtungen für Kinder der Stadt Rödermark haben die Erziehungsberechtigten der Kinder Kostenbeiträge zu entrichten.
- (2) Der Kostenbeitrag ist jeweils für einen vollen Monat zu entrichten.
- (3) Kostenbeitragspflichtig sind die Erziehungsberechtigten; bei Getrenntleben der Erziehungsberechtigten zunächst derjenige Erziehungsberechtigte, bei dem das Kind mit Hauptwohnung gemeldet ist (Aufenthaltsbestimmungsrecht).
- (4) Mehrere Kostenbeitragspflichtige sind Gesamtschuldner des Kostenbeitrags.
- (5) Zu zahlen sind je nach Inanspruchnahme die sich aus §§ 2-4 ergebenden Kostenbeiträge für die Betreuung der Kinder in der Tageseinrichtung für Kinder und die Verpflegungspauschale für das Mittagessen.
- (6) Bei einer Betreuungszeit von mehr als 6 Stunden ist die Teilnahme an der Mittagsverpflegung verpflichtend und somit die Verpflegungspauschale zu zahlen.
- (7) Für das gemeinsame, in der Einrichtung zubereitete Frühstück, wird kein separater Kostenbeitrag erhoben.
- (8) Zukaufstunden von 13.00 – 15.00 Uhr sind möglich, wenn freie Essensplätze vorhanden sind.  
Zukaufstunden von 15.00 – 17.00 Uhr sind im Rahmen vorhandenen personeller Ressourcen möglich. Zukaufstunden werden bei der Einrichtungsleitung gebucht.

#### **§ 2 Kostenbeitrag**

- (1) Der Kostenbeitrag beträgt für **Krippenkinder** – Kinder ab vollendeten 1. Lebensjahr bis zum vollendeten dritten Lebensjahr:
  - a.) **Halbtagsplatz (7.00 – 13.00 Uhr)**

Kindergartenjahr 2018/2019	183,30 €/Monat
Kindergartenjahr 2019/2020	188,70 €/Monat
Kindergartenjahr 2020/2021	190,63 €/Monat
Kindergartenjahr 2021/2022	194,30 €/Monat
Kindergartenjahr 2022/2023	197,96 €/Monat
Kindergartenjahr 2023/2024	201,63 €/Monat
Kindergartenjahr 2024/2025	205,30 €/Monat

b.) **Zweidrittelplatz (7.00 – 15.00 Uhr)**

Kindergartenjahr 2018/2019	251,44 €/Monat
Kindergartenjahr 2019/2020	259,44 €/Monat
Kindergartenjahr 2020/2021	261,50 €/Monat
Kindergartenjahr 2021/2022	266,53 €/Monat
Kindergartenjahr 2022/2023	271,56 €/Monat
Kindergartenjahr 2023/2024	276,58 €/Monat
Kindergartenjahr 2024/2025	281,61 €/Monat

c.) **Ganztagsplatz (7.00 – 17.00 Uhr)**

Freitags endet die Betreuung um 16.00 Uhr.

Kindergartenjahr 2018/2019	302,00 €/Monat
Kindergartenjahr 2019/2020	311 €/Monat
Kindergartenjahr 2020/2021	314,08 €/Monat
Kindergartenjahr 2021/2022	320,12 €/Monat
Kindergartenjahr 2022/2023	326,16 €/Monat
Kindergartenjahr 2023/2024	332,20 €/Monat
Kindergartenjahr 2024/2025	338,24 €/Monat

d.) Zukaufstunden 6 €/Stunde

(2) Der Kostenbeitrag beträgt für **Kindergartenkinder** - Kinder ab dem vollendeten 3. Lebensjahr bis zum Schuleintritt

a.) **Halbtagsplatz (7.00 – 13.00 Uhr)**

Kindergartenjahr 2018/2019	126,00 €/Monat
Kindergartenjahr 2019/2020	128,70 €/Monat
Kindergartenjahr 2020/2021	131,04 €/Monat
Kindergartenjahr 2021/2022	133,56 €/Monat
Kindergartenjahr 2022/2023	136,08 €/Monat
Kindergartenjahr 2023/2024	138,60 €/Monat
Kindergartenjahr 2024/2025	141,12 €/Monat

b.) **Zweidrittelplatz (7.00 – 15.00 Uhr)**

Kindergartenjahr 2018/2019	186,00 €/Monat
Kindergartenjahr 2019/2020	188,70 €/Monat
Kindergartenjahr 2020/2021	193,44 €/Monat
Kindergartenjahr 2021/2022	197,16 €/Monat
Kindergartenjahr 2022/2023	200,88 €/Monat
Kindergartenjahr 2023/2024	204,60 €/Monat
Kindergartenjahr 2024/2025	208,32 €/Monat

c.) **Ganztagsplatz (7.00 – 17.00 Uhr)**

Freitags endet die Betreuung um 16.00 Uhr.

Kindergartenjahr 2018/2019	240,00 €/Monat
Kindergartenjahr 2019/2020	242,70 €/Monat
Kindergartenjahr 2020/2021	249,60 €/Monat
Kindergartenjahr 2021/2022	254,40 €/Monat
Kindergartenjahr 2022/2023	259,20 €/Monat
Kindergartenjahr 2023/2024	264,00 €/Monat
Kindergartenjahr 2024/2025	268,80 €/Monat

d.) Zukaufstunde 6 €/Stunde



### § 3 Befreiung von den Kostenbeiträgen

- (1) Soweit das Land Hessen der Stadt Rödermark jährliche Zuweisungen für die Freistellung von Teilnahme- und Kostenbeiträgen für die Förderung in Tageseinrichtungen für Kinder ab dem vollendeten dritten Lebensjahr bis zum Schuleintritt gewährt, gilt für die Erhebung von Kostenbeiträgen Folgendes:
1. ein Kostenbeitrag nach § 2 Abs. 2 a dieser Satzung wird nicht erhoben für die Betreuung in einer Kindergartengruppe oder altersübergreifenden Gruppe (§ 25 Abs. 2 Nrn. 2 und 4 HKJGB) soweit ein Betreuungszeitraum im Umfang von bis zu sechs Stunden täglich gebucht wurde.
  2. ein Kostenbeitrag nach § 2 Abs. 2 b und c dieser Satzung wird unter Berücksichtigung von Ziffer 1 anteilig für die über sechs Stunden hinausgehende Betreuungszeit erhoben, soweit ein Betreuungszeitraum von mehr als sechs Stunden täglich gebucht wurde.

Dies ergibt folgende (tatsächlich) zu zahlenden Kostenbeiträge:

Zweidrittelplatz (7.00 – 15.00 Uhr)

Kindergartenjahr 2018/2019	60,00 €/Monat
Kindergartenjahr 2019/2020	60,00 €/Monat
Kindergartenjahr 2020/2021	62,40 €/Monat
Kindergartenjahr 2021/2022	63,60 €/Monat
Kindergartenjahr 2022/2023	64,80 €/Monat
Kindergartenjahr 2023/2024	66,00 €/Monat
Kindergartenjahr 2024/2025	67,20 €/Monat

Ganztagsplatz (7.00 – 17.00 Uhr)

Kindergartenjahr 2018/2019	114,00 €/Monat
Kindergartenjahr 2019/2020	114,00 €/Monat
Kindergartenjahr 2020/2021	118,56 €/Monat
Kindergartenjahr 2021/2022	120,84 €/Monat
Kindergartenjahr 2022/2023	123,12 €/Monat
Kindergartenjahr 2023/2024	125,40 €/Monat
Kindergartenjahr 2024/2025	127,68 €/Monat

3. der Kostenbeitrag nach § 2 Abs. 1 Nr. a – c dieser Satzung vermindert sich für jeden vollen Monat um ein Zwölftel des im jeweiligen Kalenderjahr geltenden Zuweisungsbetrages nach § 32c Abs. 1 Satz 1 HKJGB, soweit ein Kind vorgenannter Altersgruppe in einer Krippengruppe nach § 25 Abs. 2 Nr. 1 HKJGB betreut wird.
- (2) Bei Gewährung der Kostenbefreiung und Kostenermäßigungen nach Abs. 1 und der gleichzeitigen Betreuung mehrerer Kinder einer Familie (im Sinne einer Haushaltsgemeinschaft) sind die zu zahlenden Kostenbeiträge neu festzusetzen. Dazu wird zunächst geprüft, ob nach Abs. 1 ein noch verbleibender anteiliger Kostenbeitrag zu zahlen ist. Ferner wird geprüft, welche weiteren Kostenbeiträge satzungsgemäß zu zahlen sind. Bei der Kostenbeitragsberechnung gilt immer das älteste Kind einer Familie als erstes Kind. (siehe § 4 Abs. 1)
- (3) Im Übrigen gelten die Regelungen dieser Satzung.

### § 4 Ermäßigung der Kostenbeiträge

- (1) Werden gleichzeitig mehrere Kinder einer Familie (im Sinne einer Haushaltsgemeinschaft, in der die Kinder gleichzeitig mit den Erziehungsberechtigten leben) in einer Tageseinrichtung der Stadt Rödermark betreut, werden für das zweite betreute Kind nur 50 % der nach § 2 festgelegten Kostenbeiträge, für jedes weitere Kind wird kein Kostenbeitrag erhoben.
- (2) Rückständige Benutzungsgebühren und Verpflegungspauschalen werden im Verwaltungszwangs-verfahren beigetrieben.

## § 5 Verpflegungspauschale

Die Verpflegungspauschale für das Mittagessen in der Tageseinrichtung beträgt 70,00 € monatlich.

Bei Zukaufstunden mit Mittagessen wird für dieses Zukauf-Mittagessen ein Preis von 3,70 € pro Essen erhoben.

## § 6 Abwicklung der Kostenbeiträge

- (1) Die Kostenbeitragspflicht entsteht mit der Aufnahme des Kindes in der Tageseinrichtung und endet durch Abmeldung oder Ausschluss des Kindes von der weiteren Betreuung in der Tageseinrichtung. Wird das Kind nicht abgemeldet, so ist der Kostenbeitrag auch zu zahlen, wenn das Kind der Tageseinrichtung fernbleibt. Bei einem Ausscheiden vor dem Monatsende ist der Kostenbeitrag bis zum Ende des Monats zu zahlen.
- (2) Der Kostenbeitrag und die Verpflegungspauschale sind bis zum Ersten eines jeden Monats für den laufenden Monat fällig und an die Stadtkasse Rödermark zu zahlen. Die Zahlungen sind stets in vollen Monatsbeiträgen zu leisten.
- (3) Der Kostenbeitrag ist bei vorübergehender Schließung der Tageseinrichtung (z. B. wegen Ferien, gesetzlicher Feiertage, Betriebsausflug, Personalausfall, Fortbildung, Streik) weiterzuzahlen.
- (4) Kann ein Kind aufgrund ärztlich nachgewiesener Erkrankung die Tageseinrichtung über einen Zeitraum von mehr als 3 Wochen nicht besuchen, entfällt die Kostenbeitragspflicht für die nach dem Eintritt der Erkrankung folgende Zeit. Voraussetzung ist, dass die Erziehungsberechtigten binnen vier Wochen, nachdem das Kind die Einrichtung wieder besucht, mit einem formlosen Antrag ein ärztliches Attest vorlegen.
- (5) Sofern der Kostenbeitrag aufgrund finanzieller Engpässe nicht gezahlt werden kann, kann nach § 90 Abs. 2 SGB VIII beim zuständigen Jugendamt ein Antrag auf ganze oder teilweise Übernahme des Kostenbeitrags gestellt werden. Die Erziehungsberechtigten sind gegebenenfalls verpflichtet einen solchen Antrag zu stellen, um den Ausschluss ihres Kindes von der weiteren Betreuung zu vermeiden.
- (6) Bei Aufnahme eines Kindes anlässlich des neuen Kindergartenjahres ist der volle Kostenbeitrag des Aufnahmemonats zu entrichten.
- (7) Für Schulabgänger oder bei dem Wechsel der Betreuungsformen (Krippenplatz zu Kindergartenplatz) sind die Kostenbeiträge sowie die Verpflegungspauschale bis zum Ende des Monats zu entrichten, in dem das Kindergartenjahr endet. Die Abmeldung vom Besuch der Einrichtung in der Zeit vom 1. Mai jeden Jahres bis zum Ende des jeweiligen Kindergartenjahres ist grundsätzlich ausgeschlossen. Ausnahmen sind nur bei Vorliegen eines wichtigen Grundes (z.B. Wohnsitzwechsel, lange Krankheit des Kindes) zulässig. Abmeldung unter gleichzeitiger Neuansmeldung eines Kindes (z.B. wegen längeren Urlaubs) ist nicht zulässig.
- (8) Eine Rückerstattung der Verpflegungspauschale ist möglich, wenn das Kind aus besonderen Gründen (z. B. längere Abwesenheit vom Wohnort) länger als drei Wochen die Einrichtung nicht besuchte. Voraussetzung ist, dass die Erziehungsberechtigten binnen 4 Wochen, nachdem das Kind die Einrichtung wieder besucht, einen formlosen Antrag stellen.
- (9) Rückbuchungsgebühren bei nicht ausreichender Deckung eines zur Einziehung der Gebühren angegebenen Kontos gehen zu Lasten der Erziehungsberechtigten.
- (10) Über Stundung, Niederschlagung und Erlass entscheidet der Magistrat.

## **§ 7 Datenschutz**

- (1) Personenbezogene Daten werden bei der Anmeldung und Aufnahme in der Tageseinrichtung für Kinder von den Betroffenen erhoben über
  1. Name, Vorname(n) des Kindes und der Erziehungsberechtigten,
  2. Anschrift,
  3. Geburtsdatum des Kindes,
  4. Namen und Alter weiterer Kinder der Kostenbeitragspflichtigen, die gleichzeitig eine Tageseinrichtung der Stadt Rödermark besuchen
  5. Weitere zur kassenmäßigen Abwicklung erforderliche Daten (Kontodaten, Separatschriften).
- (2) Die Daten dürfen von der Daten verarbeitenden Stelle nur zum Zwecke der Festsetzung und der Erhebung der Kostenbeiträge weiterverarbeitet und gespeichert werden.

## **§ 8 Inkrafttreten**

Diese Satzung wird gemäß § 7 der Hauptsatzung der Stadt Rödermark öffentlich bekanntgemacht. Sie tritt am 01.08.2018 in Kraft.

Gleichzeitig tritt die „Gebührensatzung zur Satzung über die Benutzung der Kindergärten und Kindergruppen der Stadt Rödermark“ in der Fassung vom 19.03.2008 außer Kraft.

Rödermark, den 20.06.2018

Roland Kern, Bürgermeister

Aufgrund der §§ 25, 26, 27, 31 des Hessischen Kinder- und Jugendhilfegesetzbuchs (HKJGB) vom 18. Dezember 2006 (GVBl. I S. 698), zuletzt geändert durch Artikel 3 des Gesetzes vom 13. September 2018 (GVBl. S. 590) und der §§ 5, 19, 20, 51 und 93 Abs. 1 der Hessischen Gemeindeordnung (HGO) in der Fassung vom 7. März 2005 (GVBl. I S. 142), zuletzt geändert durch Art. 26 des Gesetzes vom 21. Juni 2018 (GVBl. S. 291), §§ 1-6 des Gesetzes über kommunale Abgaben (KAG) in der Fassung vom 24. März 2013 (GVBl. S. 134), geändert durch Artikel 1 des Gesetzes vom 28. Mai 2018 (GVBl. S. 247) sowie §§ 22, 22a, 90 des Achten Buchs Sozialgesetzbuch – Kinder und Jugendhilfe – in der Fassung der Bekanntmachung vom 11. September 2012 (BGBl. I S. 2022) zuletzt geändert durch Art. 2 G vom 19. Dezember 2018, BGBl. I 2696) hat die Stadtverordnetenversammlung der Stadt Rödermark am \_\_\_\_\_ die folgende

**Satzung zur Änderung der  
Satzung über die Betreuung von Kindern in den Tageseinrichtungen für Kinder  
der Stadt Rödermark**

**1. Änderung**

beschlossen:

**Artikel 1**

§ 13 Abs. 3 wird eingefügt sowie die Nummerierung der Absätze 4 bis 6 geändert:

**§ 13  
Abmeldung**

- (3) Innerhalb der letzten drei Monate vor der Einschulung oder dem Wechsel von der Betreuung gemäß § 2 Nr. 1 (Kinderkrippenplatz) in die Betreuung gemäß § 2 Nr. 2 (Kindergartenplatz) kann eine Abmeldung nur aus zwingenden triftigen Gründen (z.B. Wegzug aus der Stadt) erfolgen.
- (4) Wird die Satzung nicht eingehalten oder entsteht durch das Verhalten des Kindes eine für den Betrieb der Tageseinrichtung für Kinder unzumutbare Belastung, so kann das Kind vom weiteren Besuch der Tageseinrichtung für Kinder ausgeschlossen werden. Die Entscheidung hierüber trifft der Magistrat auf Antrag der Leitung der Tageseinrichtung für Kinder und nachgewiesener Anhörung der Erziehungsberechtigten. Der Ausschluss gilt als Abmeldung.
- (5) Sofern Kinder mehrere Male oder ununterbrochen mehr als zwei Wochen ohne Begründung vom Besuch des Kindergartens fernbleiben, können sie nach einer schriftlichen Mahnung durch Bescheid gegenüber den Erziehungsberechtigten vom weiteren Besuch ausgeschlossen werden. Gleiches gilt, wenn die gebuchten Betreuungszeiten von den Erziehungsberechtigten mehrere Male oder ununterbrochen nicht eingehalten und das Kind nicht rechtzeitig abgeholt wird. Für eine Neuanschuldung gilt § 3 Abs. 2 dieser Satzung.
- (6) Werden die Kostenbeiträge zweimal nicht ordnungsgemäß bezahlt, so erlischt das Anrecht auf den bisher eingenommenen Platz mit der Bekanntgabe durch Bescheid gegenüber den Erziehungsberechtigten.

**Artikel II**

Folgende Paragraphen und Absätze der Satzung über die Betreuung von Kindern in den Tageseinrichtungen für Kinder der Stadt Rödermark werden nicht geändert:

§ 1 Abs. 1 – 2  
§ 2 Abs. 1 – 4  
§ 3 Abs. 1 – 2  
§ 4 Abs. 1 – 5  
§ 5 Abs. 1 – 5  
§ 6 Abs. 1 – 6  
§ 7 Abs. 1 – 2  
§ 8 Abs. 1 – 4  
§ 9 Abs. 1 – 8  
§ 10 Abs. 1 – 2  
§ 11  
§ 12  
§ 13 Abs. 1 – 2  
§ 14 Abs. 1 – 3  
§ 15

### **Artikel III**

Die vorstehende Satzungsänderung wird gemäß § 7 Abs. 1 der Hauptsatzung öffentlich bekannt gemacht. Sie tritt am 01.08.2019 in Kraft.

Rödermark, den

Roland Kern, Bürgermeister

Aufgrund der §§ 25, 26, 27, 31 des Hessischen Kinder- und Jugendhilfegesetzbuchs (HKJGB) vom 18. Dezember 2006 (GVBl. I S. 698), zuletzt geändert durch Artikel 3 des Gesetzes vom 13. September 2018 (GVBl. S. 590) und der §§ 5, 19, 20, 51 und 93 Abs. 1 der Hessischen Gemeindeordnung (HGO) in der Fassung vom 7. März 2005 (GVBl. I S. 142), zuletzt geändert durch Art. 26 des Gesetzes vom 21. Juni 2018 (GVBl. S. 291), §§ 1-6 des Gesetzes über kommunale Abgaben (KAG) in der Fassung vom 24. März 2013 (GVBl. S. 134), geändert durch Artikel 1 des Gesetzes vom 28. Mai 2018 (GVBl. S. 247) sowie §§ 22, 22a, 90 des Achten Buchs Sozialgesetzbuch – Kinder und Jugendhilfe – in der Fassung der Bekanntmachung vom 11. September 2012 (BGBl. I S. 2022) zuletzt geändert durch Art. 2 G vom 19. Dezember 2018, BGBl. I 2696) hat die Stadtverordnetenversammlung der Stadt Rödermark am \_\_\_\_\_ die folgende

**Satzung zur Änderung der Kostenbeitragssatzung  
zur Satzung über die Betreuung von Kindern in den Tageseinrichtungen für Kinder  
der Stadt Rödermark**

**1. Änderung**

beschlossen:

**Artikel 1**

§ 6 Abs. 7 wird wie folgt geändert:

**§ 6 Abwicklung der Kostenbeiträge**

- (7) Für Schulabgänger oder bei dem Wechsel der Betreuungsformen (Krippenplatz zu Kindergartenplatz) sind die Kostenbeiträge sowie die Verpflegungspauschale bis zum Ende des Monats zu entrichten, in dem das Kindergartenjahr endet. Die Abmeldung vom Besuch der Einrichtung in der Zeit vom 1. Mai jeden Jahres bis zum Ende des jeweiligen Kindergartenjahres ist grundsätzlich ausgeschlossen. Ausnahmen sind nur bei Vorliegen eines wichtigen Grundes (z.B. Wohnsitzwechsel, lange Krankheit des Kindes) zulässig. Abmeldung unter gleichzeitiger Neuansmeldung eines Kindes (z.B. wegen längeren Urlaubs) ist nicht zulässig.

**Artikel II**

Folgende Paragraphen und Absätze der Kostenbeitragssatzung zur Satzung über die Betreuung von Kindern in den Tageseinrichtungen für Kinder der Stadt Rödermark werden nicht geändert:

- § 1 Abs. 1 – 8
- § 2 Abs. 1 – 2
- § 3 Abs. 1 – 3
- § 4 Abs. 1 – 2
- § 5
- § 6 Abs. 1 – 6 und 8 – 10
- § 7 Abs. 1 – 2
- § 8

**Artikel III**

Die vorstehende Satzungsänderung wird gemäß § 7 Abs. 1 der Hauptsatzung öffentlich bekannt gemacht. Sie tritt am 01.08.2019 in Kraft.

Rödermark, den

Roland Kern, Bürgermeister

# Antrag

ZU TAGESORDNUNGSPUNKT NR:

	<p>Datum: 27.02.2019</p> <p>Antragsteller: <b>SPD-Fraktion</b></p> <p>Verfasser/in: <i>Norbert Schultheis</i></p>														
<b>Antrag der SPD-Fraktion: Einrichtung einer Buslinie Richtung Dieburg/Odenwald</b>															
<p>Beratungsfolge:</p> <table><thead><tr><th><i>Datum</i></th><th><i>Gremium</i></th></tr></thead><tbody><tr><td>Haupt-, Finanz- und Wirtschaftsförderungsausschuss</td><td></td></tr><tr><td>20.03.2019</td><td>Ausschuss für Bau, Umwelt, Stadtentwicklung und Energie</td></tr><tr><td>21.03.2019</td><td>Haupt-, Finanz- und Wirtschaftsförderungsausschuss</td></tr><tr><td>02.04.2019</td><td>Stadtverordnetenversammlung der Stadt Rödermark</td></tr><tr><td>05.06.2019</td><td>Ausschuss für Bau, Umwelt, Stadtentwicklung und Energie</td></tr><tr><td>18.06.2019</td><td>Stadtverordnetenversammlung der Stadt Rödermark</td></tr></tbody></table>		<i>Datum</i>	<i>Gremium</i>	Haupt-, Finanz- und Wirtschaftsförderungsausschuss		20.03.2019	Ausschuss für Bau, Umwelt, Stadtentwicklung und Energie	21.03.2019	Haupt-, Finanz- und Wirtschaftsförderungsausschuss	02.04.2019	Stadtverordnetenversammlung der Stadt Rödermark	05.06.2019	Ausschuss für Bau, Umwelt, Stadtentwicklung und Energie	18.06.2019	Stadtverordnetenversammlung der Stadt Rödermark
<i>Datum</i>	<i>Gremium</i>														
Haupt-, Finanz- und Wirtschaftsförderungsausschuss															
20.03.2019	Ausschuss für Bau, Umwelt, Stadtentwicklung und Energie														
21.03.2019	Haupt-, Finanz- und Wirtschaftsförderungsausschuss														
02.04.2019	Stadtverordnetenversammlung der Stadt Rödermark														
05.06.2019	Ausschuss für Bau, Umwelt, Stadtentwicklung und Energie														
18.06.2019	Stadtverordnetenversammlung der Stadt Rödermark														

## Sachverhalt/Begründung:

Auf der B 45 wird schon heute ein stark anwachsender Verkehr aus dem Bereich Dieburg/Odenwald festgestellt.

Parallel dazu nimmt auch die Inanspruchnahme der P+R-Plätze in Ober-Roden zu. Da die Transportkette S 1 Richtung Dieburg in Ober-Roden unterbrochen wird, kann der ÖPNV diese Verkehrszunahme nur bedingt oder gar nicht auffangen. Die Buslinien 674 und 679 bieten nur für wenige S1 Ankünfte und Abfahrten akzeptable Anschlussfahrten an.

Daher wurde in Fachkreisen der Weiterbau der S 1 nach Dieburg vorgeschlagen. Da der Weiterbau der S 1 aber mindesten ein Jahrzehnt und länger dauern wird, sind Alternativen zur Schaffung einer Transportkette S 1 (Ober-Roden) in den Bereich Dieburg/Groß-Umstadt anzustreben.

Diese Alternativen würden den Parkdruck auf den P+R-Platz in Ober-Roden abbauen und die betroffenen PKW-Fahrer schon weiter südlich auf das ÖPNV Angebot verweisen.

## Beschlussvorschlag:

Die Stadtverordnetenversammlung der Stadt Rödermark spricht sich für die Einrichtung einer Schnellbuslinie Ober-Roden nach Dieburg /Groß-Umstadt aus. Der Magistrat wird beauftragt mit allen beteiligten Kommunen und den Kreisverkehrsgesellschaften Gespräche zu führen, um schnellstmöglich diese Buslinie einzurichten.



**Abstimmungsergebnis:**

**Zustimmung:**

**Ablehnung:**

**Enthaltung:**

# Antrag

ZU TAGESORDNUNGSPUNKT NR:

	<p>Datum: 11.03.2019</p> <p>Antragsteller: <b>FDP-Fraktion</b></p> <p>Verfasser/in: <i>Tobias Kruger</i> <i>Dr. Rüdiger Werner</i></p>														
<b>Antrag der FDP-Fraktion: Einrichtung einer Buslinie Richtung Dieburg/Odenwald (Änderungsantrag)</b>															
<p>Beratungsfolge:</p> <table><thead><tr><th>Datum</th><th>Gremium</th></tr></thead><tbody><tr><td>20.03.2019</td><td>Ausschuss für Bau, Umwelt, Stadtentwicklung und Energie</td></tr><tr><td>21.03.2019</td><td>Haupt-, Finanz- und Wirtschaftsförderungsausschuss</td></tr><tr><td>02.04.2019</td><td>Stadtverordnetenversammlung der Stadt Rödermark</td></tr><tr><td>05.06.2019</td><td>Ausschuss für Bau, Umwelt, Stadtentwicklung und Energie</td></tr><tr><td>06.06.2019</td><td>Haupt-, Finanz- und Wirtschaftsförderungsausschuss</td></tr><tr><td>18.06.2019</td><td>Stadtverordnetenversammlung der Stadt Rödermark</td></tr></tbody></table>		Datum	Gremium	20.03.2019	Ausschuss für Bau, Umwelt, Stadtentwicklung und Energie	21.03.2019	Haupt-, Finanz- und Wirtschaftsförderungsausschuss	02.04.2019	Stadtverordnetenversammlung der Stadt Rödermark	05.06.2019	Ausschuss für Bau, Umwelt, Stadtentwicklung und Energie	06.06.2019	Haupt-, Finanz- und Wirtschaftsförderungsausschuss	18.06.2019	Stadtverordnetenversammlung der Stadt Rödermark
Datum	Gremium														
20.03.2019	Ausschuss für Bau, Umwelt, Stadtentwicklung und Energie														
21.03.2019	Haupt-, Finanz- und Wirtschaftsförderungsausschuss														
02.04.2019	Stadtverordnetenversammlung der Stadt Rödermark														
05.06.2019	Ausschuss für Bau, Umwelt, Stadtentwicklung und Energie														
06.06.2019	Haupt-, Finanz- und Wirtschaftsförderungsausschuss														
18.06.2019	Stadtverordnetenversammlung der Stadt Rödermark														

## Sachverhalt/Begründung:

Gemäß dem Ursprungsantrag.

## Beschlussvorschlag:

Die Stadtverordnetenversammlung möge beschließen:

- 1) Die Stadtverordnetenversammlung der Stadt Rödermark spricht sich grundsätzlich für die Einrichtung einer Schnellbuslinie vom Bahnhof Ober-Roden nach Dieburg/Groß-Umstadt aus.
- 2) Der Magistrat wird beauftragt, diesbezüglich mit allen beteiligten Kommunen, den Kreisverkehrsgesellschaften sowie den beteiligten Kreisen Gespräche mit dem Ziel der Erörterung und Klärung der nachstehend genannten Fragen zu führen:
  - a. Welche Beschlüsse müssten von wem für die Realisierung einer Schnellbuslinie vom Bahnhof Ober-Roden nach Dieburg gefasst werden?
  - b. Welche mögliche Streckenführung und Taktung (zur Anbindung an die S1) böte sich für eine solche Schnellbuslinie an?
  - c. Mit welchen Kosten insgesamt und mit welchem realistischen Verteilschlüssel müsste für die Einrichtung einer solchen Schnellbuslinie gerechnet werden?
  - d. Wird (ob und inwieweit) seitens der weiteren Beteiligten ein bzw. der Bedarf für die Einrichtung einer solchen Schnellbuslinie gesehen?
  - e. Welche Realisierungszeitraum zur Einrichtung einer solchen Schnellbuslinie wäre realistisch?

3) Der Magistrat wird beauftragt, über die Ergebnisse der geführten Gespräche und die vorstehend genannten Fragenkomplexe im zuständigen Ausschuss für Bau, Umwelt, Stadtentwicklung und Energie zu berichten.

**Abstimmungsergebnis:**

**Zustimmung:**

**Ablehnung:**

**Enthaltung:**

# Antrag

ZU TAGESORDNUNGSPUNKT NR:

	<p>Datum: 27.05.2019</p> <p>Antragsteller: <b>SPD-Fraktion</b></p> <p>Verfasser/in: <i>Norbert Schultheis</i></p>								
<b>Antrag der SPD-Fraktion: Ökologische Grundsätze für die Ausweisung von neuen Baugebieten in Rödermark</b>									
<p>Beratungsfolge:</p> <table><thead><tr><th><i>Datum</i></th><th><i>Gremium</i></th></tr></thead><tbody><tr><td>05.06.2019</td><td>Ausschuss für Bau, Umwelt, Stadtentwicklung und Energie</td></tr><tr><td>06.06.2019</td><td>Haupt-, Finanz- und Wirtschaftsförderungsausschuss</td></tr><tr><td>18.06.2019</td><td>Stadtverordnetenversammlung der Stadt Rödermark</td></tr></tbody></table>		<i>Datum</i>	<i>Gremium</i>	05.06.2019	Ausschuss für Bau, Umwelt, Stadtentwicklung und Energie	06.06.2019	Haupt-, Finanz- und Wirtschaftsförderungsausschuss	18.06.2019	Stadtverordnetenversammlung der Stadt Rödermark
<i>Datum</i>	<i>Gremium</i>								
05.06.2019	Ausschuss für Bau, Umwelt, Stadtentwicklung und Energie								
06.06.2019	Haupt-, Finanz- und Wirtschaftsförderungsausschuss								
18.06.2019	Stadtverordnetenversammlung der Stadt Rödermark								

## Sachverhalt/Begründung:

Bei der Ausweisung neuer Baugebiete sollen schon in einem frühen Stadium ökologische Grundsätze zum Tragen kommen, die dann, wenn schon eine konkrete Planung vorliegt nur noch schwer oder garnicht in die Planung eingebracht werden können.

Die Beachtung der Grundsätze soll schon bei der Planung zu einer CO<sub>2</sub>-Vermeidung durch Veränderungen im Verkehrsverhalten und bei der Bereitstellung von Gebäudewärme führen.

Der direkte Ausgleich des Eingriffs in Natur und Landschaft schon im Baugebiet fördert sowohl die Durchgrünung im Baugebiet selbst oder kann zur Entwicklung von Maßnahmen in der sogenannten Grünen Mitte dienen, wenn das Baugebiet an diese angrenzt.

## Beschlussvorschlag:

Bei der Erarbeitung von Vorschlägen für die Ausweisung neuer Baugebiete in Rödermark soll der Magistrat folgende **Grundsätze** beachten:

1. Die Gebiete sollten vollständig durch den ÖPNV erschlossen sein, am besten im Umkreis von Bahnhöfen.
2. Die Baugebiete sollten vorrangig für Fußgänger und Radfahrer erschlossen sein.
3. Für den PKW-Verkehr sollten Abstellflächen in Form von Parkhäusern oder Parkdecks nur am Rande der Baugebiete ausgewiesen werden. Damit könnten Stellplätze und Garagen im Kerngebiet vollständig vermieden werden.

4. Schon in der Bauleitplanung sind Festsetzungen für eine CO<sub>2</sub>-neutrale Wärmebereitstellung vorzusehen. Notwendige Flächen sind auszuweisen.
5. Der Ausgleich für den Eingriff in Natur und Landschaft sollte im Baugebiet erfolgen.
6. Die Baugebiete sollten direkt an überörtliche Straßen angeschlossen werden können, um innerörtlichen Verkehr zu vermeiden.

**Abstimmungsergebnis:**


**Zustimmung:**

**Ablehnung:**

**Enthaltung:**

# Antrag

ZU TAGESORDNUNGSPUNKT NR:

	<p>Datum: 27.05.2019</p> <p>Antragsteller: <b>SPD-Fraktion</b></p> <p>Verfasser/in: <i>Norbert Schultheis</i></p>						
<b>Antrag der SPD-Fraktion: Beteiligung von Bürgerinitiativen und vergleichbaren Gruppierungen an Beschlüssen der Stavo</b>							
<p>Beratungsfolge:</p> <table><thead><tr><th><i>Datum</i></th><th><i>Gremium</i></th></tr></thead><tbody><tr><td>06.06.2019</td><td>Haupt-, Finanz- und Wirtschaftsförderungsausschuss</td></tr><tr><td>18.06.2019</td><td>Stadtverordnetenversammlung der Stadt Rödermark</td></tr></tbody></table>		<i>Datum</i>	<i>Gremium</i>	06.06.2019	Haupt-, Finanz- und Wirtschaftsförderungsausschuss	18.06.2019	Stadtverordnetenversammlung der Stadt Rödermark
<i>Datum</i>	<i>Gremium</i>						
06.06.2019	Haupt-, Finanz- und Wirtschaftsförderungsausschuss						
18.06.2019	Stadtverordnetenversammlung der Stadt Rödermark						

## Sachverhalt/Begründung:

Bürgerinitiativen, Bewohner von ausgewählten Wohnbezirken, themenorientierte Arbeitsgespräche mit Vereinen etc. werden erfreulicherweise vermehrt in den Willensprozess der Stadt einbezogen. Z.T. sind solche Beteiligungen auch Voraussetzung z.B. für die Einreichung von Förderanträgen der Stadt. Die Themen von Besprechungen und ggf. auch von Vereinbarungen zwischen Organen der Stadt und Gruppierungen von Einwohnern fließen in der Regel in städtische Beschlüsse ein bzw. sollen dort Beachtung finden. Die Beschlüsse der städtischen Gremien, ggf. auch deren Vorlagen, sind jedoch nicht immer deckungsgleich mit den Ergebnissen der Gespräche zwischen Bürgern und städtischen Organen. Die betroffenen Bürger erfahren oft erst aus der Presse von den endgültigen Beschlüssen der Stadt zu den von ihnen mit der Stadt besprochenen Themen. Diese, oft nicht zu vermeidenden Divergenzen zwischen den Gesprächsergebnissen und den letztendlichen Beschlüssen, führen zu Frustration und Verdrossenheit.

## Beschlussvorschlag:

Alle Gruppierungen von Einwohnern, die mit einem Sprecher/ einer Sprecherin Gespräche mit Organen der Stadt zu konkreten Fragen von städtischen Entwicklungen geführt haben, werden über den fortlaufenden Prozess informiert. Sie erhalten rechtzeitig im Vorfeld Hinweise auf Tagesordnungspunkte in den öffentlich tagenden Gremien der Stadt, die Gegenstand ihrer Gespräche mit den Vertretern der Stadt waren. Ein Rederecht oder ein Einbezug in die Beratungen der Gremien ergibt sich daraus nicht.

**Abstimmungsergebnis:**


**Zustimmung:**

**Ablehnung:**

**Enthaltung:**

# Antrag

ZU TAGESORDNUNGSPUNKT NR:

	<p>Datum: 27.05.2019</p> <p>Antragsteller: <b>FDP-Fraktion</b></p> <p>Verfasser/in: <i>Dr. Rüdiger Werner</i> <i>Tobias Kruger</i></p>								
<b>Antrag der FDP-Fraktion: NEUFASSUNG: Räumliche Definition der "Grünen Mitte" (vormals Vorlage Nr. FDP/0177/17)</b>									
<p>Beratungsfolge:</p> <table><thead><tr><th>Datum</th><th>Gremium</th></tr></thead><tbody><tr><td>05.06.2019</td><td>Ausschuss für Bau, Umwelt, Stadtentwicklung und Energie</td></tr><tr><td>06.06.2019</td><td>Haupt-, Finanz- und Wirtschaftsförderungsausschuss</td></tr><tr><td>18.06.2019</td><td>Stadtverordnetenversammlung der Stadt Rödermark</td></tr></tbody></table>		Datum	Gremium	05.06.2019	Ausschuss für Bau, Umwelt, Stadtentwicklung und Energie	06.06.2019	Haupt-, Finanz- und Wirtschaftsförderungsausschuss	18.06.2019	Stadtverordnetenversammlung der Stadt Rödermark
Datum	Gremium								
05.06.2019	Ausschuss für Bau, Umwelt, Stadtentwicklung und Energie								
06.06.2019	Haupt-, Finanz- und Wirtschaftsförderungsausschuss								
18.06.2019	Stadtverordnetenversammlung der Stadt Rödermark								

## Sachverhalt/Begründung:

In der politischen Diskussion in Rödermark wird der Begriff der „Grüne Mitte“ häufig gebraucht, ohne dass es dafür eine verbindliche Definition dieser Grünen Mitte gibt. Diese Definition soll mit diesem Antrag gegeben und festgeschrieben werden.

Die „Grüne Mitte“ ist für den besonderen Charakter von Rödermark mit zwei gleichgroßen räumlich getrennten Stadtteilen (von fünf) und damit für die Wohnqualität in der gesamten Stadt von enormer Bedeutung. Sie ist Naherholungsraum, bietet Raum zur Freizeitgestaltung, besitzt eine ganze Reihe von naturschutzfachlich hochinteressanten Flächen, ist ein bedeutendes Kaltluftentstehungsgebiet und damit für das Klima in der Stadt von großer Bedeutung. Daher sollen diese Flächen langfristig als Grüngürtel zwischen den beiden großen Stadtteilen gesichert werden.

In diversen Diskussion der letzten Jahre wurde immer wieder gefordert, naturschutzrechtliche Ausgleichsmaßnahmen für Bautätigkeiten und bauliche Entwicklungen außerhalb der Grünen Mitte – soweit möglich – in der Grünen Mitte darzustellen. Auch dazu muss diese vorher definiert werden.

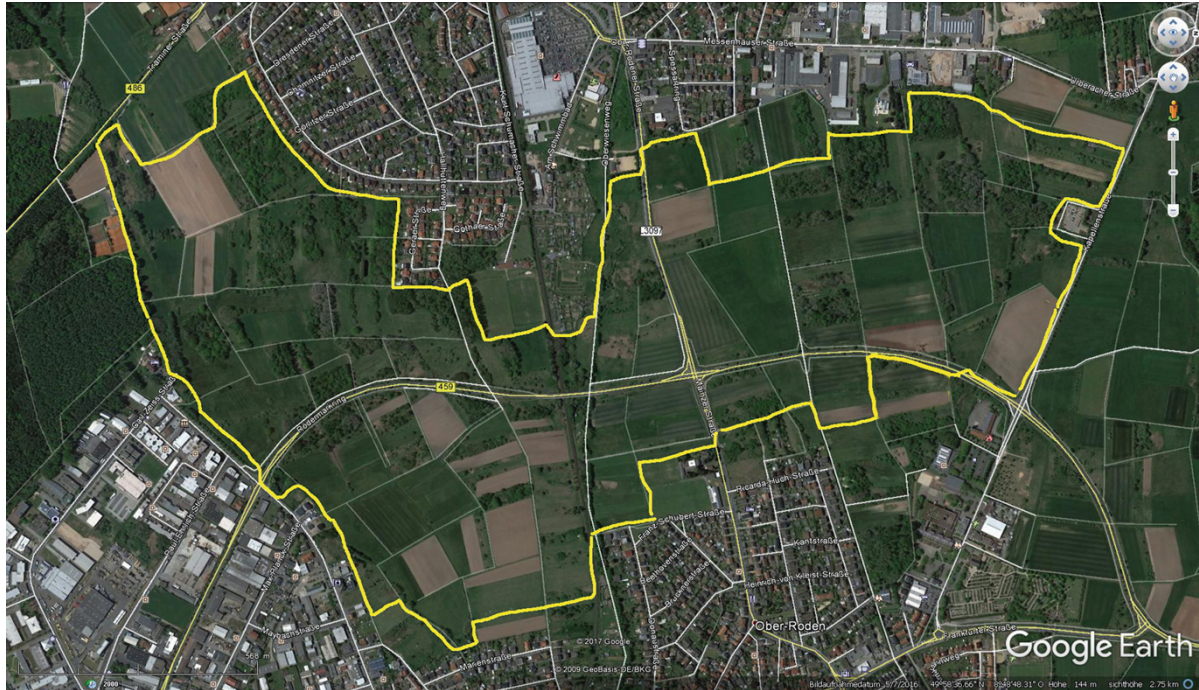
## Beschlussvorschlag:

Der Begriff „Grüne Mitte“ wird ab sofort folgendermaßen politisch und faktisch definiert: „Der Begriff „Grüne Mitte“ beschreibt das Gebiet zwischen den beiden großen Stadtteilen Rödermarks, dass langfristig von Wohn- und Gewerbebebauung freigehalten werden soll. Die Grüne Mitte dient als Naherholungsraum sowie für den aktiven Naturschutz. Freizeitaktivitäten sollen in der Grünen Mitte weiterhin möglich sein. Dies schließt den Bau neuer Freizeit- und Erholungsanlagen prinzipiell mit



ein. Die Grüne Mitte beschreibt einen Raum, in dem Naturschutz, Landwirtschaft, Naherholung und Freizeitaktivitäten gleichberechtigt nebeneinander und miteinander existieren sollen.“

Die intendierte räumliche Umfassung der „Grünen Mitte“ gemäß diesem Antrag ist der nachstehenden Kartenskizze zu entnehmen.



### **Abstimmungsergebnis:**

**Zustimmung:**

**Ablehnung:**

**Enthaltung:**

# Antrag

ZU TAGESORDNUNGSPUNKT NR:

	<p>Datum: 27.05.2019</p> <p>Antragsteller: <b>FDP-Fraktion</b></p> <p>Verfasser/in: <i>Tobias Kruger</i> <i>Dr. Rüdiger Werner</i></p>						
<b>Antrag der FDP-Fraktion: Resolution: "Verweigerung des Sozialministeriums für einen verbesserten Versicherungsschutz für unverheiratete Lebenspartner/-innen von Feuerwehrleuten bei tödlichen Unfallereignissen"</b>							
<p>Beratungsfolge:</p> <table><thead><tr><th>Datum</th><th>Gremium</th></tr></thead><tbody><tr><td>06.06.2019</td><td>Haupt-, Finanz- und Wirtschaftsförderungsausschuss</td></tr><tr><td>18.06.2019</td><td>Stadtverordnetenversammlung der Stadt Rödermark</td></tr></tbody></table>		Datum	Gremium	06.06.2019	Haupt-, Finanz- und Wirtschaftsförderungsausschuss	18.06.2019	Stadtverordnetenversammlung der Stadt Rödermark
Datum	Gremium						
06.06.2019	Haupt-, Finanz- und Wirtschaftsförderungsausschuss						
18.06.2019	Stadtverordnetenversammlung der Stadt Rödermark						

## Präambel:

Die Freiwilligen Feuerwehren stehen tagtäglich mit ihrer Gesundheit für den Schutz der Bürgerinnen und Bürger ein. Sie sind im Jahr bei rund 70.000 Einsätzen für die Sicherheit unterwegs. Dafür verdienen die Mitglieder der Freiwilligen Feuerwehren Respekt, Anerkennung und Wertschätzung. Leider hat sich jetzt gezeigt, dass Lebenspartner/-innen unverheirateter Feuerwehrleute im Falle eines Unfalls im Einsatz nicht versichert sind. Diese Absicherungslücke entspricht heute nicht mehr der Lebenswirklichkeit und ist den Feuerwehrleuten nicht zu vermitteln. Zudem sind dauerhaft Schwerstverletzte inflationsbedingt sukzessive schlechter gestellt, weil die notwendige Indexierung fehlt. Entsprechende Regelungen sollten jetzt über eine sogenannte Mehrleistungssatzung der Unfallkasse Hessen erreicht werden. Das hessische Sozialministerium verweigert jedoch einen solchen verbesserten Versicherungsschutz bei tödlichen Unfällen und für dauerhaft Schwerstverletzte. Begründet wurde die Ablehnung durch den für die Unfallkasse zuständigen hessischen Sozialminister mit dem Grundsatz der Wirtschaftlichkeit und Sparsamkeit. Auch die in der Zwischenzeit seitens der Landesregierung angekündigte Bundesratsinitiative, mit der eine Lösung des Problems auf Bundesebene gefunden werden soll, löst das Problem für die Feuerwehrkameradinnen und -kameraden nicht, da nicht ansatzweise erkennbar ist, ob diese Initiative Erfolg haben wird und wann es zu entsprechenden Ergebnissen kommt. Genauso wenig hilft ein seitens des Innenministeriums angekündigter Erlass, mit dem eine Übergangslösung für Härtefälle gefunden werden soll. Auch damit bestünde weiter kein Rechtsanspruch auf eine Leistung für die Lebenspartner/-innen. Eine in der Zwischenzeit nachgeschobene Begründung für die Ablehnung mit einer rechtlichen Situation ist nicht nachvollziehbar, da im Bundesland Niedersachsen eine entsprechende Genehmigung durch das Land erfolgt ist.

### **Sachverhalt/Begründung:**

Die Landesregierung wird aufgefordert, die von ihr getroffene Entscheidung zu korrigieren. Durch eine unverzügliche Lösung soll sichergestellt werden, dass Entschädigungsmöglichkeiten für Lebenspartner/-innen von im Einsatz tödlich verunglückten oder schwerstverletzten freiwilligen Feuerwehrleuten bestehen. Der seitens des Innenministeriums angekündigte Erlass lässt bereits in seinem Entwurf im Unklaren, wie der Ablauf einer Einmalzahlung und das Beantragungsverfahren diesbezüglich ausgestaltet werden soll, mithin, ob tatsächlich ein Rechtsanspruch auf die Leistungen besteht. Darüber hinaus sind die im Erlassentwurf in Aussicht gestellten etwaigen Zahlungen niedriger, als die der Unfallkasse Hessen.

Neben der einmaligen Unfallentschädigung ist eine Indexierung der Leistungen für dauerhaft Schwerstverletzte und für die Lebenspartner/-innen der tödlich verunglückten Feuerwehrleute vonnöten. Bezüglich der Frage der Indexierung für Verstorbene oder dauerhaft Schwerstverletzte wurde von der Landesregierung keine Aussage getroffen. Ohne Indexierung der Leistung für dauerhaft Schwerstverletzte folgt im Laufe der Jahre ein enormer Kaufkraftverlust, da die Leistungen nicht an die Inflation angepasst werden und somit im Wert massiv verlieren.

Die Begründung der Ablehnung der Mehrleistungssatzung der Unfallkasse mit dem Grundsatz der Wirtschaftlichkeit und Sparsamkeit ist inakzeptabel, weil sie fehlenden Respekt für den unermüdlichen tagtäglichen Einsatz der 72.000 Einsatzkräfte der Freiwilligen Feuerwehr in Hessen zeigt und es sich tatsächlich um einen Betrag von jährlich 37.500 Euro für die Absicherung der Feuerwehrleute handelt.

### **Beschlussvorschlag:**

Die Stadtverordnetenversammlung der Stadt Rödermark unterstützt das Anliegen des Landesfeuerwehrverbandes Hessen, schließt sich daher dessen Resolution an und unterstützt ausdrücklich die nachstehenden Forderungen:

1. Die Landesregierung wird aufgefordert, einen Rechtsanspruch auf eine Entschädigungszahlung für Lebenspartner/-innen von bei Einsätzen zu Tode gekommenen unverheirateten Feuerwehrleuten in angemessener Höhe zu schaffen.
2. Die Landesregierung wird aufgefordert, eine Anpassung in Form der Indexierung von Zahlungen für Schwerstverletzte und für Lebenspartner/-innen von im Einsatz tödlich verunglückten freiwilligen Feuerwehrleuten zu schaffen. Auch auf diese Leistung soll ein Rechtsanspruch bestehen.
3. Die Landesregierung wird aufgefordert, alle in der Mehrleistungssatzung der Unfallkasse beschriebenen Leistungen direkt zu übernehmen und dies verwaltungstechnisch sofort umzusetzen, sofern sie die Mehrleistungssatzung der Unfallkasse weiterhin nicht genehmigt.
4. Die Landesregierung wird aufgefordert, zu erklären, aus welchen Gründen „Sparsamkeit und Wirtschaftlichkeit“ für die Begründung der Ablehnung der Mehrleistungssatzung der Unfallkasse herangezogen wurden.

### **Abstimmungsergebnis:**

**Zustimmung:**

**Ablehnung:**

**Enthaltung:**

