

Austauschseiten Haushaltsentwurf 2019

Alle Seiten des Haushaltsentwurfs 2019, die die Planwerte des nicht erforderlich gewordenen Nachtragshaushalts 2018 enthalten, werden ausgetauscht. Diese sind:

Seite/n

- 23 Überblick über die Haushaltswirtschaft 2018
- 31+33 Bedeutende Ein- und Auszahlungen des Finanzhaushalts
- 35+36 Übersicht über die Entwicklung des Vermögens und der Schulden
- 40 Mittelfristige Ergebnis- und Finanzplanung
- 43 Investitionsprogramm
- 46 Übersicht über den voraussichtlichen Stand der Verbindlichkeiten
- 81 Finanzstatusbericht
- 94+95 Schuldenstatistik
- 141 Finanzhaushalt
- 354 Teilfinanzhaushalt Bauverwaltung
- 356 Investitionen Bauverwaltung
- 361 Teilfinanzhaushalt Stadtplanung
- 499 Teilfinanzhaushalt Sonderbudget Allgemeine Finanzmittel
- 501 Investitionen Sonderbudget Allgemeine Finanzmittel
- 507 Teilfinanzhaushalt Allgemeine Finanzmittel

Weitere Austauschseite

- 29 Personalaufwendungen
(Änderung zweitletzter und drittletzter Absatz)

4. Überblick über die Haushaltswirtschaft 2018

Gesamtergebnisplan	
Gesamterträge*1)	-59.969.946
Gesamtaufwendungen	59.872.269
Überschuss	-97.677

*1) davon 90.800 € außerordentliche Erträge

Im Doppelhaushaltsplan 2017/2018 wurde für das Jahr 2018 ein Überschuss in Höhe von - 97.677 Euro ausgewiesen.

Gesamtfinanzplan	
Saldo aus Einzahlungen und Auszahlungen	
aus laufender Verwaltungstätigkeit	1.753.797
Einzahlungen Investitionstätigkeit	2.707.304
Auszahlungen Investitionstätigkeit	-4.573.248
Einzahlungen Finanzierungstätigkeit	1.865.944
Auszahlungen Finanzierungstätigkeit	-682.402
Zahlungsmittelüberschuss	1.071.395

Im Doppelhaushaltsplan 2017/2018 war für das Jahr 2018 zum Ausgleich des Finanzhaushaltes eine Kreditaufnahme in Höhe von 1,866 Mio. € veranschlagt.

Weitere Informationen können dem Vorbericht des Doppelhaushaltsplanes 2017/2018 entnommen werden.

5. Ausblick auf die Haushaltswirtschaft 2019

Das Haushaltsvolumen des Haushaltsjahres 2019 stellt sich wie folgt dar:

Im Ergebnishaushalt

im ordentlichen Ergebnis

mit dem Gesamtbetrag der Erträge auf	- 63.969.555 EUR
mit dem Gesamtbetrag der Aufwendungen auf	63.904.945 EUR
mit einem Saldo von	- 64.610 EUR

im außerordentlichen Ergebnis

mit dem Gesamtbetrag der Erträge auf	- 108.800 EUR
mit dem Gesamtbetrag der Aufwendungen auf	0 EUR
mit einem Saldo von	- 108.800 EUR

mit einem Überschuss von	- 173.410 EUR
---------------------------------	----------------------

Im Finanzhaushalt

mit dem Saldo aus den Einzahlungen und Auszahlungen aus laufender Verwaltungstätigkeit auf	1.334.733 EUR
---	---------------

und dem Gesamtbetrag der

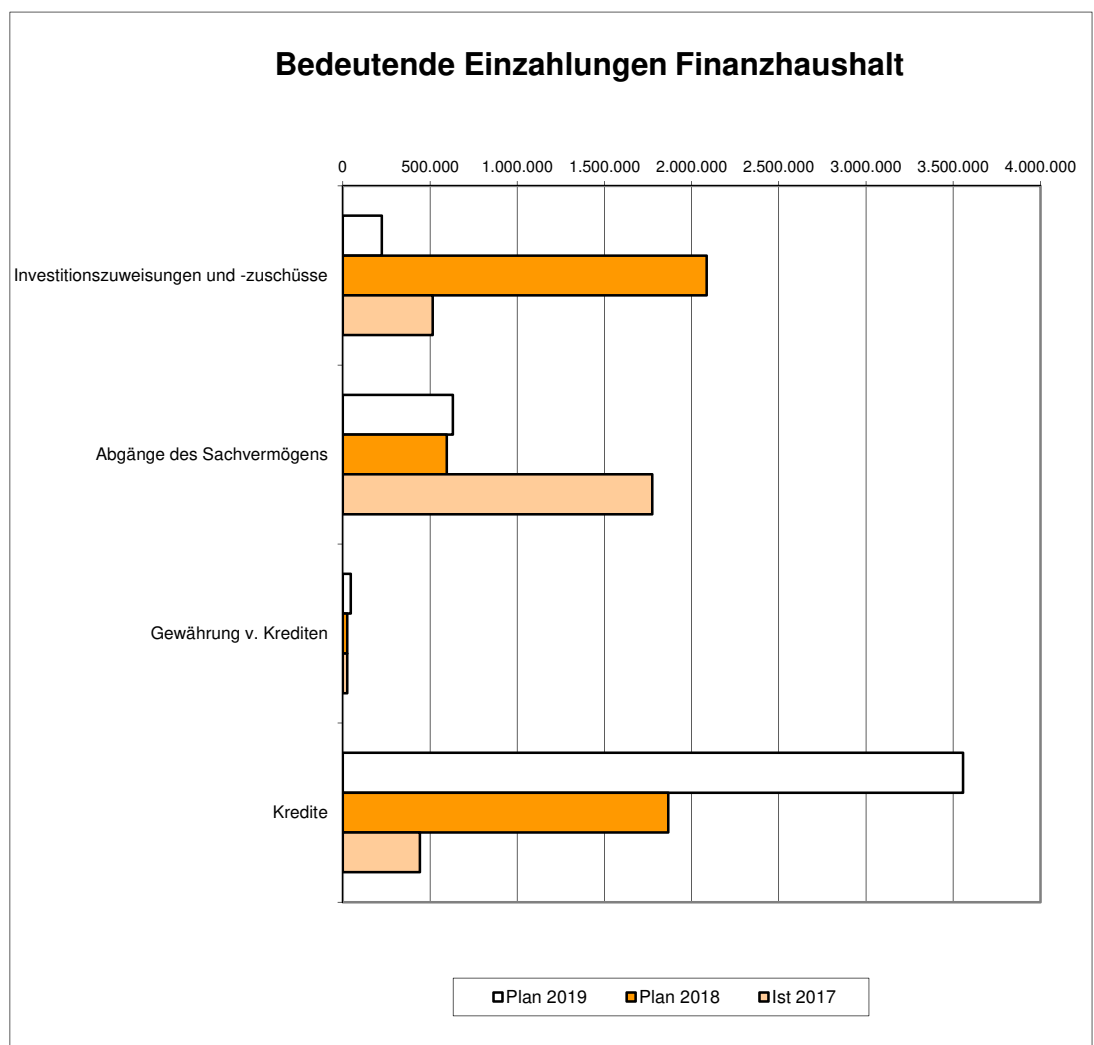
Einzahlungen aus Investitionstätigkeit auf	898.656 EUR
Auszahlungen aus Investitionstätigkeit auf	- 4.339.752 EUR
mit einem Saldo von	-3.441.096 EUR

Einzahlungen aus Finanzierungstätigkeit auf	3.556.252 EUR
Auszahlungen aus Finanzierungstätigkeit auf	- 1.410.296 EUR
mit einem Saldo von	2.145.956 EUR

mit einem Zahlungsmittelüberschuss des Haushaltsjahres von	39.593 EUR
---	-------------------

7. Bedeutende Ein- und Auszahlungen des Finanzhaushaltes:

EINZAHLUNGEN	Plan 2019	Plan 2018	Ist 2017
Investitionszuweisungen und -zuschüsse	223.856	2.086.904	515.029
Abgänge des Sachvermögens	630.000	595.000	1.774.246
Gewährung v. Krediten	44.800	25.400	25.381
Kredite	3.556.252	1.865.944	442.000



Kredite:

Der Kreditbedarf für Investitionen beträgt für das Jahr 2019 3.556.252 €. Darin enthalten ist ein angespartes Darlehen aus dem Hessischen Investitionsfonds in Höhe von 100.000 €. Hinzu kommen 3.456.252 € vom Kreditmarkt.

Investitionszuwendungen und -zuschüsse:

Am 08.11.2017 bzw. am 01.12.2017 wurde die Stadt Rödermark in die Städtebauförderprogramme „Stadtumbau in Hessen“ (Gesamtmaßnahme/ Fördergebiet „Ortskern Ober-Roden“) sowie „Zukunft Stadtgrün“ (Gesamtmaßnahme/ Fördergebiet „Urberach-Nord“) aufgenommen.

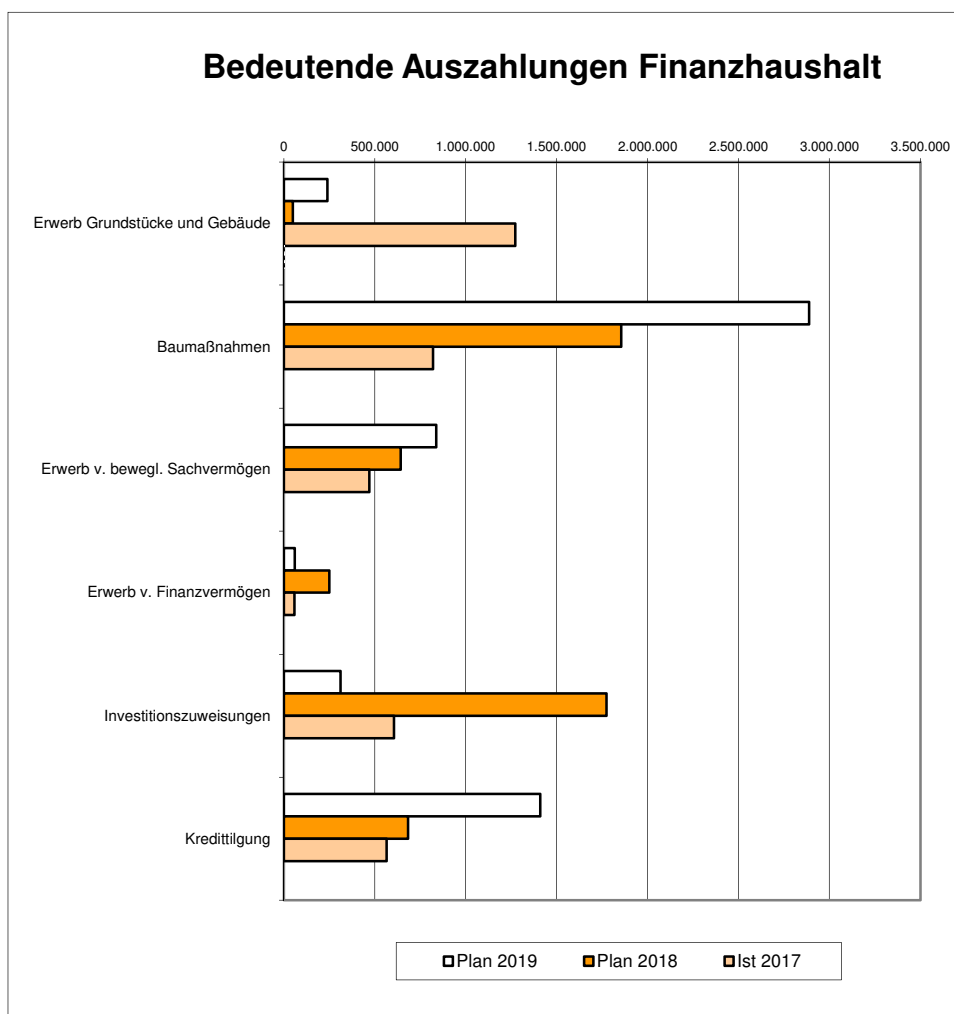
Die Förderquote beider Programme beträgt ca. 2/3 der förderfähigen Kosten. Die Auszahlung der bewilligten Städtebauförderungsmittel erfolgt in fünf (unterschiedlich hohen) Jahresraten. Die auf das Planjahr und den Finanzplanungszeitraum entfallenden Beträge können dem Investitionsprogramm sowie dem Teilfinanzhaushalt des Fachbereichs 6 entnommen werden.

Die weiteren Investitionszuweisungen werden bei den jeweiligen Fachbereichen abschließend aufgeführt sowie erläutert

Veräußerung von Sachvermögen:

Die einzelnen Investitionen werden bei den jeweiligen Fachbereichen abschließend aufgeführt sowie erläutert.

AUSZAHLUNGEN	Plan 2019	Plan 2018	Ist 2017
Erwerb Grundstücke und Gebäude	240.000	50.000	1.272.065
Baumaßnahmen	2.888.925	1.855.500	820.061
Erwerb v. bewegl. Sachvermögen	837.627	643.014	469.590
Erwerb v. Finanzvermögen	60.900	250.430	57.888
Investitionszuweisungen	312.300	1.774.304	605.861
Kredittilgung	1.410.296	682.402	565.112



Erwerb von Grundstücken und Gebäuden:

Die einzelnen Investitionen werden bei den jeweiligen Fachbereichen abschließend aufgeführt sowie erläutert.

Baumaßnahmen:

Gemäß Beschluss der Stadtverordnetenversammlung vom 08.12.2017 sind bei Vorlage der Haushalte im Planjahr als auch in der mittelfristigen Finanzplanung jedes Jahr Straßenerneuerungsmaßnahmen (grundhafte Erneuerungen) mit einem Bruttoinvestitionsvolumen von bis zu 1 Million Euro zu berücksichtigen. Die Investitionen „Straßenbau Allgemein Ober-Roden“ und „Straßenbau Allgemein Urberach“ beinhalten neben Haushaltsansätzen für allgemeinen Straßenbau die beschlossene maximale Investitionssumme.

Am 08.11.2017 bzw. am 01.12.2017 wurde die Stadt Rödermark in die Städtebauförderprogramme „Stadtumbau in Hessen“ (Gesamtmaßnahme/ Fördergebiet „Ortskern Ober-Roden“) sowie „Zukunft Stadtgrün“ (Gesamtmaßnahme/ Fördergebiet „Urberach-Nord“) aufgenommen.

Das Programm „Stadtumbau in Hessen“ umfasst eine Gesamtlaufzeit von bis zu 14 Jahren im Zeitraum 2017-2030 mit einem Gesamtvolumen von bis zu zehn Millionen Euro (Finanzierung: 2/3 Zuschüsse, 1/3 Kostenanteil Stadt). Im vorliegenden Haushaltsplan ist ein Haushaltsansatz in Höhe von 500.000 Euro für Maßnahmen im Programmjahr 2019 sowie Verpflichtungsermächtigungen in Höhe von 860.000 Euro (davon 500.000 Euro für noch zu benennende Maßnahmen und 360.000 Euro für Leistungen eines externen Stadtumbaumanagements) veranschlagt. Der Finanzplanungszeitraum 2020-2022 umfasst geplante Maßnahmen mit einem Gesamtvolumen von 3,5 Millionen Euro.

Das Programm „Zukunft Stadtgrün“ umfasst eine Gesamtlaufzeit von bis zu 14 Jahren im Zeitraum 2017-2030 mit einem Gesamtvolumen von bis zu 1 Million Euro (Finanzierung 2/3 Zuschüsse, 1/3 Kostenanteil Stadt). Im vorliegenden Haushaltsplan ist ein Haushaltsansatz in Höhe von 106.000 Euro für Maßnahmen im Programmjahr 2019 sowie Verpflichtungsermächtigungen in Höhe von 280.000 Euro (davon 100.000 Euro für noch zu benennende Maßnahmen und 180.000 Euro für Leistungen eines externen Stadtumbaumanagements) veranschlagt. Der Finanzplanungszeitraum 2020-2022 umfasst geplante Maßnahmen mit einem Gesamtvolumen von 400.000 Euro.

Die weiteren Baumaßnahmen werden bei den jeweiligen Fachbereichen abschließend aufgeführt sowie erläutert.

Erwerb von beweglichem Sachvermögen:

Die einzelnen Investitionen werden bei den jeweiligen Fachbereichen abschließend aufgeführt sowie erläutert.

Investitionszuweisungen:

Die Investitionszuweisungen werden bei den jeweiligen Fachbereichen abschließend aufgeführt sowie erläutert.

Kredittilgung:

Der Haushaltsansatz für die Tilgung von Investitionsfondsdarlehen und vom Kreditmarkt beträgt für das Jahr 2019 insgesamt 729.246 €.

Abzüglich der Tilgungserstattungen und Tilgungszuschüsse in Höhe von insgesamt 115.156 € beträgt die von der Stadt Rödermark zu erbringende Tilgung 614.090 €.

Weitere Erläuterungen zu einzelnen Positionen finden Sie im jeweiligen Fachbereich.

8. Übersicht über die Entwicklung des Vermögens und der Schulden

Entwicklung des *Vermögens*:

Abgebildet wird die Entwicklung des städtischen Vermögens von 2016 nach 2017 ohne Kommunale Betriebe Rödermark. Nähere Angaben können dem Jahresabschluss 2017 entnommen werden.

		31.12.2016	31.12.2017	Abweichung
Anlagevermögen		122.691.001,58	123.308.462,39	-617.460,81
Umlaufvermögen		11.319.574,88	12.134.767,07	-815.192,19
Eigenkapital		58.642.354,28	59.753.853,37	-1.111.499,09
Sonderposten		8.173.033,47	8.432.077,22	-259.043,75
Rückstellungen		15.880.693,30	17.456.202,89	-1.575.509,59
Verbindlichkeiten		48.656.260,76	47.018.127,86	1.638.132,90
PRAP		3.109.613,38	3.230.712,42	-121.099,04
Bilanzsumme		134.461.955,19	135.890.973,76	-1.429.018,57

Die Entwicklung der *Verschuldung* ergibt folgendes Bild:
(Allgemeiner Haushalt inkl. Schulden der Kommunalen Betriebe Rödermark)

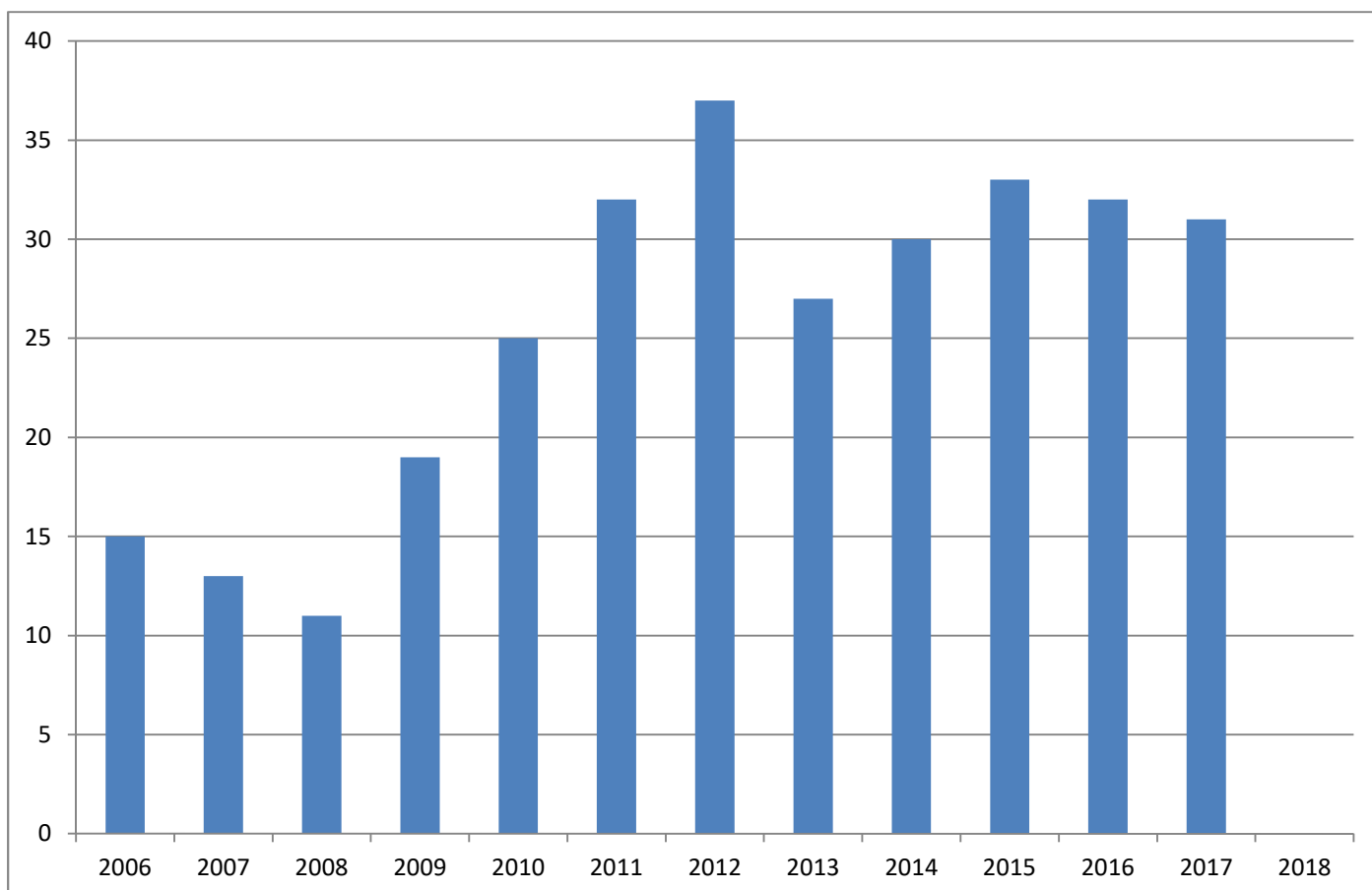
Jahr	Stand zu Beginn d. Haushaltsjahres	Kredit-aufnahmen	Tilgung	Stand am Ende d. Haushaltsjahres
2017	18.848.130	1.342.000	1.121.811	19.068.320
2018	19.068.320	1.806.366	1.067.187	19.807.499
2019	19.807.499	7.384.390	1.199.662	25.992.227

Bei den Kreditaufnahmen handelt es sich um folgende Zugänge:

2017	192.000	KIP Land (Straßenbau Am Wiesengrund)	
	250.000	Investitionsfondsdarlehen Mensa (KE2015)	
	900.000	Kommunale Betriebe (KE Nachtrag 2015)	
	1.342.000		
2018		KIP Land 2016 (aufgenommen 2018):	
	406.366	Straßenbau Am Schwimmbad, Schömbssstraße	
	1.200.000	Kreditermächtigung 2017 (aufgenommen 2018):	
		1.200.000 Darlehen Kulturhalle	
	200.000	Kreditermächtigung 2018:	
		200.000 Inv.darl. TLF	
	1.806.366		
2019	2.162.194	Kreditermächtigung 2017 (noch offen):	
		250.000 Invf.darl. LF 10 (Umw.antrag)	
		1.912.194 Kapitalmarktdarlehen	
	1.665.944	Kreditermächtigung 2018 (noch offen):	
		194.000 KIP Bund (Kita Rodau)	
		250.000 Inv.darl. GWG (Neuantrag)	
		1.221.944 Kapitalmarktdarlehen	
	3.556.252	Kreditermächtigung 2019 (Entwurf Haushalt 2019):	
		100.000 Inv.darl. Radweg Rennw.(bewilligt)	
		3.456.252 Kapitalmarktdarlehen	
	7.384.390		

Entwicklung der **Liquiditätskredite** (inkl. Eigenbetrieb KBR):

Der Stand der Liquiditätskredite entwickelte sich in den Jahren 2006 bis 2018 wie folgt:



Mittelfristige Ergebnis- und Finanzplanung

1. Erträge und Aufwendungen

Arten der Erträge und Aufwendungen						2018	2019	2020	2021	2022
Erträge										
Privatrechtliche Leistungsentgelte						-418	-517	-510	-510	-510
Öffentlich rechtliche Leistungsentgelte						-3.334	-2.762	-2.762	-2.762	-2.762
Kostenersatzeleistungen und -erstattungen						-3.025	-3.141	-3.141	-3.141	-3.141
Bestandsveränderungen und aktivierte Eigenleistungen										
Gemeindeanteil an der Einkommensteuer						-18.176	-19.036	-20.256	-21.380	-22.515
Gemeindeanteil an der Umsatzsteuer						-1.573	-1.314	-1.354	-1.388	-1.422
Grundsteuer A						-11	-11	-11	-11	-11
Grundsteuer B						-5.450	-5.600	-5.600	-5.600	-5.600
Gewerbesteuer						-11.470	-12.600	-12.700	-12.700	-12.700
Andere Steuern						-256	-256	-256	-256	-256
Erträge aus Umlagen										
Sonstige Erträge aus Steuern, sonstige steuerähnliche Erträge, sonstige Umlagen										
Erträge aus Transferleistungen						-1.281	-1.240	-1.284	-1.309	-1.335
Erträge aus Zuweisungen u. Zuschüssen für lfd. Zwecke u. allgem. Umlagen						-11.510	-13.295	-14.206	-14.747	-15.189
Erträge aus der Auflösung von Sonderposten						-683	-689	-719	-749	-779
Sonstige ordentliche Erträge						-1.060	-1.888	-1.026	-1.026	-1.026
Summe der ordentliche Erträge						-58.247	-62.350	-63.825	-65.580	-67.248
Aufwendungen										
Personalaufwendungen						16.295	17.412	17.934	18.472	19.013
Versorgungsaufwendungen						859	1.393	1.434	1.477	1.522
Aufwendungen f. Sach- u. Dienstleistungen						11.718	12.758	12.536	12.664	12.686
Abschreibungen						2.301	2.275	2.325	2.375	2.425
Aufwendungen f. Zuweisungen u. Zuschüsse sowie besondere Finanzaufwendungen						3.951	4.131	4.136	4.140	4.145
Steueraufwendungen einschl. Aufwendungen aus gesetzl. Umlageverpflichtungen						22.630	24.881	24.834	25.775	26.753
Transferaufwendungen										
Sonstige ordentliche Aufwendungen						10	188	8	8	8
Summe der ordentliche Aufwendungen						57.764	63.037	63.207	64.911	66.552
Verwaltungsergebnis						-482	687	-618	-669	-695
Finanzerträge						-619	-1.620	-420	-420	-420
Zinsen u. ähnliche Aufwendungen						1.094	868	969	1.018	1.040
Finanzergebnis						475	-752	550	598	620
Ordentliches Ergebnis						-7	-65	-68	-71	-75
Außerordentliche Erträge						-91	-109	-59	-59	-59
Außerordentliche Aufwendungen						7				
Außerordentliches Ergebnis						-84	-109	-59	-59	-59
Jahresergebnis						-91	-173	-127	-130	-134

2. Einzahlungen und Auszahlungen für Investitionen

Arten der Einzahlungen und Auszahlungen						2018	2019	2020	2021	2022
Einzahlungen										
Aufnahme von Krediten u. Begebung von Anleihen						-1.866	-3.556	-2.998	-2.357	-2.181
Investitionszuweisungen, -zuschüsse u. Investitionsbeiträge						-2.087	-224	-595	-759	-712
Verkaufserlöse aus Abgängen von Vermögensgegenständen des Anlagevermögens						-595	-630	-520	-340	-340
Rückzahlung von gewährten Krediten						-25	-45	-45	-45	-45
Summe der Einzahlungen						-4.573	-4.455	-4.158	-3.501	-3.278
Auszahlungen										
Tilgung von Krediten						682	1.410	1.523	1.615	1.689
Investitionen f. immaterielle Vermögensgegenstände, Sachanlagen u. Finanzanlagen						4.573	4.340	4.043	3.385	3.163
davon:										
Investitionszuweisungen, -zuschüsse u. Investitionsbeiträge						1.774	312	25	275	25
Investitionen in Finanzanlagen						250	61	62	63	63
davon:										
Ausleihungen										
Summe der Auszahlungen						5.256	5.750	5.566	5.000	4.852
Saldo						682	1.295	1.408	1.499	1.574

Investition	Ansatz 2019	Ansatz 2018	Ergebnis 2017	Verpflichtungs- ermächtigungen	Finanzplan 2020	Finanzplan 2021	Finanzplan 2022
6-1-04K Ingenieurleistungen Bodenordnungsmaßnahmen	-15.000	-15.000	-999		-15.000	-15.000	-15.000
6-2-011K Lizenzen/Softwareanschaffungen FA Liegenschaften	-840	0	0		0	0	0
6-2-01K EDV-Anschaffungen FA Liegenschaften	-550	-400	-619		-550	-550	-550
6-3-0012E Stellplatzabläse	0	0	69.600		0	0	0
6-3-0012K Herstellung von Parkplätzen	-100.000	0	0		-120.000	0	0
6-3-001E Erschließungsbeiträge	0	40.000	182.640		200.000	200.000	10.000
6-3-0043E Zuweisung - Radweg Kreisradroute/Urberach	0	69.400	0		0	0	0
6-3-011K Lizenzen/Softwareanschaffungen Straßenbau	-1.260	0	0		0	0	0
6-3-01K EDV-Anschaffungen Tiefbau	-825	-600	-619		-825	-825	-825
6-3-043K Neubau Radweg Kreisradroute/Urberach (Lückenschl.)	0	-173.500	0		0	0	0
6-3-05K Straßenbau - Allgemein Ober-Roden	-585.000	-60.000	-2.051		-590.000	-595.000	-600.000
6-3-061E Zuwendung Bahnhofstraße Urberach	20.000	0	0		25.000	0	0
6-3-06K Straßenbau - Allgemein Urberach	-565.000	-40.000	-2.680		-570.000	-575.000	-580.000
6-3-08K Erschließung Baugebiet "An den Rennwiesen"	-600.000	-1.300.000	-23.615		0	0	0
6-3-09K Brückenneubau	-70.000	0	0		-100.000	-50.000	-50.000
6-3-30K Straßenbeleuchtung	-10.000	-10.000	0		-10.000	-10.000	-10.000
6-3-320E Einnahme Wegerüchtigung Umspannanlage Urberach	0	0	38.000		0	0	0
6-3-32K Ausbau von Feld- und Wirtschaftswegen	-100.000	-100.000	-123.800		-100.000	-100.000	-100.000
6-3-392K Grundhafte Erneuerung Am Wiesengrund KIP	0	0	-82.790		0	0	0
6-3-39E Kostenbeteiligungen Sanierung Straße Am Schwimmbad	0	0	40.000		0	0	0
6-3-39K Grundhafte Erneuerung Straße am Schwimmbad KIP	0	0	-309.938		0	0	0
6-3-411K Fortsetzung Rodau-Renaturierung	0	0	-4.684		0	0	0
6-3-44K Prüfung/Erneuerung von Drainagenetzen	-5.000	-10.000	-9.519		-5.000	-5.000	-5.000
6-3-47K Kostenbeteiligung Wiederherst. Gehwege Breitband	-10.000	0	-35.917		-10.000	-10.000	-10.000
6-4-011K Lizenzen/Softwareanschaff. Landschaftspf./Umwelt	-1.260	0	0		0	0	0
6-4-01K EDV-Anschaffungen Landschaftspflege, Umwelt	-825	-600	0		-825	-825	-825
6-4-022K Erricht., Um- u. Ausbau Jugendpl./Freizeitanlagen	-15.000	-15.000	0		-40.000	-45.000	0
6-4-02K Errichtung, Um- und Ausbau Spiel-/Bolzplätze	-175.000	-35.000	-21.853		-99.000	-30.000	-20.000
6-4-05K Naturschutzrechtliche Ausgleichsmaßnahmen	-20.000	-8.000	0		0	0	0
6-4-07E Zuwendung Radverkehrsinfrastruktur	15.000	0	17.894		0	0	0
6-4-07K Radverkehrsinfrastruktur	-32.000	0	-42.570		0	0	0
6-4-08E Zuwendung Flachwasserteich Ober-Roden	0	0	2.761		10.000	0	0
6-4-08K Flachwasserteich Ober-Roden	0	0	0		-10.000	0	0
6-SH-00E Zuwendungen Stadtumbau Hessen	73.700	0	0		235.000	410.400	549.300
6-SH-00K Maßnahmen Stadtumbau Hessen	-500.000	0	0	-860.000	-1.500.000	-1.000.000	-1.000.000
6-SH-01K Stadtumbau Hessen - Pauschales Entgelt	0	0	-12.500		0	0	0
6-ZS-00E Zuwendungen Zukunft Stadtgrün	30.900	0	0		49.700	72.900	77.500
6-ZS-00K Maßnahmen Zukunft Stadtgrün	-106.000	0	0	-280.000	-200.000	-100.000	-100.000
SB08-100E Zuwendung Kreis - Feuerwehr Ober-Roden	0	30.000	0		0	0	0
SB08-10E Zuweisungen des Landes Feuerwehr Ober-Roden	0	204.000	78.000		0	0	0
SB08-10K EDV-Anschaffungen Feuerwehr Ober-Roden	-3.280	-2.320	-2.047		-3.280	-3.280	-3.280
SB08-115K Neuanschaffung Schlauchpflegeanlage	0	0	0		-95.000	0	0
SB08-11K Bewegl. Anlagevermögen - Pauschale Feuerwehr ORo	-35.500	-39.550	-37.066		-37.500	-37.500	-37.500
SB08-12K Anschaffung v. Fahrzeugen Feuerwehr Ober-Roden	0	-95.000	10.189		-20.000	0	0
SB08-14K Lizenzen/Softwareanschaffungen Feuerwehr ORo	-4.620	0	0		0	0	0
SB08-16K Ausstattung im Rahmen der Umbaumaßnahmen FW ORo	0	0	-3.226		0	0	0
SB08-20K Bewegl. Anlagevermögen - Pauschale Feuerwehr Urb.	-12.500	-19.100	-25.848		-18.500	-18.500	-18.500
SB08-21K Anschaffung v. Fahrzeugen Feuerwehr Urberach	0	0	0		0	0	-130.000
SB08-23K EDV-Anschaffungen Feuerwehr Urberach	-970	-760	-1.190		-970	-970	-970
SB08-24K Lizenzen/Softwareanschaffungen Feuerwehr Urberach	-1.260	0	0		0	0	0
SB08-261K Ausstattung im Rahmen der Umbaumaßnahmen FW Urb	-15.800	0	0		0	0	0
SB09-01K EDV-Anschaffungen Sonderbudget Flüchtlinge	-550	-400	-1.509		-550	-550	-550
SB09-02K Lizenzen/Software Sonderbudget Flüchtlinge	-840	0	0		0	0	0
SB09-03K Büroausstattung Sonderbudget Flüchtlinge	-200	-200	-49		-200	-200	-200
SB10-10K EDV-Anschaffungen Büroleiter	-413	-300	-1.179		-413	-413	-413
SB10-11K Lizenzen/Softwareanschaffungen Büroleiter	-1.330	0	0		0	0	0
SB10-121K Lizenzen/Softwareanschaffungen Presse	-420	0	0		0	0	0
SB10-12K EDV-Anschaffungen Presse	-275	-200	-875		-275	-275	-275
SB10-131K Lizenzen/Softwareanschaffungen Integration	-840	0	0		0	0	0
SB10-13K EDV-Anschaffungen Integration	-550	-200	-1.238		-550	-550	-550
SB10-141K Lizenzen/Softwareanschaffungen Ext. Frauenbeauftr.	-84	0	0		0	0	0
SB10-14K EDV-Anschaffungen Externe Frauenbeauftragte	-55	-40	0		-55	-55	-55
SB10-20K Büroausstattung Stabstelle Büro des Bürgermeisters	-350	-350	0		-350	-350	-350
SB10-40K Ausstattung Jägerhaus	0	0	-6.997		0	0	0
SB10-50E Spenden für Leitbildprojekte	5.000	5.000	0		5.000	5.000	5.000
SB10-50K Umsetzung von Leitbildprojekten	-10.000	-10.000	0		-10.000	-10.000	-10.000
SB11-011K Lizenzen/Softwareanschaffungen RPA	-840	0	0		0	0	0
SB11-01K EDV-Anschaffungen RPA	-275	-400	-388		-275	-275	-275
SB11-02K Büroausstattung RPA	-200	-200	0		-200	-200	-200
SB12-1-10K EDV-Anschaffungen Stabstelle Wirtschaftsförderung	-730	-780	0		-730	-730	-730
SB12-1-11K Lizenzen/Software Stabstelle Wirtschaftsförderung	-2.100	0	-295		0	0	0
SB12-1-20K Büroausstattung Stabstelle Wirtschaftsförderung	-300	-300	-591		-300	-300	-300
SB12-1-21K Bewegl. Anlagevermögen Stabstelle Wirtschaftsförd.	-6.000	0	0		0	0	0
SB13-02E Förderung Maßnahmen Waldwege	4.000	0	3.806		0	0	0
SB13-02K Maßnahmen Waldwege	-8.925	0	-11.631		0	0	0
SB14-001E Veräußerung von Grundstücken	290.000	265.000	1.387.799		230.000	50.000	50.000
SB14-0031E Investitionszuweisung KIP Bund	0	1.737.304	0		0	0	0

Investition	Ansatz 2019	Ansatz 2018	Ergebnis 2017	Verpflichtungs- ermächtigungen	Finanzplan 2020	Finanzplan 2021	Finanzplan 2022
SB14-0055K Tilgung Darlehen Haus Morija	-16.200	-16.200	-16.200		-16.200	-16.200	-16.200
SB14-0056E Erstattung Tilgung Haus Morija	16.200	16.200	16.200		16.200	16.200	16.200
SB14-006E Kreditaufnahme vom Land	100.000	200.000	250.000		0	250.000	250.000
SB14-0072E Kreditaufnahme KIP Land	0	0	192.000		0	0	0
SB14-0073E Kreditaufnahme KIP Bund	0	194.000	0		0	0	0
SB14-007E Kreditaufnahme vom Kreditmarkt	3.456.252	1.471.944	3.076		2.997.846	2.107.146	1.931.446
SB14-010K Ausstattung Besprechungsräume Rathäuser	-15.000	0	-6.388		0	0	0
SB14-012K EDV-Anschaffungen Verwaltungsführung	-1.820	-1.160	-2.085		-1.820	-1.820	-1.820
SB14-013K Lizenzen/Softwareanschaffungen Verwaltungsführung	-2.940	0	-673		0	0	0
SB14-01K Kapitaleinlage Zweckverband GWW	-29.800	-29.400	-28.371		-30.000	-30.200	-30.400
SB14-03K Erwerb von Grundstücken und Gebäuden	-50.000	-50.000	-65.188		-50.000	-50.000	-50.000
SB14-072K Finanz.beitr. z. Hess. Inv.fonds (TLF 4000)	0	0	-10.000		0	0	0
SB14-08K Tilgung von Krediten vom Land	-127.800	-122.800	-112.770		-127.800	-140.300	-152.800
SB14-091K Eigenbeitrag Hessenkasse	-681.050	0	0		-681.050	-681.050	-681.050
SB14-097E SoPo KIP Land	15.956	0	0		15.956	15.956	15.956
SB14-097K Tilgung Darlehen KIP	-39.346	-19.946	0		-39.346	-39.346	-39.346
SB14-098E Erstattung Tilgung KIP Bund KBR	19.400	0	0		19.400	19.400	19.400
SB14-0992E SoPo Konjunkturpaket Land	52.000	0	52.035		52.000	52.000	52.000
SB14-0993E SoPo Konjunkturpaket Bund	2.400	0	2.413		2.400	2.400	2.400
SB14-0997K Tilgung Darlehen Konjunkturpaket	-67.300	-12.900	-67.267		-67.300	-67.300	-67.300
SB14-0998E Erstattung Tilgung KBR Konjunkturpaket	9.200	9.200	9.181		9.200	9.200	9.200
SB14-09K Tilgung von Krediten vom Kreditmarkt	-478.600	-510.556	-352.625		-591.700	-670.400	-732.650
SB14-16K Versorgungsrücklage Beamte	-31.100	-27.030	-29.517		-31.700	-32.400	-33.000
SB14-21K Finanz.beitr. z. Hess. Inv.fonds (Kreisradroute)	0	0	-5.000		0	0	0

Übersicht über die aus Verpflichtungsermächtigungen voraussichtlich fällig werdenden Auszahlungen
- 1.000 EUR -

Verpflichtungsermächtigung im Haushaltsplan des Jahres	Voraussichtlich fällige Auszahlungen								
	2020	2021	2022	2023	2024	2025	2026	2027	2028
1	2	3	4	5	6	7	8	9	10
2019 ¹	660	60	60	60	60	60	60	60	60
Summe	660	60	60	60	60	60	60	60	60
Nachrichtlich In der Ergebnis- und Finanzplanung vorgesehene Kreditaufnahmen	2.998	2.357	2.181						

Aus der Inanspruchnahme von Verpflichtungsermächtigungen aus früheren Jahren werden keine Auszahlungen fällig.

¹ Es handelt sich ausschließlich um Verpflichtungsermächtigungen für Maßnahmen im Rahmen der Städtebauförderprogramme "Stadtumbau in Hessen" und "Zukunft Stadtgrün in Hessen".

Übersicht über den voraussichtlichen Stand der Verbindlichkeiten
- 1.000 EUR -

Art	Stand zu Beginn des Vorjahres 2018	Voraussichtlicher Stand zu Beginn des Haushalts- jahres 2019	Voraussichtlicher Stand zum Ende des Haushalts- jahres 2019
1	2	3	4
1. Verbindlichkeiten aus Anleihen			
2. Verbindlichkeiten aus Krediten zur Finanzierung von Investitionen und Investitions- förderungsmaßnahmen			
2.1 Bund, LAF, ERP-Sondervermögen			
2.2 Land			
2.3 Gemeinden und Gemeindeverbänden			
2.4 Zweckverbänden und dgl.			
2.5 Sonstiger öffentlicher Bereich	1.440	1.514	1.730
2.6 Kreditmarkt	10.972	12.090	18.529
2.7 Verbundene Unternehmen, Beteiligungen, Sondervermögen			
Summe	12.412	13.604	20.259
3. Verbindlichkeiten aus Kassenkrediten	0	0	0
4. Verbindlichkeiten aus Vorgängen, die Kreditaufnahmen wirtschaftlich gleichkommen			
4.1 Leasing			
4.2 Sonstige			
Summe			
<u>Nachrichtlich</u>			
5. Verbindlichkeiten der Sondervermögen mit Sonderrechnung			
Kommunale Betriebe Eigenbetrieb der Stadt Rödermark			
5.1 Aus Krediten	6.656	6.203	5.733
5.2 Aus Vorgängen, die Kreditaufnahmen wirtschaftlich gleichkommen			
6. Vorübergehende Inanspruchnahme von flüssigen Mitteln aus zweckgebundenen Rücklagen und Sonder- rücklagen für andere Zwecke			
7. Anteilige Schulden im Rahmen von Mitgliedschaften in Zweckverbänden ¹			
8. Anteilige Schulden im Rahmen der Beteiligung an wirtschaftlichen Unternehmen			
Berufsakademie Rhein-Main GmbH	2.199	2.103	2.008
9. Langfristige Mietverträge und Verpflichtungen aus ÖPP-Verträgen			

¹ Die Schuldenanteile wurden von den Zweckverbänden noch nicht abschließend ermittelt.

Verbindlichkeiten aus Krediten, Liquiditätskrediten sowie gegenüber dem Sondervermögen Hessenkasse zu Beginn des Haushaltsjahres 2019 Erläuterungen

Verbindlichkeiten aus Krediten nach Abschluss des Vorjahres - Kernhaushalt -	13.604.273,34	€	Anzugeben ist der (ggf. voraussichtliche) Gesamtbetrag an Verbindlichk
Verbindlichkeiten aus Liquiditätskrediten nach Abschluss des Vorjahres - Kernhaushalt -	0,00	€	Anzugeben ist der (ggf. voraussichtliche) Gesamtbetrag an Verbindlichk
Verbindlichkeiten aus Krediten nach Abschluss des Vorjahres - Eigenbetriebe und Anstalten des öffentlichen Rechts nach HGO -	6.203.225,94	€	Anzugeben ist der (ggf. voraussichtliche) Gesamtbetrag an Verbindlichk
Verbindlichkeiten aus Liquiditätskrediten nach Abschluss des Vorjahres - Eigenbetriebe und Anstalten des öffentlichen Rechts nach HGO -	0,00	€	Anzugeben ist der (ggf. voraussichtliche) Gesamtbetrag an Verbindlichk
Gesamtbetrag aus Krediten und Liquiditätskrediten - Kernhaushalt und Eigenbetriebe und Anstalten des öffentlichen Rechts nach HGO	19.807.499,28		
Verbindlichkeiten gegenüber dem Sondervermögen Hessenkasse nach Abschluss des Vorjahres	13.950.000,00	€	Anzugeben ist der Gesamtbetrag der Verbindlichkeiten gegenüber dem i
Gesamtbetrag aus Krediten, Liquiditätskrediten sowie Verbindlichkeiten gegenüber dem Sondervermögen Hessenkasse - Kernhaushalt und Eigenbetriebe und Anstalten des öffentlichen Rechts nach HGO	33.757.499,28	€	

im Haushaltsjahr 2019 veranschlagte Kreditaufnahmen

im Haushaltsjahr veranschlagte Kreditaufnahmen - Kernhaushalt -
im Haushaltsjahr veranschlagte Kreditaufnahmen - Eigenbetriebe und Anstalten des öffentlichen Rechts nach HGO -

im Haushaltsjahr 2019 veranschlagte Tilgungen für Kredite sowie Auszahlungen an das Sondervermögen Hessenkasse

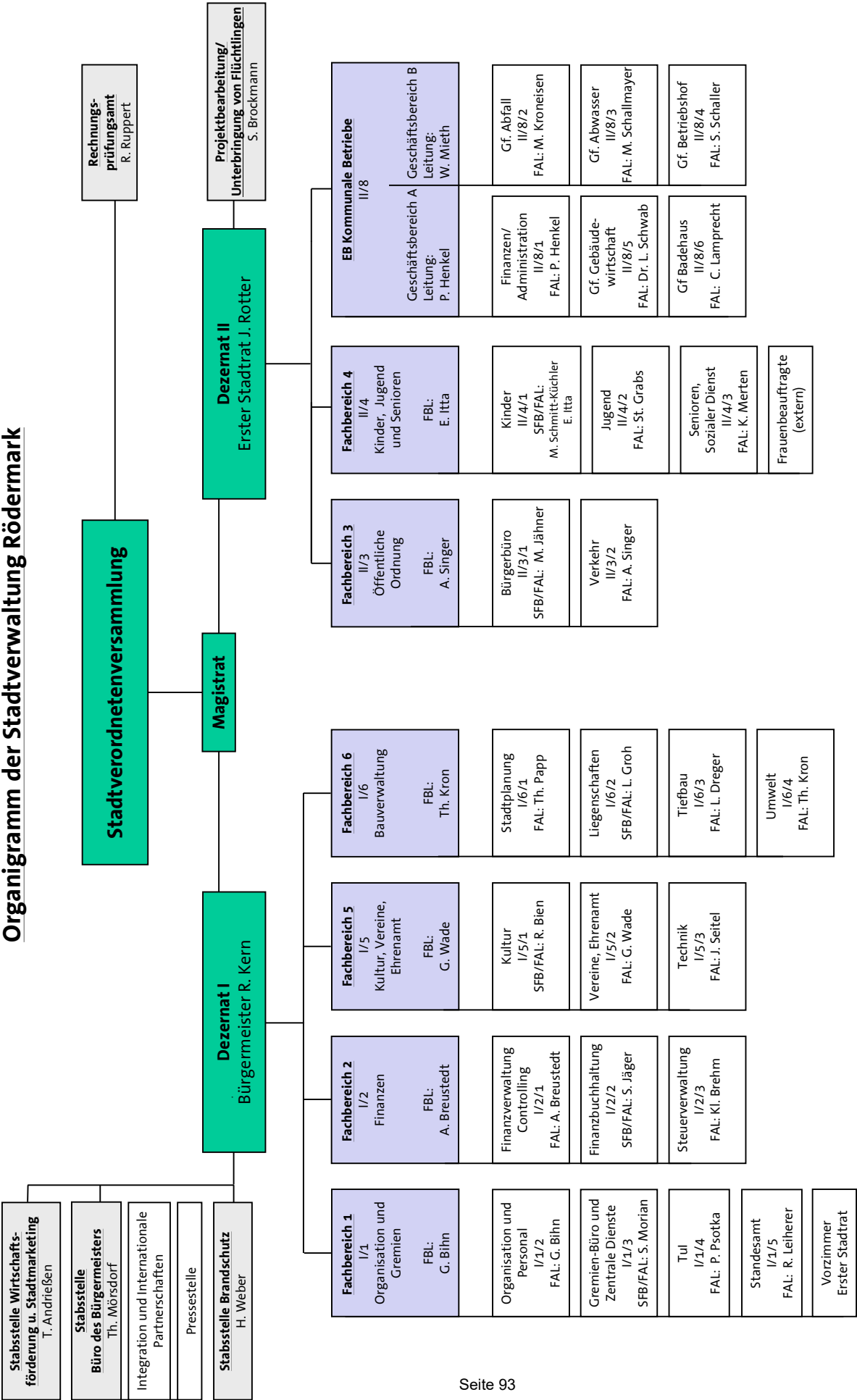
Ordentliche Tilgung - Kernhaushalt	729.246,00	€	Die ordentliche Tilgung wird automatisch aus dem Blatt Finanzhaushalt
Ordentliche Tilgung - Eigenbetriebe und Anstalten des öffentlichen Rechts nach HGO -	470.415,60	€	
Außerordentliche Tilgung - Kernhaushalt -	0,00	€	
Außerordentliche Tilgung - Eigenbetriebe und Anstalten des öffentlichen Rechts nach HGO -	0,00	€	
Auszahlungen an das Sondervermögen Hessenkasse	681.050,00	€	Die Zahlungen an das Sondervermögen Hessenkasse werden automatis

Verbindlichkeiten aus Krediten, Liquiditätskrediten sowie gegenüber dem Sondervermögen Hessenkasse am Ende des Haushaltsjahres 2019

Voraussichtlicher Stand der Kredite am Ende des Haushaltsjahres - Kernverwaltung -	16.431.279,34	€	
Voraussichtlicher Stand der Kredite am Ende des Haushaltsjahres - Eigenbetriebe und Anstalten des öffentlichen Rechts nach HGO -	5.732.810,34	€	
Voraussichtlicher Stand der Kredite am Ende des Haushaltsjahres - Kernverwaltung und Eigenbetriebe und Anstalten des öffentlichen Rechts nach HGO -	22.164.089,68	€	
Höchstbetrag der Liquiditätskredite Kernhaushalt laut Haushaltssatzung	10.000.000,00	€	
Höchstbetrag der Liquiditätskredite der Eigenbetriebe und Anstalten des öffentlichen Rechts	0,00	€	
Voraussichtlicher Stand der Liquiditätskredite zum Ende des Haushaltsjahres - Kernverwaltung -	0,00	€	
Voraussichtlicher Stand der Liquiditätskredite zum Ende des Haushaltsjahres - Eigenbetriebe und Anstalten des öffentlichen Rechts nach HGO -	0,00	€	
Voraussichtlicher Stand der Liquiditätskredite zum Ende des Haushaltsjahres - Kernverwaltung und Eigenbetriebe und Anstalten des öffentlichen Rechts nach HGO -	0,00	€	
Voraussichtlicher Stand der Verbindlichkeiten gegenüber dem Sondervermögen Hessenkasse zum Ende des Haushaltsjahres	13.268.950,00	€	
	6.162.765,93	€	

Voraussichtlicher Zahlungsmittelbestand am Ende des Haushaltsjahres 2019

Organigramm der Stadtverwaltung Rödermark



FBL = Fachbereichsleiter/in
SFB = stellv. Fachbereichsl./in
FAL = Fachabteilungsleiter/in

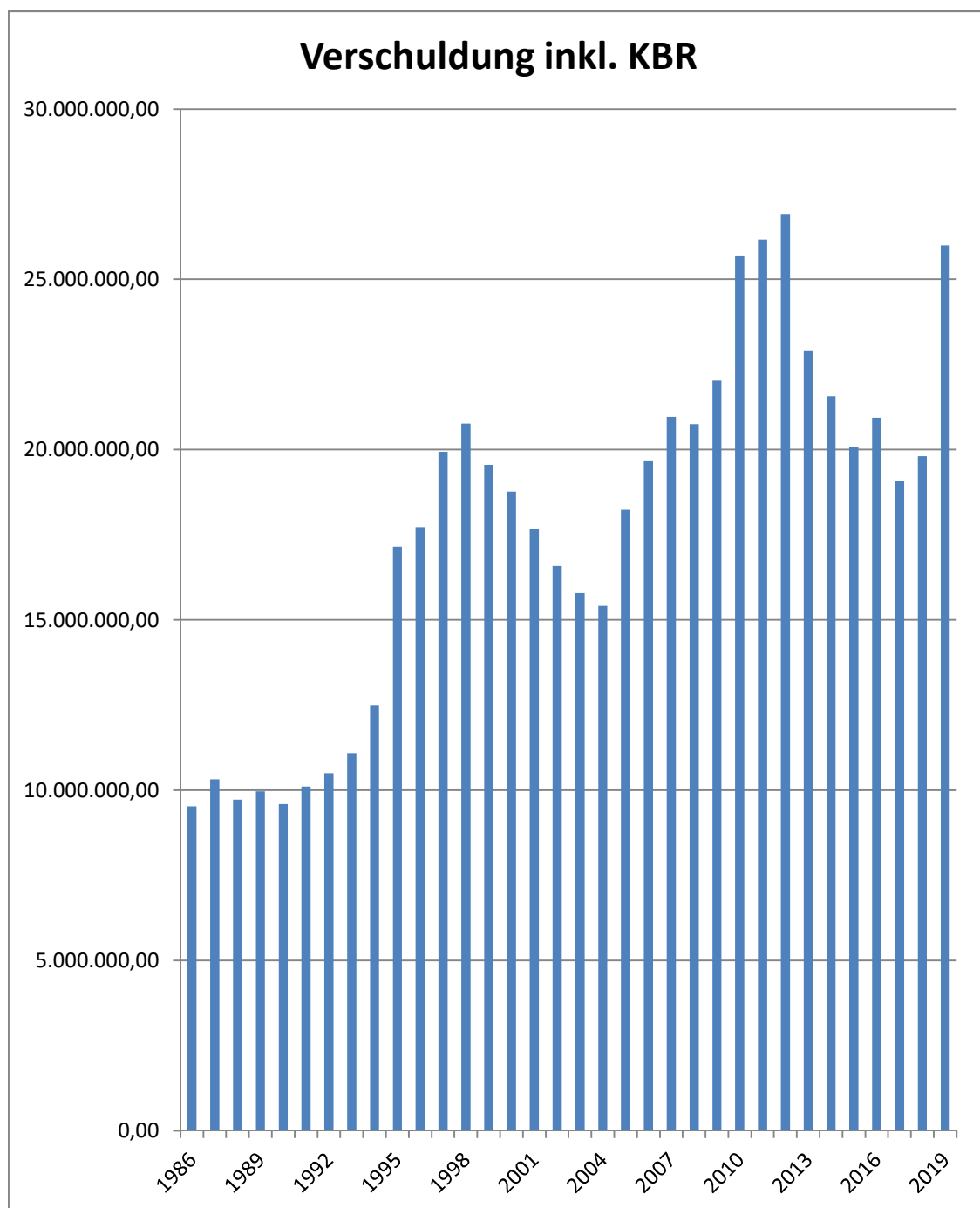
Schuldenstatistik

Jahr (zum 31.12.)	Schuldenstand inklusive KBR (€)	Pro-Kopf-Verschuldung*
1986	9.526.956,34	402,10
1987	10.314.913,24	431,06
1988	9.717.610,51	398,85
1989	9.970.118,51	403,84
1990	9.591.512,07	382,91
1991	10.107.420,09	397,59
1992	10.501.131,77	412,50
1993	11.088.742,55	437,01
1994	12.498.687,52	491,90
1995	17.151.722,61	670,83
1996	17.720.769,76	689,50
1997	19.939.320,51	772,36
1998	20.766.061,35	804,79
1999	19.547.993,02	755,54
2000	18.764.098,20	718,71
2001	17.658.490,36	673,91
2002	16.585.971,92	629,23
2003	15.787.407,04	598,44
2004	15.412.949,15	581,77
2005	18.231.969,12	690,50
2006	19.678.949,48	748,25
2007	20.960.410,91	798,61
2008	20.751.512,39	794,44
2009	22.026.550,22	839,81
2010	25.701.191,49	996,60
2011	26.169.546,16	1.014,32
2012	26.920.659,40	1.040,45
2013	22.910.035,73	884,56
2014	21.568.799,16	825,41
2015	20.074.333,84	748,48
2016	20.938.269,41	766,77
2017	19.068.319,51	686,97
2018	19.807.499,28	711,53
2019	25.992.227,00	933,70

Einwohnerstand zum 30.06.2017: 27.757

Einwohnerstand zum 31.12.2017: 27.838

(* = nur Erstwohnsitze)



Entwicklung der Gebührenhaushalte

Wie auch in der Vergangenheit werden die Bereiche Bestattungswesen und Kindertagesstätten defizitär bleiben

		Zuschussbedarf 2019	Zuschussbedarf 2018
Bereich		€	€
<hr/>			
Bestattungs- gebühren	a) absolut	-377.774	-314.202
	b) Kostendeckungs- grad im lfd. Jahr	53,43%	56,21%
Kinderhort/ Kindergarten- gebühren/ U3 Betreuung / Mittagsverpflegung	a) absolut	-7.048.485	-6.676.535
	b) Kostendeckungs- grad	37,48%	37,00%

Finanzhaushalt

Stadt Rödermark

Nr.	Bezeichnung	Ansatz 2019	Ansatz 2018	Ergebnis 2017	Plan 2020	Plan 2021	Plan 2022
010	Privatrechtliche Leistungsentgelte	517.473	417.972	551.054	510.273	510.273	510.273
020	Öffentlich-rechtliche Leistungsentgelte	2.574.607	3.153.414	2.883.597	2.574.607	2.574.607	2.574.607
030	Kostenersatzleistungen und -erstattungen	3.141.473	3.025.415	1.660.051	3.141.473	3.141.473	3.141.473
040	Steuern und steuerähnliche Erträge, Erträge aus gesetzlichen Umlagen	38.816.500	36.935.750	37.629.716	40.177.000	41.335.100	42.504.200
050	Einzahlungen aus Transferleistungen	1.240.100	1.280.600	1.253.195	1.283.600	1.309.200	1.335.400
060	Zuweisungen und Zuschüsse für lfd. Zwecke und allgemeine Umlagen	13.295.085	11.510.270	10.831.446	14.205.965	14.746.604	15.189.332
070	Zinsen und sonstige Finanzeinzahlungen	1.620.100	621.400	422.368	420.100	420.100	420.100
080	Sonstige ordentliche und außerordentliche Einzahlungen	1.096.600	1.108.450	1.136.467	1.084.400	1.084.400	1.084.400
090	Summe der Einzahlungen aus laufender Verwaltungstätigkeit	62.301.938	58.053.272	56.367.894	63.397.418	65.121.757	66.759.785
100	Personalauszahlungen	-17.403.632	-16.292.691	-15.031.690	-17.925.741	-18.463.513	-19.004.419
110	Versorgungsauszahlungen	-849.587	-714.982	-770.388	-875.075	-901.327	-928.367
120	Auszahlungen für Sach- und Dienstleistungen	-12.746.127	-11.706.389	-10.993.239	-12.524.589	-12.651.835	-12.674.334
140	Zuweisungen und Zuschüsse für lfd. Zwecke sowie besondere Finanzauszahlungen	-4.058.428	-3.878.459	-3.757.683	-4.062.853	-4.067.280	-4.071.705
150	Steuern und gesetzliche Umlageverpflichtungen	-24.880.922	-22.629.593	-22.533.074	-24.833.755	-25.774.655	-26.753.305
160	Zinsen und ähnliche Auszahlungen	-840.900	-1.067.750	-853.935	-942.800	-990.900	-1.013.250
170	Sonstige ordentliche und außerordentliche Auszahlungen	-187.611	-9.611	-185.222	-7.611	-7.611	-7.611
180	Summe der Auszahlungen aus laufender Verwaltungstätigkeit	-60.967.206	-56.299.475	-54.125.232	-61.172.423	-62.857.120	-64.452.989
190	Zahlungsmittelüberschuss/-bedarf aus laufender Verwaltungstätigkeit	1.334.733	1.753.797	2.242.662	2.224.996	2.264.637	2.306.796
200	Investitionszuweisungen,-zuschüsse und -beiträge	223.856	2.086.904	515.029	595.056	758.656	712.156
210	Einzahlungen aus Abgängen des Sachanlagevermögens	630.000	595.000	1.774.246	520.000	340.000	340.000
221	Einzahlungen aus der Gewährung von Krediten	44.800	25.400	25.381	44.800	44.800	44.800
230	Summe der Einzahlungen aus Investitionstätigkeit	898.656	2.707.304	2.314.656	1.159.856	1.143.456	1.096.956
240	Auszahlungen für den Erwerb von Grundstücken und Gebäuden	-240.000	-50.000	-1.272.065	-189.000	-125.000	-70.000
250	Auszahlungen für Baumaßnahmen	-2.888.925	-1.855.500	-820.061	-3.354.000	-2.625.000	-2.577.000
260	Auszahlungen für Investitionen in das sonstige Sachanlagevermögen u. immaterielle Anlagevermögen	-837.627	-643.014	-469.590	-412.846	-297.846	-427.846
261	Auszahlungen für aktivierte Investitionszuweisungen u. -zuschüsse	-312.300	-1.774.304	-605.861	-25.000	-275.000	-25.000
270	Auszahlungen für Investitionen in das Finanzanlagevermögen	-60.900	-250.430	-57.888	-61.700	-62.600	-63.400
280	Summe der Auszahlungen aus Investitionstätigkeit	-4.339.752	-4.573.248	-3.225.466	-4.042.546	-3.385.446	-3.163.246
290	Zahlungsmittelüberschuss/-bedarf aus Investitionstätigkeit	-3.441.096	-1.865.944	-910.810	-2.882.690	-2.241.990	-2.066.290
300	Zahlungsmittelüberschuss/-bedarf	-2.106.363	-112.147	1.331.852	-657.694	22.647	240.506

Finanzhaushalt

Stadt Rödermark

Nr.	Bezeichnung	Ansatz 2019	Ansatz 2018	Ergebnis 2017	Plan 2020	Plan 2021	Plan 2022
310	Einzahlungen aus der Aufnahme von Krediten für Investitionen	3.556.252	1.865.944	442.000	2.997.846	2.357.146	2.181.446
320	Auszahlungen für die Tilgung von Krediten für Investitionen sowie an das Sonderverm. Hessenkasse	-1.410.296	-682.402	-565.112	-1.523.396	-1.614.596	-1.689.346
330	Zahlungsmittelüberschuss/-bedarf aus Finanzierungstätigkeit	2.145.956	1.183.542	-123.112	1.474.450	742.550	492.100
340	Änderung des Zahlungsmittelbestandes zum Ende des Haushaltsjahres	39.593	1.071.395	1.208.740	816.756	765.197	732.606
350	Haushaltsunwirksame Einzahlungen			1.656.326			
351	Einzahlungen aus der Aufnahme von Kassenkrediten			3.000.000			
360	Haushaltsunwirksame Auszahlungen			-1.621.098			
361	Auszahlungen für die Tilgung von Kassenkrediten			-4.000.000			
370	Zahlungsmittelüberschuss/-bedarf aus haushaltsunwirksamen Zahlungsvorgängen			-964.772			
380	Geplanter Anfangsbestand an Zahlungsmitteln	6.123.173	5.051.778	4.807.811	6.162.766	6.979.522	7.744.718
390	Geplante Veränderung des Bestandes	39.593	1.071.395	243.968	816.756	765.197	732.606
400	Geplanter Endbestand an Zahlungsmitteln	6.162.766	6.123.173	5.051.778	6.979.522	7.744.718	8.477.324

Teilergebnishaushalt 6 Bauverwaltung

Stadt Rödermark

Nr.	Bezeichnung	Ansatz 2019	Ansatz 2018	Ergebnis 2017	Plan 2020	Plan 2021	Plan 2022
010	Privatrechtliche Leistungsentgelte	-60.000	-50.000	-64.136	-60.000	-60.000	-60.000
020	Öffentlich-rechtliche Leistungsentgelte	-6.250	-59.250	-10.095	-6.250	-6.250	-6.250
030	Kostenersatzleistungen- und erstattungen	-64.800	-61.600	-47.186	-64.800	-64.800	-64.800
070	Erträge aus Zuweisungen u. Zuschüssen f. lfd. Zwecke u. allgemeine Umlagen	-10.017	-42.800	-36.688	-10.017	-10.017	-10.017
080	Auflösung Sopo aus Investitionszuweisungen,-zuschüssen, Invest.beiträgen	-456.675	-479.537	-515.081	-486.675	-516.675	-546.675
090	Sonstige ordentliche Erträge	-13.900	-13.450	-17.608	-13.900	-13.900	-13.900
100	Summe ordentliche Erträge	-611.642	-706.637	-690.794	-641.642	-671.642	-701.642
110	Personalaufwendungen	857.772	781.977	802.774	883.506	910.011	937.311
120	Versorgungsaufwendungen	10.906	9.706	10.259	11.233	11.570	11.917
125	Summe Personalaufwand	868.678	791.682	813.032	894.739	921.581	949.229
130	Aufwendungen für Sach- und Dienstleistungen	3.087.234	2.844.086	2.722.430	3.015.210	3.047.362	2.973.816
140	Abschreibungen	1.132.521	1.112.916	1.088.812	1.182.521	1.232.521	1.282.521
145	kalkulatorische Abschreibungen/Aufwand	0	-1.369	-1.369	0	0	0
150	Aufwendungen. für Zuweisungen und Zuschüsse	3.988	3.988	3.988	3.988	3.988	3.988
160	Steueraufwendungen	1.990	1.990	1.126	1.990	1.990	1.990
180	Sonstige ordentliche Aufwendungen	6.660	8.660	6.101	6.660	6.660	6.660
185	Summe Sachaufwand	4.232.393	3.970.271	3.821.089	4.210.369	4.292.521	4.268.975
190	Summe der ordentlichen Aufwendungen	5.101.071	4.761.953	4.634.121	5.105.107	5.214.102	5.218.203
200	Verwaltungsergebnis	4.489.429	4.055.316	3.943.327	4.463.466	4.542.460	4.516.561
225	kalkulatorische Zinsen/Aufwand	0	4.371	4.371	0	0	0
230	Finanzergebnis	0	4.371	4.371	0	0	0
240	Ordentliches Ergebnis	4.489.429	4.059.688	3.947.698	4.463.466	4.542.460	4.516.561
250	Außerordentliche Erträge	-33.000	-33.000	-64.033	-33.000	-33.000	-33.000
260	Außerordentliche Aufwendungen	0	0	952	0	0	0
270	Außerordentliches Ergebnis	-33.000	-33.000	-63.081	-33.000	-33.000	-33.000
275	Ergebnis vor internen Leistungsbeziehungen	4.456.429	4.026.688	3.884.617	4.430.466	4.509.460	4.483.561
290	Erlöse aus internen Leistungsbeziehungen	-326.950	-295.670	-313.170	-330.220	-333.522	-336.858
300	Kosten aus internen Leistungsbeziehungen	3.002	0	0	3.002	3.002	3.002
310	Ergebnis interne Leistungsbeziehungen	-323.948	-295.670	-313.170	-327.218	-330.520	-333.856
320	Jahresergebnis nach internen Leistungsbeziehungen	4.132.482	3.731.018	3.571.447	4.103.248	4.178.940	4.149.706

Teilfinanzhaushalt 6 Bauverwaltung

Stadt Rödermark

Nr.	Bezeichnung	Ansatz 2019	Verpflichtungs-Ermächtigungen	Ansatz 2018	Ergebnis 2017	Gesamt-aus-zahlungs-bedarf	Bisher bereit-gestellt
200	Investitionszuweisungen, -zuschüsse und -beiträge	141.600	0	110.600	360.390	12.202.288	492.771
210	Einzahlungen aus Abgängen des Sachanlagevermögens	0	0	0	2.250	162.000	2.250
230	Summe der Einzahlungen aus Investitionstätigkeit	141.600	0	110.600	362.640	12.364.288	495.021
240	Auszahlungen für den Erwerb von Grundstücken und Gebäuden	-190.000	0	0	0	-3.297.237	0
250	Auszahlungen für Baumaßnahmen	-2.718.000	-1.140.000	-1.781.500	-674.882	-35.314.122	-2.519.840
260	Auszahlungen für Investitionen in das sonstige Sachanlagevermögen u. immaterielle Anlagevermögen	-12.855	0	-3.600	-9.279	-114.933	-12.879
261	Auszahlungen für aktivierte Investitionszuweisungen u. -zuschüsse	0	0	0	0	-582.750	0
280	Summe der Auszahlungen aus Investitionstätigkeit	-2.920.855	-1.140.000	-1.785.100	-684.161	-39.309.042	-2.532.719
290	Zahlungsmittelüberschuss/-bedarf aus Investitionstätigkeit	-2.779.255	-1.140.000	-1.674.500	-321.521	-26.944.754	-2.037.698
330	Zahlungsmittelüberschuss/-bedarf aus Finanzierungstätigkeit	0	0	0	0	0	0
360	Haushaltsunwirksame Auszahlungen	0	0	0	-5.503	0	-5.503

Investitionen 6 Bauverwaltung

Stadt Rödermark

Bezeichnung	Ansatz 2019	Ansatz 2018	Jahres- ergebnis 2017	Verpflicht- ungs- Ermächti- gungen	Finanz- plan 2020	Finanz- plan 2021/ 2022	Bisher bereit- gestellt
Spendenausgaben allg. Infrastrukturvermögen	0	0	-2.964	0	0	0 0	0
Erstattungen aus Beiträgen u. Anschlusskosten	2.000	1.200	9.494	0	0	0 0	497.900
Lizenzen/Softwareanschaffungen Bauverw./Stadtpl.	-3.120	0	0	0	0	0 0	-4.767
EDV-Anschaffungen FA Bauverwaltung/Stadtplanung	-2.875	-800	-5.249	0	-1.375	-1.375 -1.375	-14.863
Büroausstattung FB 6	-1.300	-1.200	-1.794	0	-1.300	-1.300 -1.300	-15.325
Städteplanung/Bauleitplanung	0	-15.000	0	0	0	0 0	-738.500
Ingenieurleistungen Bodenordnungsmaßnahmen	-15.000	-15.000	-999	0	-15.000	-15.000 -15.000	-1.319.517
Lizenzen/Softwareanschaffungen FA Liegenschaften	-840	0	0	0	0	0 0	-2.121
EDV-Anschaffungen FA Liegenschaften	-550	-400	-619	0	-550	-550 -550	-12.670
Stellplatzablöse	0	0	69.600	0	0	0 0	0
Herstellung von Parkplätzen	-100.000	0	0	0	-120.000	0 0	-144.000
Erschließungsbeiträge	0	40.000	182.640	0	200.000	200.000 10.000	2.572.000
Zuweisung - Radweg Kreisradroute/Urberach	0	69.400	0	0	0	0 0	69.400
Lizenzen/Softwareanschaffungen Straßenbau	-1.260	0	0	0	0	0 0	-16.188
EDV-Anschaffungen Tiefbau	-825	-600	-619	0	-825	-825 -825	-15.449
Neubau Radweg Kreisradroute/Urberach (Lückenschl.)	0	-173.500	0	0	0	0 0	-173.500
Straßenbau - Allgemein Ober-Roden	-585.000	-60.000	-2.051	0	-590.000	-595.000 -600.000	-1.222.500
Zuwendung Bahnhofstraße Urberach	20.000	0	0	0	25.000	0 0	20.000
Straßenbau - Allgemein Urberach	-565.000	-40.000	-2.680	0	-570.000	-575.000 -580.000	-1.187.500
Erschließung Baugebiet "An den Rennwiesen"	-600.000	-1.300.000	-23.615	0	0	0 0	-3.180.000
Brückenneubau	-70.000	0	0	0	-100.000	-50.000 -50.000	-70.000
Grundh. Erneuerung von Straßen allgemein	0	0	0	0	0	0 0	-350.000
Straßenbeleuchtung	-10.000	-10.000	0	0	-10.000	-10.000 -10.000	-194.978
Einnahme Wegertüchtigung Umspannanlage Urberach	0	0	38.000	0	0	0 0	38.000
Ertüchtigung Ausweichweg Umspannanlage Urberach	0	0	0	0	0	0 0	-38.000
Ausbau von Feld- und Wirtschaftswegen	-100.000	-100.000	-123.800	0	-100.000	-100.000 -100.000	-1.093.500
Grundhafte Erneuerung Am Wiesengrund KIP	0	0	-82.790	0	0	0 0	0
Kostenbeteiligungen Sanierung Straße Am Schwimmbad	0	0	40.000	0	0	0 0	160.000
Grundhafte Erneuerung Straße am Schwimmbad KIP	0	0	-309.938	0	0	0 0	-729.215
Fortsetzung Rodau-Renaturierung	0	0	-4.684	0	0	0 0	0
Prüfung/Erneuerung von Drainagenetzen	-5.000	-10.000	-9.519	0	-5.000	-5.000 -5.000	-165.000
Kostenbeteiligung Wiederherst. Gehwege Breitband	-10.000	0	-35.917	0	-10.000	-10.000 -10.000	-10.000
Lizenzen/Softwareanschaff. Landschaftspf./Umwelt	-1.260	0	0	0	0	0 0	-2.117
EDV-Anschaffungen Landschaftspflege, Umwelt	-825	-600	0	0	-825	-825 -825	-5.157
Erricht., Um- u. Ausbau Jugendpl./Freizeitanlagen	-15.000	-15.000	0	0	-40.000	-45.000 0	-135.000

Investitionen 6 Bauverwaltung

Stadt Rödermark

Bezeichnung	Ansatz 2019	Ansatz 2018	Jahres- ergebnis 2017	Verpflicht- ungs- Ermächti- gungen	Finanz- plan 2020	Finanz- plan 2021/ 2022	Bisher bereit- gestellt
Errichtung, Um- und Ausbau Spiel-/Bolzplätze	-175.000	-35.000	-21.853	0	-99.000	-30.000 -20.000	-1.048.250
Naturschutzrechtliche Ausgleichsmaßnahmen	-20.000	-8.000	0	0	0	0 0	-185.775
Zuwendungen/Spenden Radverkehrsinfrastruktur	15.000	0	17.894	0	0	0 0	25.500
Radverkehrsinfrastruktur	-32.000	0	-42.570	0	0	0 0	-62.000
Zuwendung Flachwasserteich Ober-Roden	0	0	2.761	0	10.000	0 0	0
Flachwasserteich Ober-Roden	0	0	0	0	-10.000	0 0	0
Zuwendungen Stadtbau Hessen	73.700	0	0	0	235.000	410.400 549.300	73.700
Maßnahmen Stadtbau Hessen	-500.000	0	0	-860.000	-1.500.000	-1.000.000 -1.000.000	-500.000
Stadtbau Hessen - Pauschales Entgelt	0	0	-12.500	0	0	0 0	0
Zuwendungen Zukunft Stadtgrün	30.900	0	0	0	49.700	72.900 77.500	30.900
Maßnahmen Zukunft Stadtgrün	-106.000	0	0	-280.000	-200.000	-100.000 -100.000	-106.000

Teilfinanzhaushalt 6.1 Stadtplanung

Stadt Rödermark

Nr.	Bezeichnung	Ansatz 2019	Verpflichtungs-Ermächtigungen	Ansatz 2018	Ergebnis 2017	Gesamt-auszahlungs-bedarf	Bisher bereit-gestellt
200	Investitionszuweisungen, -zuschüsse und -beiträge	106.600	0	1.200	9.494	3.291.250	10.694
210	Einzahlungen aus Abgängen des Sachanlagevermögens	0	0	0	2.250	162.000	2.250
230	Summe der Einzahlungen aus Investitionstätigkeit	106.600	0	1.200	11.744	3.453.250	12.944
240	Auszahlungen für den Erwerb von Grundstücken und Gebäuden	0	0	0	0	-937.796	0
250	Auszahlungen für Baumaßnahmen	-621.000	-1.140.000	-30.000	-12.500	-6.667.017	-42.500
260	Auszahlungen für Investitionen in das sonstige Sachanlagevermögen u. immaterielle Anlagevermögen	-7.295	0	-2.000	-7.420	-51.535	-9.420
261	Auszahlungen für aktivierte Investitionszuweisungen u. -zuschüsse	0	0	0	0	-494.750	0
280	Summe der Auszahlungen aus Investitionstätigkeit	-628.295	-1.140.000	-32.000	-19.920	-8.151.098	-51.920
290	Zahlungsmittelüberschuss/-bedarf aus Investitionstätigkeit	-521.695	-1.140.000	-30.800	-8.176	-4.697.848	-38.976
330	Zahlungsmittelüberschuss/-bedarf aus Finanzierungstätigkeit	0	0	0	0	0	0
360	Haushaltsunwirksame Auszahlungen	0	0	0	-148	0	-148

Teilfinanzhaushalt 14 Sonderbudget Allgemeine Finanzmittel

Stadt Rödermark

Nr.	Bezeichnung	Ansatz 2019	Verpflichtungs-Ermächtigungen	Ansatz 2018	Ergebnis 2017	Gesamt-aus-zahlungs-bedarf	Bisher bereit-gestellt
200	Investitionszuweisungen,-zuschüsse und -beiträge	70.356	0	1.737.304	57.524	5.360.377	1.794.828
210	Einzahlungen aus Abgängen des Sachanlagevermögens	340.000	0	305.000	1.387.799	8.788.010	1.735.991
221	Einzahlungen aus der Gewährung von Krediten	44.800	0	25.400	25.381	471.210	50.781
230	Summe der Einzahlungen aus Investitionstätigkeit	455.156	0	2.067.704	1.470.703	14.619.597	3.581.600
240	Auszahlungen für den Erwerb von Grundstücken und Gebäuden	-50.000	0	-50.000	-65.188	-2.437.000	-129.188
260	Auszahlungen für Investitionen in das sonstige Sachanlagevermögen u. immaterielle Anlagevermögen	-19.760	0	-1.160	-9.163	-154.046	-10.551
261	Auszahlungen für aktivierte Investitionszuweisungen u. -zuschüsse	0	0	0	0	-1.787.837	0
270	Auszahlungen für Investitionen in das Finanzanlagevermögen	-60.900	0	-56.430	-57.888	-1.118.542	-114.318
271	Auszahlungen aus der Gewährung von Krediten	0	0	0	0	-324.000	0
280	Summe der Auszahlungen aus Investitionstätigkeit	-130.660	0	-107.590	-132.239	-5.821.425	-254.057
290	Zahlungsmittelüberschuss/-bedarf aus Investitionstätigkeit	324.496	0	1.960.114	1.338.465	8.798.172	3.327.543
310	Einzahlungen aus der Aufnahme von Krediten für Investitionen	3.556.252	0	1.865.944	442.000	27.763.887	2.307.944
320	Auszahlungen für die Tilgung von Krediten für Investitionen sowie an das Sonderverm. Hessenkasse	-1.410.296	0	-682.402	-565.112	-13.143.920	-1.247.514
330	Zahlungsmittelüberschuss/-bedarf aus Finanzierungstätigkeit	2.145.956	0	1.183.542	-123.112	14.619.967	1.060.430
350	Haushaltsunwirksame Einzahlungen	0	0	0	16.250	0	16.010
351	Einzahlungen aus der Aufnahme von Kassenkrediten	0	0	0	2.000.000	10.813.633	-40.000
360	Haushaltsunwirksame Auszahlungen	0	0	0	-1.636.266	-67.500	-1.636.266
361	Auszahlungen für die Tilgung von Kassenkrediten	0	0	0	-3.000.000	-275.464	-3.000.000

Investitionen 14 Sonderbudget Allgemeine Finanzmittel

Stadt Rödermark

Bezeichnung	Ansatz 2019	Ansatz 2018	Jahres- ergebnis 2017	Verpflicht- ungs- Ermächti- gungen	Finanz- plan 2020	Finanz- plan 2021/ 2022	Bisher bereit- gestellt
Büroausstattung FB 1	0	0	-1.523	0	0	0 0	0
Veräußerung von Grundstücken	290.000	265.000	1.387.799	0	230.000	50.000 50.000	6.411.010
Investitionszuweisung KIP Bund	0	1.737.304	0	0	0	0 0	1.737.304
Tilgung Darlehen Haus Morija	-16.200	-16.200	-16.200	0	-16.200	-16.200 -16.200	-158.760
Erstattung Tilgung Haus Morija	16.200	16.200	16.200	0	16.200	16.200 16.200	158.760
Kreditaufnahme vom Land	100.000	200.000	250.000	0	0	250.000 250.000	2.955.650
Kreditaufnahme KIP Land	0	0	192.000	0	0	0 0	0
Kreditaufnahme KIP Bund	0	194.000	0	0	0	0 0	194.000
Kreditaufnahme vom Kreditmarkt	3.456.252	1.471.944	3.076	0	2.997.846	2.107.146 1.931.446	25.867.697
Ausstattung Besprechungsräume Rathäuser	-15.000	0	-4.882	0	0	0 0	-35.000
EDV-Anschaffungen Verwaltungsführung	-1.820	-1.160	-2.085	0	-1.820	-1.820 -1.820	-12.184
Lizenzen/Softwareanschaffungen Verwaltungsführung	-2.940	0	-673	0	0	0 0	-2.940
Kapitaleinlage Zweckverband GWW	-29.800	-29.400	-28.371	0	-30.000	-30.200 -30.400	-385.000
Erwerb von Grundstücken und Gebäuden	-50.000	-50.000	-65.188	0	-50.000	-50.000 -50.000	-2.287.000
Finanz.beitr. z. Hess. Inv.fonds (TLF 4000)	0	0	-10.000	0	0	0 0	0
Tilgung von Krediten vom Land	-127.800	-122.800	-129.020	0	-127.800	-140.300 -152.800	-1.498.700
Eigenbeitrag Hessenkasse	-681.050	0	0	0	-681.050	-681.050 -681.050	-681.050
SoPo KIP Land	15.956	0	0	0	15.956	15.956 15.956	15.956
Tilgung Darlehen KIP	-39.346	-19.946	0	0	-39.346	-39.346 -39.346	-79.238
Erstattung Tilgung KIP Bund KBR	19.400	0	0	0	19.400	19.400 19.400	19.400
SoPo Konjunkturpaket Land	52.000	0	52.035	0	52.000	52.000 52.000	1.612.982
SoPo Konjunkturpaket Bund	2.400	0	2.413	0	2.400	2.400 2.400	74.781
Tilgung Darlehen Konjunkturpaket	-67.300	-12.900	-67.267	0	-67.300	-67.300 -67.300	-183.722
Erstattung Tilgung KBR Konjunkturpaket	9.200	9.200	9.181	0	9.200	9.200 9.200	92.082
Tilgung von Krediten vom Kreditmarkt	-478.600	-510.556	-352.625	0	-591.700	-670.400 -732.650	-4.964.312
Versorgungsrücklage Beamte	-31.100	-27.030	-29.517	0	-31.700	-32.400 -33.000	-241.821
Finanz.beitr. z. Hess. Inv.fonds (Kreisradroute)	0	0	-5.000	0	0	0 0	0

Erläuterung der Investitionen 2019

Investitionserlöse gesamt: 1.540.956 €

Investitionskosten gesamt: 3.846.252 €

Die sich aus den Investitionen ergebende jährliche Abschreibung/
Auflösung von Sonderposten wird in Klammern () ausgewiesen.

Investitionserlöse aus Grundstücksverkäufen: 290.000 €

Investitionserlöse aus Krediten:

- Kreditaufnahme vom Land (Hess. Investitionsfonds) 100.000 €
- Kreditaufnahme vom Kapitalmarkt 3.341.096 €

Investitionskosten für EDV-Anschaffungen:

- EDV-Anschaffungen Verwaltungsführung 1.820 € (607 €)

Investitionskosten für Lizenzen/Softwareanschaffungen:

- Lizenzen/Softwareanschaffungen Verwaltungsführung 2.940 € (980 €)

Investitionskosten für bewegliches Anlagevermögen:

- Ausstattung Besprechungsräume Rathäuser 15.000 € (1.000 €)

Investitionskosten für den Erwerb von Grundstücken: 50.000 €

Investitionskosten für Kapitaleinlagen:

- Zweckverband Gruppenwasserwerk Dieburg 29.800 €

Investitionskosten für die Versorgungsrücklage der Beamten: 31.100 €

Investitionskosten für Kredite:

- Tilgung von Darlehen vom Land 127.800 €
- Tilgung von Darlehen vom Kreditmarkt 478.600 €

Investitionskosten für Tilgungsanteil Hessenkasse: 681.050 €

Teilfinanzhaushalt 14.1 Allgemeine Finanzmittel

Stadt Rödermark

Nr.	Bezeichnung	Ansatz 2019	Verpflichtungs-Ermächtigungen	Ansatz 2018	Ergebnis 2017	Gesamt-auszahlungs-bedarf	Bisher bereitgestellt
200	Investitionszuweisungen, -zuschüsse und -beiträge	70.356	0	1.737.304	57.524	5.360.377	1.794.828
210	Einzahlungen aus Abgängen des Sachanlagevermögens	340.000	0	305.000	1.387.799	8.788.010	1.735.991
221	Einzahlungen aus der Gewährung von Krediten	44.800	0	25.400	25.381	471.210	50.781
230	Summe der Einzahlungen aus Investitionstätigkeit	455.156	0	2.067.704	1.470.703	14.619.597	3.581.600
240	Auszahlungen für den Erwerb von Grundstücken und Gebäuden	-50.000	0	-50.000	-65.188	-2.437.000	-129.188
260	Auszahlungen für Investitionen in das sonstige Sachanlagevermögen u. immaterielle Anlagevermögen	-19.760	0	-1.160	-9.163	-154.046	-10.551
261	Auszahlungen für aktivierte Investitionszuweisungen u. -zuschüsse	0	0	0	0	-1.787.837	0
270	Auszahlungen für Investitionen in das Finanzanlagevermögen	-60.900	0	-56.430	-57.888	-1.118.542	-114.318
271	Auszahlungen aus der Gewährung von Krediten	0	0	0	0	-324.000	0
280	Summe der Auszahlungen aus Investitionstätigkeit	-130.660	0	-107.590	-132.239	-5.821.425	-254.057
290	Zahlungsmittelüberschuss/-bedarf aus Investitionstätigkeit	324.496	0	1.960.114	1.338.465	8.798.172	3.327.543
310	Einzahlungen aus der Aufnahme von Krediten für Investitionen	3.556.252	0	1.865.944	442.000	27.763.887	2.307.944
320	Auszahlungen für die Tilgung von Krediten für Investitionen sowie an das Sonderverm. Hessenkasse	-1.410.296	0	-682.402	-565.112	-13.143.920	-1.247.514
330	Zahlungsmittelüberschuss/-bedarf aus Finanzierungstätigkeit	2.145.956	0	1.183.542	-123.112	14.619.967	1.060.430
350	Haushaltsunwirksame Einzahlungen	0	0	0	16.250	0	16.010
351	Einzahlungen aus der Aufnahme von Kassenkrediten	0	0	0	2.000.000	10.813.633	-40.000
360	Haushaltsunwirksame Auszahlungen	0	0	0	-1.636.266	-67.500	-1.636.266
361	Auszahlungen für die Tilgung von Kassenkrediten	0	0	0	-3.000.000	-275.464	-3.000.000

Personalaufwendungen:

Der Personalaufwand 2019 wird mit 18.804.361 € veranschlagt. Dies ergibt eine Steigerung zum Vorjahr in Höhe von 1.650.277 €.

Die wesentlichen Änderungen ergeben sich aus folgenden Positionen:

- Zusätzliche Besetzungen:
 - Die neue Kita „Atrium“ führt zu einem Mehraufwand bei den Personalaufwendungen von rund 412.000 €.
 - Mehraufwand in Höhe von rund 244.000 € für die Kinderbetreuung entsteht durch Wechsel der Betreuungsarten von Halbtags- auf 2/3- bzw. Ganztagsplatz und Ausweitung des 2/3-Platzes auf eine Betreuung bis 15 Uhr.
 - Einsatz von 2,5 zusätzlichen Berufspraktikanten (sie werden zu 50% ihrer Arbeitszeit in der Gruppenarbeit eingesetzt), hierdurch entsteht ein Mehraufwand gegenüber 2018 von 72.000 €.
 - Es sollen drei zusätzliche Ordnungspolizisten eingestellt werden, hieraus entsteht ein Mehr an Personalaufwendungen in Höhe von 146.500 €.
 - In den Abteilungen Kinderbetreuung und Sozialer Dienst sowie Mehrgenerationenhaus wurden drei zusätzliche Kräfte eingestellt, dies führt zu 85.000 € Mehraufwand.
 - 52.000 € Mehraufwand resultiert aus einer zusätzlichen Stelle im Standesamt.
 - Eine zusätzliche Stelle Tiefbauingenieur führt zu einem Mehraufwand von 76.300 €.
 - Auch für die Ortskernsanierung entsteht ein erhöhter Personalbedarf in Höhe von 26.100 €.
 - Eine Stundenerweiterung im Bereich Integration führt zu erhöhten Personalaufwendungen von 22.700 €.
 - Für zusätzliche Aufgaben im Bereich der Arbeitssicherheit und Arbeitsmedizin sowie Personalsachbearbeitung im Bereich Kinderbetreuung und die Rückkehr einer Stelleninhaberin auf ihre vertragliche Arbeitszeit (seitherige Stundeneinsparung, die nicht weiter aufrecht erhalten werden kann) entstehen in der Fachabteilung Organisation und Personal rund 18.000 € Mehraufwendungen.
- Höhergruppierungen:
 - Es werden 420.000 € für die Eingruppierung der Erzieher/innen von S8a nach S8b bereitgestellt.
- Es wird eine Tarifsteigerung von 3% angesetzt. Diese Tarifsteigerung ergibt Mehraufwendungen gegenüber dem Vorjahr in Höhe von rund 485.900 €.
- Die Aufwendungen zur Bildung der personalrelevanten Rückstellungen werden aufgrund der aktuellen versicherungsmathematischen Berechnungen gegenüber 2018 um rund 405.000 € erhöht.
- Aufgrund einer Anpassung des Beitragssatzes erhöhen sich die Umlagen an die Versorgungskasse um rund 95.600 €.
- Die Ansätze für die Beihilfen wurden an den aktuellen Bedarf angepasst (+42.000 €).
- Weitere Veränderungen ergeben sich unter anderem aus einer pauschalen Reduzierung im Kita-Bereich von 600.000 €. Nicht alle Stellen werden ganzjährig besetzt sein, da zu Beginn des Kindergartenjahres Plätze für Kinder freizuhalten sind, die im Laufe des Kindergartenjahres das dritte Lebensjahr vollenden.
- Eine weitere Reduzierung der Personalaufwendungen in Höhe von 310.000 € soll durch organisatorische Veränderungen hinsichtlich der Einsatzzeiten bei der Betreuung erreicht werden (z. B. über das sogenannte Jahresarbeitszeitmodell).
- Einsparungen ergeben sich außerdem aus Neubesetzungen von Stellen (rund 45.000 €).

Kreis- und Schulumlage:

Im Rahmen der Berechnung der Schlüsselzuweisung werden auch die Kreisumlagegrundlagen ermittelt.

Der Kreis Offenbach hat im Haushaltsjahr 2018 die Hebesätze für die Kreis- und Schulumlage um 0,76 % auf insgesamt 51,51 % erhöht (= 32,47 % Kreisumlage + 19,04 % Schulumlage).

Auf dieser Hebesatzgrundlage wurde auf Basis der KFA-Plandaten des HMdf vom Oktober 2018 für das Jahr 2019 Umlagezahlungen an den Kreis Offenbach in Höhe von 22.618.672 € veranschlagt (= 14.257.975 € Kreisumlage + 8.360.697 € Schulumlage). Die Umlagezahlungen an den Kreis Offenbach lagen für das Jahr 2018 noch bei 21.938.447 €.

Gewerbesteuerumlage:

Seit der Gemeindefinanzreform von 1969 führen die Gemeinden einen Teil ihres Gewerbesteueraufkommens in Form einer Umlage an Bund und Länder ab.

Die Gewerbesteuerumlage errechnet sich, indem das tatsächliche Gewerbesteueraufkommen der Gemeinde (Haushaltsansatz 2019: 12.600.000 €) durch den örtlichen Hebesatz dividiert (380 %) und anschließend mit dem Umlagesatz (x 64 %) multipliziert wird. Hieraus ergibt sich für 2019 eine Gewerbesteuerumlage von 2.122.095 €. (Ansatz 2018: 2.052.500 €).

Zinsaufwand:

Der Haushaltsansatz beim Zinsaufwand für Kapitalmarktdarlehen beträgt für das Jahr 2019 420.900 € (Ansatz 2018: 393.750 €).

Die Kontokorrentzinsen zur Sicherung der Liquidität der Stadtkasse wurden für 2019 mit einem Ansatz von 50.000 Euro veranschlagt. Hier macht sich die Ablösung der Liquiditätskredite in Höhe von 27,9 Mio. € im Jahr 2018 an die HESSENKASSE bemerkbar. Im Jahr 2018 lag der Haushaltsansatz für Kontokorrentkredite noch bei 300.000 €.

Außerordentliche Aufwendungen:

Außerordentliche Aufwendungen werden im Haushaltsplan 2019 nicht veranschlagt.